

# Ασφάλεια και Υγεία στα Εργοτάξια Νέοι Κανονισμοί του 2015 Βασικές Νέες Πρόνοιες



**Ευαγγελίτσα Τσουλόφτα**

**Λειτουργός Επιθεώρησης Εργασίας - Τμήμα Επιθεώρησης Εργασίας**

**E-mail: [etsoulofta@dli.mlsi.gov.cy](mailto:etsoulofta@dli.mlsi.gov.cy), τηλ.: 22 40 56 16, [www.mlsi.gov.cy/dli](http://www.mlsi.gov.cy/dli)**

# Περιεχόμενα

- Σκοπός και Στόχοι των Κανονισμών
- Τι λήφθηκε υπόψη;
- Εφαρμογή των Κανονισμών
- Οι Κανονισμοί και οι ΕΞΥΠΠ
- Νέες Πρόνοιες

# Σκοπός και Στόχοι Κανονισμών

# Σκοπός των Κανονισμών



- Βελτίωση της νομοθετικής ρύθμισης των θεμάτων ασφάλειας και υγείας στα κατασκευαστικά έργα (εκτέλεση, συντήρηση, προσθηκομετατροπές και κατεδάφιση έργων)
- αποτελεσματική εφαρμογή της νομοθεσίας για την πρόληψη των ατυχημάτων, επαγγελματικών ασθενειών και επικινδύνων συμβάντων

# Στόχοι των Κανονισμών



- **Διευκρίνιση των γενικών διατάξεων της Κ.Δ.Π. 172/2002 υποχρεώσεων των συντελεστών του έργου (κύριου του έργου, μελετητή, επιβλέποντα)**
- **Διευκρίνιση των προσόντων και καθηκόντων των Συντονιστών για τα θέματα ασφάλειας και υγείας**
- **Διευκόλυνση της συμμόρφωσης:**
  - **απλοποίηση της γλώσσας και ενοποίησης των διατάξεων της νομοθεσίας για τα εργοτάξια σε ένα ενιαίο κείμενο**

# *Τι λήφθηκε υπόψη;*

# Τι λήφθηκε υπόψη;

- Ο Οδηγός της ΕΕ για τη κατανόηση και εφαρμογή της Οδηγίας 92/57/ΕΟΚ - καλή πρακτική διαχείρισης των θεμάτων ασφάλειας και υγείας στα κατασκευαστικά έργα
- Η γνώση και εμπειρία που αποκτήθηκε από την εφαρμογή της ισχύουσας νομοθεσίας (Κ.Δ.Π. 172/2002) τη τελευταία δεκαετία
- Τα αποτελέσματα της δημόσιας διαβούλευσης και της διαβούλευσης με τους κοινωνικούς εταίρους και άλλους εμπλεκόμενους φορείς και οργανισμούς

# *Εφαρμογή των Κανονισμών*



# ***Εφαρμογή των Κανονισμών***

- **Τίθενται σε εφαρμογή με τη δημοσίευση τους στην Επίσημη Εφημερίδα της Δημοκρατίας**
- **Οι περί Ασφάλειας και Υγείας στην Εργασία (Ελάχιστες Προδιαγραφές για Προσωρινά ή Κινητά Εργοτάξια) Κανονισμοί του 2015**
- **Έκδοση Ανακοίνωσης όταν δημοσιευθούν**
- **Σεμινάρια ενημέρωσης Φορέων, Επαγγελματικών Συνδέσμων, Κοινωνικών Εταίρων – Διαβούλευση - Προώθηση Σχεδίου Τεχνικής Βοήθειας**
- **Έκδοση / αναθεώρηση Οδηγών και εντύπων**

# *Οι Κανονισμοί και οι ΕΞΥΠΠ*



## Οι Κανονισμοί και οι ΕΞΥΠΠ

- Παροχή Υπηρεσιών σε εργοληπτικές επιχειρήσεις ή άλλες επιχειρήσεις που δραστηριοποιούνται στο τομέα των κατασκευών – ενσωμάτωση καταλλήλων διαδικασιών στο ΣΔΚ για συμμόρφωση με τις πρόνοιες των Κανονισμών (ασφαλείς μέθοδοι εργασίας, εκπαίδευση προσωπικού, ΣΑΥ, ορισμός ΣΕ)
- Παροχή Υπηρεσιών Συντονιστών για τα θέματα α&υ (μελέτης – ΣΜ και εκτέλεσης – ΣΕ) **ΜΟΝΟ από ΕΞΥΠΠ που πληρούν τα απαιτούμενα προσόντα**
  - ΣΜ (Υπηρεσίες ΣΜ - εκπόνηση ΣΑΥ, ΦΑΥ κ.α.)
  - ΣΕ (Υπηρεσίες ΣΕ - αναπροσαρμογή ΣΑΥ, ΦΑΥ κ.α.)

# Νέες Βασικές Πρόνοιες



# Ορισμοί



- **Διευκρίνιση ορισμών**
- **Νέοι ορισμοί**
  - **Αρμόδιο πρόσωπο έχει επαρκείς γνώσεις και πείρα και τα απαιτούμενα προσόντα**
  - **...**
- **Χρήση συντομογραφίας**
  - **Συντονιστής Μελέτης (ΣΜ)**
  - **Συντονιστής Εκτέλεσης (ΣΕ)**

# Ορισμός Συντονιστών ΣΜ, ΣΕ



- Ορισμός ΣΜ από το κύριο του έργου (ΚΤΕ) ή τον μελετητή ολόκληρου του έργου.
- Ο ΚΤΕ συμβουλευέται το μελετητή ολόκληρου του έργου ή/και τους μελετητές και διασφαλίζει...
- Ορισμός ΣΕ από το ΚΤΕ ή τον εργολάβο ολόκληρου του έργου πριν την έναρξη λειτουργίας του εργοταξίου
- Ο ΚΤΕ ή ο εργολάβος ολόκληρου του έργου συμβουλευέται το μελετητή ολόκληρου του έργου ή/και τους μελετητές ή/και τον επιβλέποντα

# Ορισμός Συντονιστών ΣΜ, ΣΕ



- Ο ΣΕ ορίζεται πριν από την έναρξη λειτουργίας του εργοταξίου
- Για εργοτάξια Α΄ Τάξης (Νόμος ΣΕΕΕ 2001 – 2013) ορίζεται ΣΕ σε πλήρη απασχόληση
- Ο ορισμός των ΣΜ και ΣΕ γίνεται με γραπτή συμφωνία – ανανέωση όπου απαιτείται
- Όταν οι ΣΜ και ΣΕ είναι νομικά πρόσωπα πρέπει να ορίζονται τα φυσικά πρόσωπα που κατέχουν τα απαιτούμενα προσόντα



# Ορισμός Συντονιστών ΣΜ, ΣΕ



- Ο ΚτΕ διασφαλίζει και ο μελετητής ή ο εργολάβος ολόκληρου του έργου μεριμνούν ώστε οι ΣΜ και ΣΕ
  - συνεργάζονται με τους συντελεστές του έργου
  - εκτελούν τα καθήκοντα τους
  - διαθέτουν τα απαιτούμενα μέσα και αρμοδιότητα
  - δεν επηρεάζονται από ενδεχόμενες συγκρούσεις συμφερόντων
  - διαθέτουν τα απαιτούμενα μέσα επικοινωνίας με τους συντελεστές του έργου
- **Ορισμός Επικεφαλή ΣΜ ή/και ΣΕ**



# Ανάρτηση Πινακίδας



- Ο ΚΤΕ και ο εργολάβος ολόκληρου του έργου τοποθετούν Πινακίδα:
  - πριν την έναρξη και καθόλη τη διάρκεια των εργασιών
  - σε περίοπτο σημείο του εργοταξίου
  - αναγράφονται τα ονόματα και στοιχεία επικοινωνίας των ΣΜ και ΣΕ
- Οδηγίες Αρχιεπιθεωρητή για το μέγεθος, σχήμα, χρώμα και άλλες λεπτομέρειες

# Σχέδιο Ασφάλειας και Υγείας (ΣΑΥ) Φάκελος Ασφάλειας και Υγείας (ΦΑΥ)



- Ο ΚτΕ ή/και ο ανάδοχος διασφαλίζει την
  - **εκπόνηση ΣΑΥ και κατάρτιση ΦΑΥ**
- Διάθεση ΣΑΥ – Μέριμνα ΣΜ και ΣΕ
- Αναπροσαρμογή ΣΑΥ και ΦΑΥ – Συνεργασία ΣΜ και ΣΕ
- Παράδοση ΦΑΥ στο ΚτΕ - διασφάλιση διάθεσης ΦΑΥ καθ'όλη τη διάρκεια της ζωής του έργου (ΚτΕ)
- Όπου δεν υπάρχει ΣΜ / ΣΕ είναι ευθύνη μελετητή, επιβλέποντα, εργολάβου για το ΣΑΥ – ο ΚτΕ διασφαλίζει

# ΣΑΥ



- ΣΑΥ: Οι κανόνες και τα ειδικά μέτρα καθορίζονται
  - με βάση τη γραπτή εκτίμηση των κινδύνων
  - λαμβάνοντας υπόψη το χρονοδιάγραμμα εκτέλεσης του έργου
  - ανά φάση - δραστηριότητα - θέση εργασίας
  - ειδικά μέτρα: μέθοδοι εργασίας, οργανωτικά και τεχνικά μέτρα, άλλες διευθετήσεις για τη διαχείριση και αντιμετώπιση των κινδύνων
- Όπου δεν απαιτείται ΣΑΥ, καθορίζονται τα μέτρα αντιμετώπισης των κινδύνων και οι κανόνες του εργοταξίου με βάση τη γραπτή εκτίμηση των κινδύνων

# Μελέτη Έργου – Αρχές Πρόληψης



- Αποφυγή κινδύνων κατά τη κατασκευή του έργου, εργασίες τακτική έκτακτης συντήρησης, χρήση εγκαταστάσεων έργου ως χώρου εργασίας
  - κατάλληλες σχεδιαστικές λύσεις, προδιαγραφή καταλλήλων υλικών και μεθόδων εργασίας
  - παροχή πληροφοριών για τους κινδύνους που δεν είναι εύκολα προβλεπτοί
  - ειδική μελέτη για τον εντοπισμό των κινδύνων
- Για έργα που θα χρησιμοποιηθούν ως χώροι εργασίας εφαρμόζονται οι ελάχιστες προδιαγραφές α&υ για τους χώρους εργασίας

# Μελέτη Έργου – Αρχές Πρόληψης



- Ο μελετητής:
  - ενημερώνει το ΚτΕ σχετικά με τις υποχρεώσεις του
  - παρέχει πληροφορίες στους άλλους ανάδοχους και ΣΜ και ΣΕ σε σχέση με τη μελέτη / σχεδιασμό του έργου για σκοπούς συμμόρφωσης τους
  - λαμβάνει υπόψη το ΣΑΥ και το ΦΑΥ
- Ο ΚτΕ ή/και ο ανάδοχος διασφαλίζει ότι το ΣΑΥ ενσωματώνεται στη μελέτη, τα κατασκευαστικά σχέδια, τις τεχνικές προδιαγραφές προκήρυξης, τους όρους και τις απαιτήσεις των συμβολαίων ανάθεσης του έργου

# Συντονιστής Μελέτης (ΣΜ)



- **Απαιτούμενα προσόντα:**
  - **που παρέχουν το δικαίωμα εκπόνησης της μελέτης του έργου – Νόμος ΕΤΕΚ**
  - **επαρκείς γνώσεις για θέματα α&υ**
  - **επαρκή πείρα στη μελέτη ή/και επίβλεψη ή/και διαχείριση κατασκευαστικών έργων (Διάταγμα)**



# Συντονιστής Μελέτης (ΣΜ)



- Καθήκοντα (νέες πρόνοιες):
  - συμβουλεύει το ΚΤΕ για τις διατάξεις της νομοθεσίας και τις απαιτούμενες ενέργειες
  - συνεργάζεται με το ΣΕ για την αναπροσαρμογή του ΣΑΥ και του ΦΑΥ
  - συλλέγει τις πληροφορίες για το ΣΑΥ και μεριμνά να τις διαθέσει στους μελετητές
  - μεριμνά για την ενσωμάτωση των απαιτήσεων για την αντιμετώπιση των κινδύνων στη μελέτη, έγγραφα της προσφοράς, όρους των συμβολαίων ανάθεσης του έργου, σχέδια και τεχνικές προδιαγραφές

# Συντονιστής Μελέτης (ΣΜ)



- Αγορά υπηρεσιών από πρόσωπα εκτός των μελετητών για το ΣΜ ή/και κατάρτιση του ΣΑΥ ή ΦΑΥ ΜΟΝΟ από πρόσωπα που
  - **κατέχουν τα απαιτούμενα προσόντα για το ΣΜ**
  - **είναι εγκεκριμένα πρόσωπα από τον Αρχιεπιθεωρητή - ΕΞΥΠΠ**





# Συντονιστής Εκτέλεσης (ΣΕ) Απαιτούμενα προσόντα

## 1. Έργα Πρώτης, Δευτέρας και Τρίτης Τάξης (Νόμος ΣΕΕΕ)

- που παρέχουν το δικαίωμα άσκησης επαγγέλματος για τη μελέτη / επίβλεψη / διαχείριση / εκτέλεση κατασκευαστικών έργων – Νόμος ΕΤΕΚ
- επαρκείς γνώσεις για θέματα α&υ (Διάταγμα)



# Συντονιστής Εκτέλεσης (ΣΕ) Απαιτούμενα προσόντα

## 2. Έργα Τέταρτης Τάξης (Νόμος ΣΕΕΕ)

- Δίπλωμα 3ετούς μεταλυκειακού κύκλου σε Κλάδο της Μηχανικής ή ισότιμο προσόν σε Κλάδο σχετικά με μελέτη / επίβλεψη / διαχείριση / εκτέλεση κατασκευαστικών έργων
- 3ετή προϋπηρεσία σε εργοτάξιο
- επαρκείς γνώσεις για θέματα α&υ (Διάταγμα)



# Συντονιστής Εκτέλεσης (ΣΕ) Απαιτούμενα προσόντα

## 3. Έργα Πέμπτης Τάξης (Νόμος ΣΕΕΕ)

- Απολυτήριο λυκείου ή τεχνικής σχολής
- 5ετή προϋπηρεσία σε εργοτάξιο
- επαρκείς γνώσεις για θέματα α&υ (Διάταγμα)



# Συντονιστής Εκτέλεσης (ΣΕ)



- Καθήκοντα (νέες πρόνοιες):
  - Συμμετέχει στο προγραμματισμό και την παρακολούθηση της εκτέλεσης του έργου
  - Διαβουλεύεται με τους συντελεστές του έργου για την αναπροσαρμογή του ΣΑΥ και ΦΑΥ
  - Ενημερώνει το ΣΜ και τους συντελεστές του έργου για την αναπροσαρμογή του ΣΑΥ και ΦΑΥ
  - Συντάσσει κανόνες ασφάλειας για το εργοτάξιο
  - Τηρεί αρχεία και στοιχεία που αφορούν τα καθήκοντα του

# Συντονιστής Εκτέλεσης (ΣΕ)



- Καθήκοντα (νέες πρόνοιες):
  - μεριμνά και προβαίνει σε διευθετήσεις για την ενημέρωση των συντελεστών (επιβλεπόντων, εργολάβων, υπεργολάβων κ.α.) για το ΣΑΥ
    - ✓ **Ενημερωτική συνάντηση έναρξης του έργου και τακτικές συναντήσεις παρακολούθησης της εφαρμογής του ΣΑΥ**
  - μεριμνά για την ενημέρωση των προσώπων που εκτελούν εργασίες για το ΣΑΥ (κινδύνους και μέτρα)
    - ✓ **εισαγωγικό πρόγραμμα , ενημερωτικές συναντήσεις και άλλες δραστηριότητες**

# Συντονιστής Εκτέλεσης (ΣΕ)



- Καθήκοντα (νέες πρόνοιες):
  - Καθορίζει διαδικασίες για το συντονισμό της διαχείρισης των θεμάτων α&υ , εφαρμογής και ελέγχου των μέτρων με βάση το ΣΑΥ
  - μεριμνά και προβαίνει σε διευθετήσεις για συναντήσεις με τους συντελεστές
    - ✓ Πριν την έναρξη λειτουργία του εργοταξίου
    - ✓ Πριν την έναρξη κάθε φάσης και εργασίας
    - ✓ Όταν απαιτείται σημαντική αλλαγή στο εργοτάξιο
    - ✓ Σε τακτά χρονικά διαστήματα

## **Νέες Γενικές υποχρεώσεις εργολάβων, υπεργολάβων και άλλων εργοδοτών**

- Εφαρμογή εφικτών διεργασιών και μεθόδων για περιορισμό της διαφυγής σκόνης στην ατμόσφαιρα
- Απομόνωση του χώρου του εργοταξίου (βοηθητικούς χώρους αποθήκευσης υλικών και εξοπλισμού) με κατάλληλη περίφραξη (ύψος 1.8cm, επαρκής αντοχή)
- Συνεργασία με τους ΣΜ και ΣΕ (λαμβάνουν υπόψη τις υποδείξεις τους)
- Συμμορφώνονται με το ΣΑΥ, τους κανόνες του εργοταξίου και τις διαδικασίες διαχείρισης α&υ



# Νέες Γενικές υποχρεώσεις εργολάβων, υπεργολάβων και άλλων εργοδοτών

- Μεριμνούν για την έγκαιρη αναπροσαρμογή του ΣΑΥ πριν την έναρξη της εργασίας που αφορά, σε συνεργασία με το ΣΕ και τους άλλους συντελεστές
- Εγκατάσταση και χρήση ικριωμάτων: ο εργολάβος / υπεργολάβος / εργοδότης
  - για τον οποίο εγκαταστάθηκε ή προμηθεύτηκε
  - που χρησιμοποιεί το ικρίωμα διασφαλίζει
  - ✓ διασφαλίζει ότι το ικρίωμα συμμορφώνεται με τις διατάξεις της νομοθεσίας





# Νέες Γενικές υποχρεώσεις εργολάβων, υπεργολάβων και άλλων εργοδοτών

- Διασφαλίζουν ότι κάθε εργοδοτούμενος τους
  - συμμετέχει σε εισαγωγικό πρόγραμμα ενημέρωσης πριν την ανάληψη των καθηκόντων του (κίνδυνοι και μέτρα)



- ενημερώνεται για τους κανόνες ασφάλειας του εργοταξίου και τους υπεύθυνους ασφάλειας
- έχει στη διάθεση του όλες τις πληροφορίες που τον αφορούν - οδηγίες για τις μεθόδους εργασίας και τα οργανωτικά και τεχνικά μέτρα

# **Νέες Γενικές υποχρεώσεις εργολάβων, υπεργολάβων και άλλων εργοδοτών**

- Κάθε αυτοεργοδοτούμενος ενημερώνεται από τον ΣΕ ή/και τον εργολάβο ή/και τον επιβλέποντα για τα μέτρα που τον αφορούν
  - συμμετέχει σε εισαγωγικό πρόγραμμα ενημέρωσης που οργανώνεται από το ΣΕ ή/και τον εργολάβο ή/και τον επιβλέποντα
  - ενημερώνεται για τους κανόνες ασφάλειας του εργοταξίου και τους υπεύθυνους ασφάλειας
  - έχει στη διάθεση του όλες τις πληροφορίες που τον αφορούν - οδηγίες για τις μεθόδους εργασίας και τα οργανωτικά και τεχνικά μέτρα

# Διαβούλευση – Συμμετοχή εργοδοτούμενων



- Σε εργοτάξιο που ασχολούνται ταυτόχρονα 10 ή περισσότερα πρόσωπα, ο ΚΤΕ διασφαλίζει ότι ο ανάδοχος σε συνεργασία με το ΣΕ μεριμνά για τη σύσταση Συντονιστικής Επιτροπής Ασφάλειας (ΣυνΕΑ), η οποία αποτελείται από
  - τον ίδιο τον εργολάβο ή εκπρόσωπο του
  - τους αντιπροσώπους ασφάλειας του εργολάβου και κάθε υπεργολάβου

Η ΣυνΕΑ λειτουργεί σύμφωνα με τις διατάξεις των Κανονισμών Διαχείρισης Κ.Δ.Π. 173/2002 και συνεδριάζει μια φορά κάθε μήνα

# Υπηρεσίες Προστασίας και Πρόληψης



- Κάθε εργολάβος, υπεργολάβος ή άλλος εργοδότης μεριμνά ώστε τα πρόσωπα που ορίζονται ως ΕΣΥΠΠ να:
  - έχουν επαρκείς γνώσεις
  - Συνεργάζονται με το ΣΕ
  - Συμβουλεύουν τον εργοδότη τους για το ΣΑΥ και τη συμμόρφωση τους με τη νομοθεσία
- Κάθε εργοδότης μπορεί να αποταθεί και σε ΕΞΥΠΠ
- Τα ονόματα των ΕΣΥΠΠ ή/και ΕΞΥΠΠ είναι αναρτημένα σε χώρο προσιτό και εμφανή

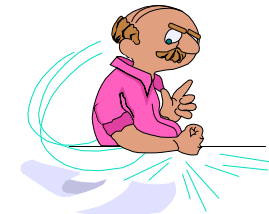
# Αρμόδια Πρόσωπα



- Κάθε πρόσωπο που ορίζει ή διορίζει άλλο πρόσωπο ΔΙΑΣΦΑΛΙΖΕΙ ότι το πρόσωπο αυτό είναι αρμόδιο
- Κάθε πρόσωπο που ορίζεται αποδέχεται το διορισμό / ανάθεση καθηκόντων ΜΟΝΟ αν είναι αρμόδιο
- Κάθε πρόσωπο που αναθέτει μελέτη ή καθήκοντα σε άλλο πρόσωπο ΔΙΑΣΦΑΛΙΖΕΙ ότι το πρόσωπο αυτό είναι αρμόδιο ή έχει επαρκή ειδική εκπαίδευση και είναι υπό την επίβλεψη αρμοδίου προσώπου

# Κύριος του Έργου (ΚΤΕ) Άλλες Νέες υποχρεώσεις

- Ο ΚΤΕ διασφαλίζει, καθόσον είναι ευλόγως εφικτό ότι κάθε πρόσωπο που αναλαμβάνει μελέτη ή εκτέλεση του έργου ή τμήματος του έχει όλες τις διαθέσιμες πληροφορίες που:



- πιθανόν να επηρεάσουν την ασφαλή λειτουργία του εργοταξίου και εκτέλεση των εργασιών
- σχετίζονται με πιθανή χρήση του έργου ως χώρου εργασίας
- περιλαμβάνονται στον υφιστάμενο ΦΑΥ, όπου αυτό εφαρμόζεται

# Κύριος του Έργου (ΚτΕ) για Δίκτυα Υπηρεσιών



- Στις περιπτώσεις έργων ειδικών δικτύων παροχής υπηρεσιών ή/και άλλων έργων που πραγματοποιούνται για λογαριασμό περισσότερων του ενός ΚτΕ, οι συντελεστές του έργου διασφαλίζουν ότι ορίζεται ΕΝΑΣ ΚτΕ για ολόκληρο το έργο για σκοπούς εφαρμογής των Κανονισμών για τα εργοτάξια



# Παραρτήματα



- Προσθήκες στα Παραρτήματα I και II
- Παράρτημα III ...(ακολουθεί)
- Παράρτημα IV
  - ενσωματώθηκαν οι πρόνοιες των περί Οικοδομών και Έργων Μηχανικών Κατασκευών Κανονισμών του 1973 (Κ.Δ.Π. 161/73) και
  - Διευκρινίστηκαν κάποιες γενικές αναφορές



***Ευχαριστώ  
για την προσοχή σας !!!***

