

**Η Ιατρική της Εργασίας στην Κύπρο -
Σύγχρονες Ανάγκες των Κυπριακών
Επιχειρήσεων και Οργανισμών σε Θέματα
Υγείας και Ασφάλειας**

Θανασιάς Ευθύμιος, MD, MSc, MPH, PhD
Ιατρός Εργασίας

ΣΤΑΤΙΣΤΙΚΑ ΣΤΟΙΧΕΙΑ

Στην Ευρωπαϊκή Ένωση, κάθε τρεισήμισι λεπτά πεθαίνει κάποιος από αιτίες σχετικές με την εργασία.

⇒ **142.400 άνθρωποι πεθαίνουν κάθε χρόνο στην Ε.Ε. από επαγγελματικές ασθένειες και άλλοι 8.900 από εργατικά ατυχήματα.**

⇒ **Έως και το ένα τρίτο αυτών των 150.000 θανάτων κάθε χρόνο αποδίδεται σε επικίνδυνες ουσίες στο χώρο εργασίας, μεταξύ άλλων στον αμίαντο (21.000 θάνατοι).**

Το εργατικό δυναμικό της Κύπρου

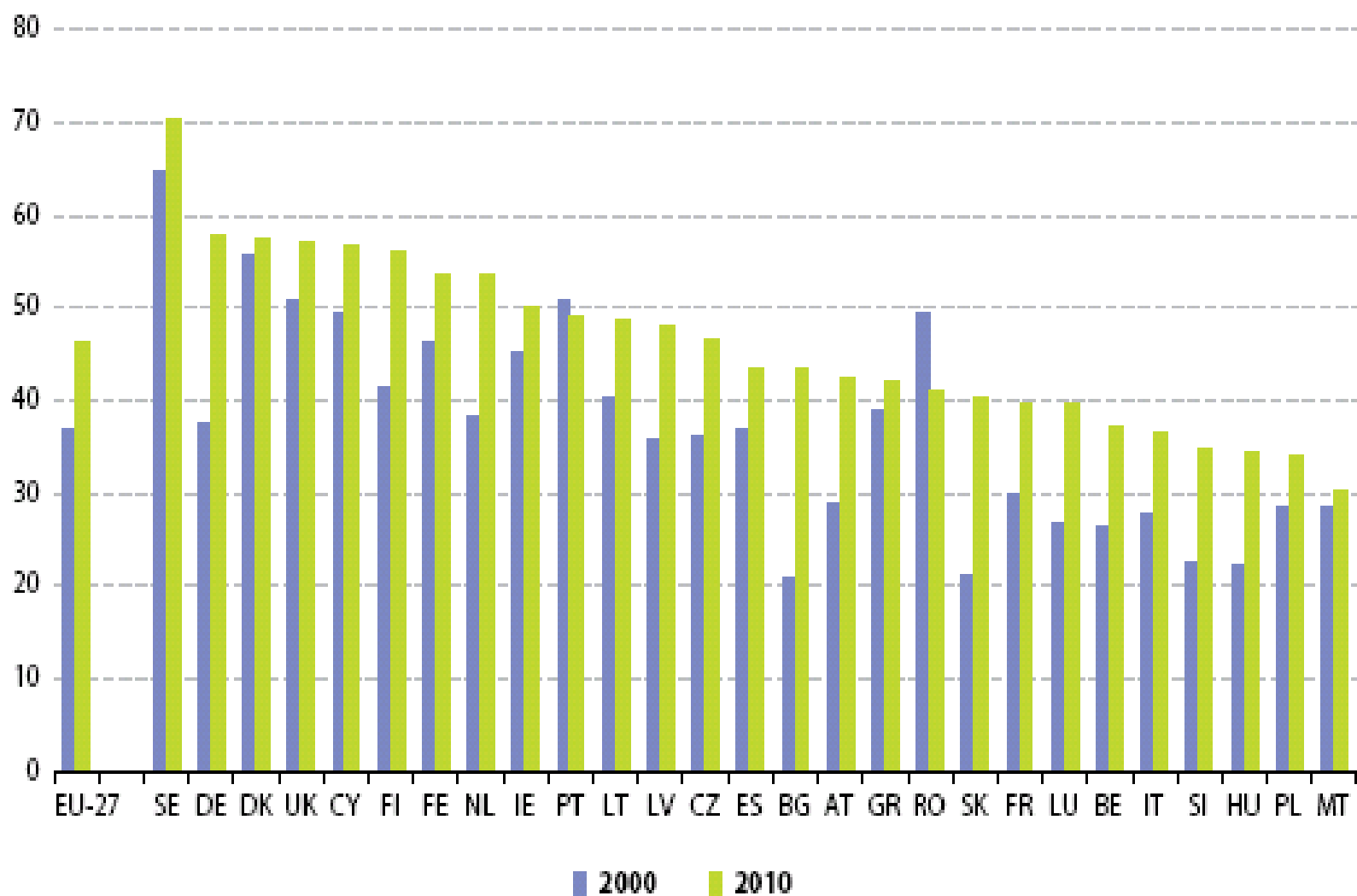
- **Γηράσκει**
- **Απαρτίζεται από μεγαλύτερο ποσοστό γυναικών από ότι παλαιότερα**
- **Απαρτίζεται από αυξανόμενο ποσοστό μεταναστών εργατών, τόσο νόμιμων όσο και μη δηλωμένων**
- **Απασχολείται σε περισσότερες θέσεις προσωρινής και μερικής απασχόλησης από ότι παλαιότερα**
- **Χρησιμοποιεί όλο και περισσότερο νέες τεχνολογίες**

Key figures in 2010:

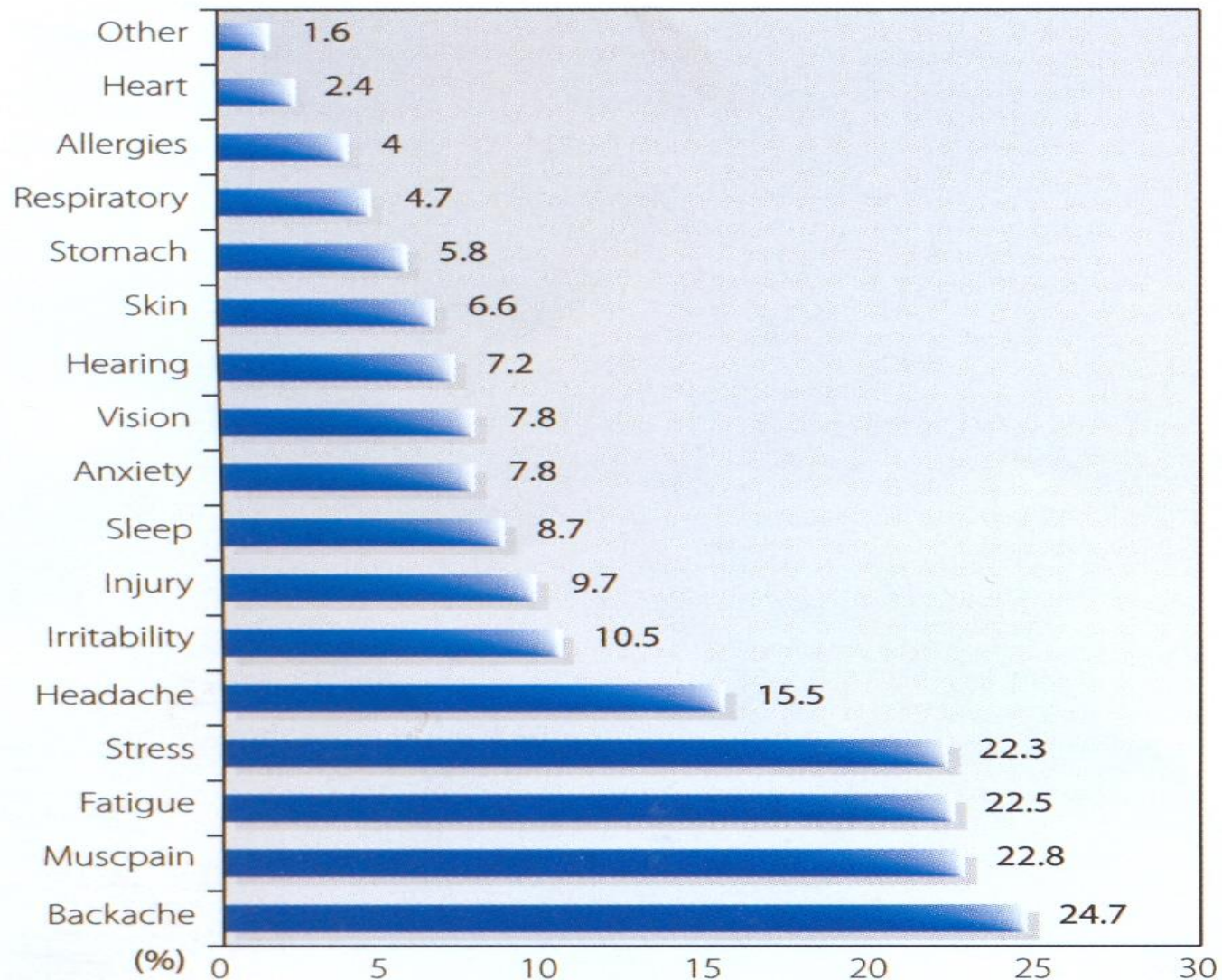
Highest:
Sweden with 70.5 %

Lowest:
Malta with 30.2 %

Average EU-27:
46.3 %



Επιβαρύνσεις από την εργασία στην υγεία των εργαζομένων



ΙΑΤΡΙΚΗ ΕΡΓΑΣΙΑΣ - ΤΙ ΕΙΝΑΙ?

- Η Ιατρική της Εργασίας είναι ένας κλάδος της Ιατρικής που αντικείμενό της είναι η πρόληψη των δυσμενών επιπτώσεων της εργασίας στην ανθρώπινη υγεία και η θεραπευτική αντιμετώπιση και αποκατάσταση των πασχόντων,
- Αναφέρεται στο επαγγελματικό νόσημα με τρόπο που καμιά άλλη ειδικότητα δεν μπορεί να κάνει,
- Η παροχή υπηρεσιών από Ειδικούς Ιατρούς Εργασίας εξασφαλίζει την πρόληψη των επαγγελματικών ασθενειών, τη μείωση του απουσιασμού από την εργασία, την αύξηση της ικανοποίησης και την προαγωγή υγείας των εργαζομένων,
- Απευθύνεται και στον εργαζόμενο αλλά και στον εργοδότη και μεταξύ άλλων εξυγιαίνει την "εργασία", δηλαδή τις εργασιακές συνθήκες που συχνά υποβαθμίζουν σημαντικά την υγεία των εργαζομένων προκαλώντας σοβαρά επαγγελματικά νοσήματα

Ιατρική της Εργασίας σημαίνει:

Πρώτα ο άνθρωπος!

Εκτίμηση έκθεσης

Σε ποιους παράγοντες
Σε ποιες δόσεις
Με ποια διάρκεια

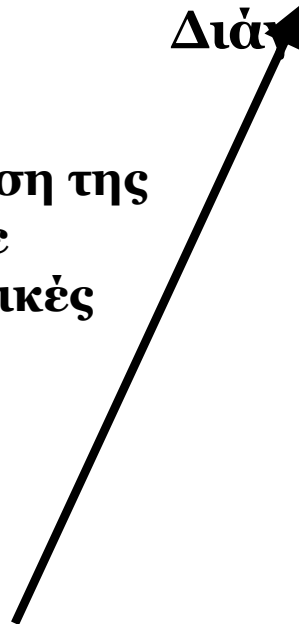
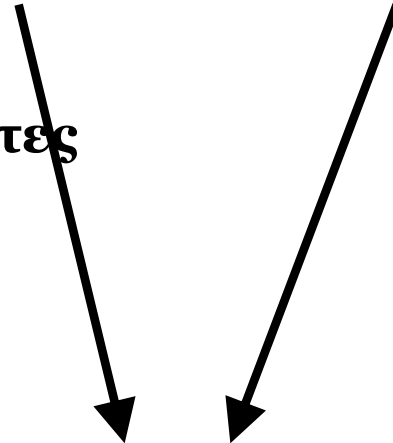
Ιατρική παρακολούθηση

Συμπτώματα
Αποτελέσματα
εξετάσεων
Ιατρική εξέταση
Διάγνωση

Παρακολούθηση της
υγείας με
επιδημιολογικές
μελέτες

Τοξικολογία

Πρόληψη

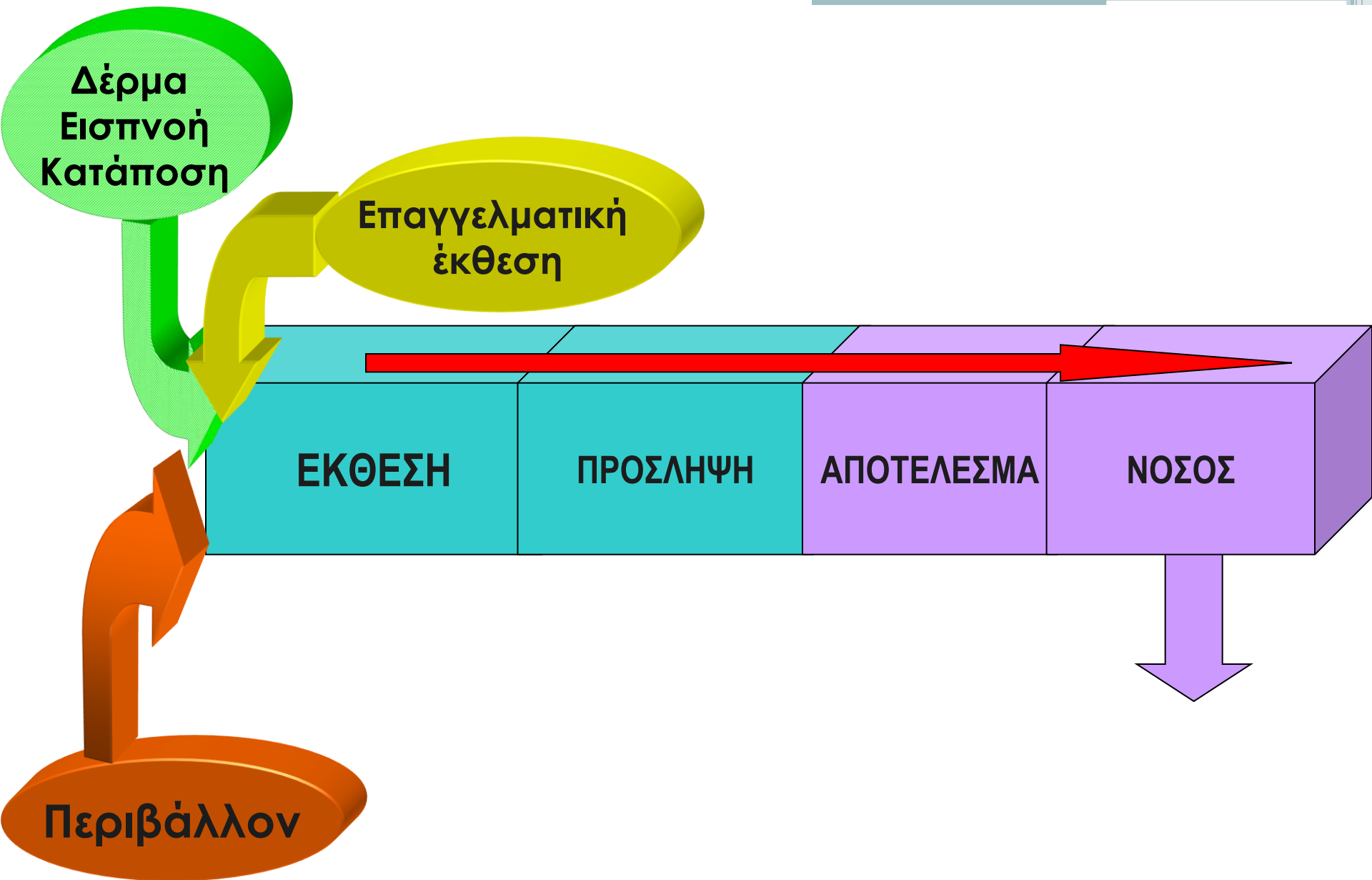


Βασικές αρχές προσέγγισης του προβλήματος



Επιδημιολογία

Τοξικολογία



Επαγγελματική Ασφάλεια και Υγεία στην Εργασία

ΒΑΣΙΚΟΙ ΑΞΟΝΕΣ

- Συμβουλευτική, επίβλεψη και εκπαίδευση
- Καθορισμός των επαγγελματικών κινδύνων
- Λήψη μέτρων
- Προληπτικά ιατρικά check-ups
- Έρευνα
- Κανόνες και κανονισμοί

A. Πρωτογενής Πρόληψη

- **Εντοπισμός, καταγραφή και μελέτη όλων των βλαπτικών παραγόντων που βρίσκονται στον εργασιακό χώρο προτάσεις και μέτρα για την μείωση εάν όχι την εξάλειψη τους.**

B. Δευτερογενής Πρόληψη

- **Κλινικός και εργαστηριακός έλεγχος των εργαζομένων για την έγκαιρη διάγνωση των επαγγελματικών και μη ασθενειών**

Γ. Τριτογενής Πρόληψη

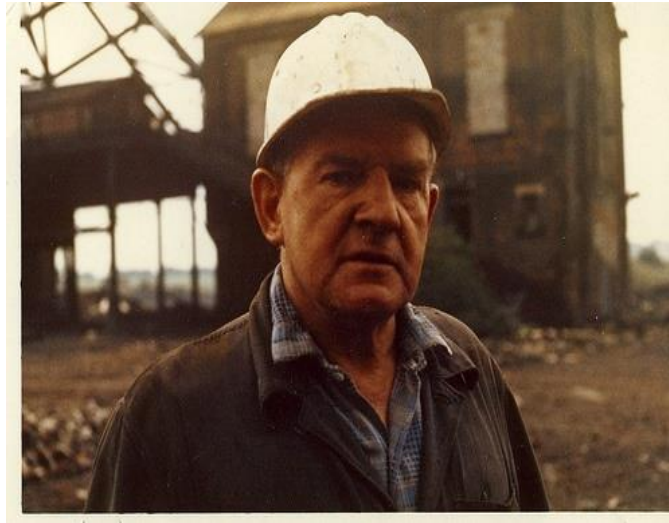
- Υποδείξεις για το είδος της εργασίας που είναι σε θέση να εκτελέσει ο εργαζόμενος μετά από ένα εργασιακό ατύχημα ή επαγγελματική και μη ασθένεια.

Επιστροφή στην εργασία ατόμων με χρόνια προβλήματα υγείας

- ανάπτυξη ολοκληρωμένου σχεδίου επανένταξης στην εργασία και την παραγωγική διαδικασία εργαζόμενων με χρόνια προβλήματα υγείας, άτομα με αναπηρίες, καρκινοπαθείς, ηλικιωμένους εργαζόμενους αυτών των κατηγοριών εργαζομένων ιδιαίτερα μετά από μια περίοδο μακροχρόνιας απουσίας μετά από ασθένεια

Ποια είναι τα πιο συχνά χρόνια νοσήματα;

- **Καρδιαγγειακά**
- **Καρκίνος**
- **Οστεοαρθρίτιδες**
- **Μυοσκελετικά**
- **Χρόνιες αποφρακτικές
Πνευμονοπάθειες**
- **Διαβήτης**
- **Κατάθλιψη**
- **Χρόνια εκφυλιστικά**
- **Νευρολογικά**



Τα χρόνια προβλήματα υγείας αυξάνονται με την πάροδο της ηλικίας. Το 30% περίπου των εργαζομένων 50-64 ετών αντιμετωπίζει επείγουσα ανάγκη προσαρμογής των συνθηκών εργασίας στα προβλήματα υγείας του, προκειμένου να αποφευχθεί ο κίνδυνος πρόωρης συνταξιοδότησης και ανικανότητας προς εργασία.

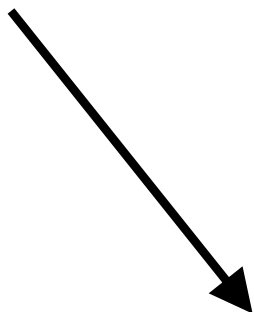
- γήρανση του πληθυσμού, που προκαλείται από την αύξηση της προσδωκόμενης διάρκειας ζωής με την παράλληλη μείωση της γεννητικότητας
- μείωση του αριθμού των ατόμων που εισέρχονται στην αγορά εργασίας
- Πτώση σε πολύ χαμηλά επίπεδα του λόγου εργαζομένων/συνταξιούχων
- οι εργαζόμενοι που εισέρχονται στην αγορά εργασίας μετά το 1995 ξέρουν ήδη πολύ καλά ότι σε 20 χρόνια από σήμερα θα είναι υποχρεωμένοι να συνεχίσουν να εργάζονται μέχρι τα 75 τους χρόνια αν η υγεία τους το επιτρέπει... (Peter F. Drucker)

Πως επηρεάζονται οι λειτουργίες μας με αυξανόμενη την ηλικία;

Η καλή φυσική
κατάσταση και
το επίπεδο
ενέργειας
μειώνεται



Μειώνεται η
οξύτητα της ακοής
και της όρασης

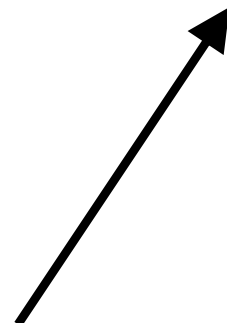


Αλλάζει ο ρυθμός
του ύπνου

Η ικανότητα
προσαρμογής και η
ανθεκτικότητα
μειώνεται



Εμφανίζονται
χρόνιες ασθένειες



Η πιο αποτελεσματική στρατηγική: «να προσαρμόσουμε τις συνθήκες εργασίας και να τις κάνουμε πιο φιλικές για τους εργαζόμενους ειδικών κατηγοριών»:

- **Εργονομικές παρεμβάσεις**
- **Κατάρτιση τους στις νέες τεχνολογίες**
- **Ανασχεδιασμός των θέσεων εργασίας**
- **Στήριξη της οικογένειας**
- **Προγράμματα πρόληψης και προαγωγής της υγείας**

Απουσιασμός από την εργασία για λόγους υγείας

- Ποιος είναι ο ρόλος του Ιατρού Εργασίας?
- Πως μπορεί να επέλθει εξορθολογισμός?
- Μείωση των αδικαιολόγητων απουσιών και Αύξηση του χρόνου προσαρμογής με βελτίωση των όρων και συνθηκών επιστροφής μετά από απουσία
- Αξιοποίηση ειδικών δεικτών μέτρησης (π.χ. BRADFORD SCORE)

Σεξουαλική παρενόχληση στην εργασία

- Ο ρόλος του Ιατρού εργασίας είναι πολύ σημαντικός:
 - a) Στη διαμόρφωση της πολιτικής
 - b) Στην αποκατάσταση του 'άρρωστου' εργασιακού περιβάλλοντος
 - c) Στην βοήθεια του θύματος
 - d) Στην βοήθεια του κατηγορούμενου!

Ψυχοκοινωνικοί κίνδυνοι το εργασιακό περιβάλλον

- Επαγγελματικό στρες
- bullying and mobbing
- Χρήση κατάλληλων εργαλείων από τον ιατρό εργασίας
- Συμβουλευτική στρατηγικών αντιμετώπισης
- MMPI₂

Μυοσκελετικά Προβλήματα

- Έμφαση στην Εργονομία
- Βελτίωση του εργασιακού περιβαλλοντος
- Αναδιάρθρωση της παραγωγικής διαδικασίας
- Βάρδιας, μετακίνηση εργαζομένων
- Χρήση σύγχρονων εργαλείων
- Μ.Α.Π.

GDPR και Ιατρική Εργασία

- Διαχείριση ευαίσθητων προσωπικών δεδομένων
- Διαχείριση αδειών ασθενείας

Συζήτηση - Προτάσεις

- **Η θέση της Ιατρικής της εργασίας στο Γε.Σ.Υ.**

Συζήτηση - Προτάσεις

- δυνατότητα εκπαίδευσης νέων Ιατρών και Λειτουργών Ασφαλείας στον τομέα της Υγείας και της ασφάλειας στην εργασία σε ανώτατο επίπεδο

Συζήτηση - Προτάσεις

- δημιουργία πρότυπου Ιατρείου Επαγγελματικής Υγείας (ΙΑΤΡΕΙΟΥ ΕΡΓΑΣΙΑΣ) πιλοτικά
- Συνεργασία με ΣΕΚ / ΠΕΟ
- Το προτεινόμενο Ιατρείο θα αφορά την παροχή ιατρικών υπηρεσιών της Ιατρικής της Εργασίας ως ολοκληρωμένη μονάδα πρωτοβάθμιας φροντίδας, με σκοπό την πλήρη διασφάλιση της προστασίας και της προαγωγής της υγείας στο χώρο εργασίας.

Συζήτηση - Προτάσεις

- μετρήσεις μολύβδου ή άλλων βαρέων μετάλλων στο αίμα, καθώς και προοπτική παρακολούθηση εκτεθειμένων στο παρελθόν εργαζομένων σε αμίαντο
- πραγματογνωμοσύνη σε ζητήματα Επαγγελματικών Ασθενειών, Ειδικές γνωμοδοτήσεις που αφορούν την υγεία και ασφάλεια στην εργασία, συνταξιοδοτήσεις λόγω Επαγγελματικών Ασθενειών, Διερεύνηση αιτιών των ασθενειών των εργαζομένων και του απουσιασμού τους,
- μελέτη της Φυσιολογίας και ψυχολογίας της εργασίας, της διαχείρισης των ψυχοκοινωνικών κινδύνων, εργονομίας και υγιεινής της εργασίας,

Συζήτηση - Προτάσεις

- Εφαρμογή και επέκταση της νέας νομοθεσίας που προϋποθέτει ανάπτυξη του θεσμού της Ιατρικής της Εργασίας
- Ανάγκη να συμπεριληφθούν τεχνικά έργα, ναυπηγικές εργασίες, βιομηχανίες κάθε παραγωγικής δραστηριότητας, Δήμοι, παραγωγή ενέργειας, Μεταφορές, χειρισμός βαρέων οχημάτων, εργασίες με κίνδυνο ανάφλεξης ή έκρηξης, τηλεπικοινωνίες, επαγγελματίες οδηγοί, τραπεζικός τομέας, ξενοδοχειακές μονάδες, καθαρισμοί και αποκομιδή απορριμμάτων, εργασίες παροχής υγείας, μεταποιητική δραστηριότητα, μεταφορές, ναυτιλία, εργασίες στον τομέα της εκπαίδευσης, Δημόσιες Υπηρεσίες και Οργανισμοί

ΤΟ ΚΟΣΤΟΣ ΤΗΣ ΠΡΟΛΗΨΗΣ ΕΙΝΑΙ 7 ΦΟΡΕΣ ΜΙΚΡΟΤΕΡΟ ΤΟΥ ΚΟΣΤΟΥΣ ΤΗΣ ΘΕΡΑΠΕΙΑΣ

(περιλαμβάνει: ιατροφαρμακευτική περίθαλψη, την αποζημίωσή, τις χαμένες εργατοώρες, τα πιθανά δικαστικά έξοδα, τις απώλειες στην επιχείρηση από την χαμένη παραγωγή, την επιβάρυνση του ασφαλιστικού συστήματος, το ψυχικό και φυσικό κόστος για τον παθόντα, το συναισθηματικό και οικονομικό κόστος για την οικογένεια καθώς και το αίσθημα απώλειας των κοινωνικών αξιών της αλληλεγγύης και της δικαιοσύνης).

Η επένδυση στην Υγεία και την Ασφάλεια στους εργασιακούς χώρους είναι μείζονος σημασίας για την Κύπρο γιατί:

1. προστατεύει το ύψιστο αγαθό της εργασίας και της υγείας και
2. αποτελεί μια ανταποδοτική επένδυση καθώς μειώνει τα σημαντικά κόστη που συνεπάγονται τα επαγγελματικά νοσήματα και τα ατυχήματα του εργασιακού χώρου.

Ευχαριστώ για την προσοχή σας!