

**Σεμινάριο Κ.Ε.Β.Ε.  
Λευκωσία, 24 Μαΐου 2017**

# **Έλεγχος συμμόρφωσης με τις πρόνοιες της νομοθεσίας περί Ασφάλειας και Υγείας στην Εργασία**

**Συμμόρφωση με τις διατάξεις της Νομοθεσίας  
Σημεία Ελέγχου**

**Εισηγητής: Μάριος Χαραλάμπους**

# Νομοθετικό Πλαίσιο

- **Κυπριακή Νομοθεσία**
  - ✓ **Περί Ασφάλειας και Υγείας στην Εργασία, Νόμοι του 1996-2015**
  - ✓ **Οι περί Διαχείρισης Θεμάτων Ασφάλειας και Υγείας στην Εργασία Κανονισμοί του 2002 (Κ.Δ.Π. 173/2002)**

# Νομοθετικό Πλαίσιο



# Νομοθετικό Πλαίσιο

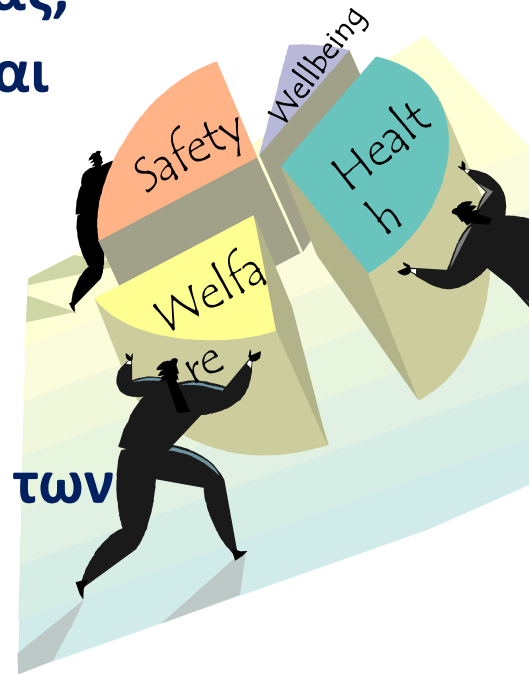
- ✓ Διατυπώνονται οι γενικές αρχές και οι κανόνες εφαρμογής των γενικών αυτών αρχών.



# Νομοθετικό Πλαίσιο

Οι γενικές αυτές αρχές αναφέρονται

- **στην προαγωγή** της ασφάλειας και της υγείας των εργαζομένων κατά την εργασία
  - ❖ πρόληψη των επαγγελματικών κινδύνων,
  - ❖ προστασία της ασφάλειας και της υγείας,
  - ❖ εξάλειψη των συντελεστών κινδύνου και ατυχημάτων
  
- **στις θεσμικές δομές και διαδικασίες**
  - ❖ ενημέρωση των εργαζομένων,
  - ❖ διαβούλευση και ισόρροπη συμμετοχή των εργαζομένων,
  - ❖ εκπαίδευση και κατάρτιση.



# Νομοθετικό Πλαίσιο

## ➤ προαγωγή

ενεργώ έτσι η ασφάλεια και η υγεία να αναπτυχθεί, να εξελιχθεί προς το καλύτερο

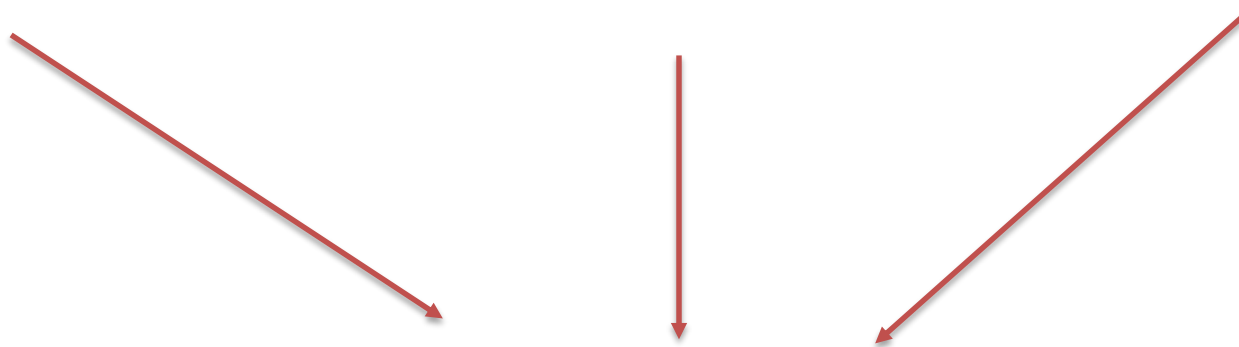


# Ρόλος των συντελεστών εργασίας μέσα στο νομοθετικό πλαίσιο

**ΚΡΑΤΟΣ**  
Εξωτερικός  
έλεγχος

**ΕΡΓΟΔΟΤΗΣ**  
Οργάνωση και  
αυτοέλεγχος

**ΕΡΓΑΖΟΜΕΝΟΙ**  
Ενημέρωση  
και συμμετοχή



**πρόληψη και προστασία**

# Ασφάλεια και Υγεία στην Εργασία

## Σημαίνει

- Εργασία χωρίς ατυχήματα
- Απουσία επαγγελματικών ασθενειών και παθήσεων
- Σωματική και ψυχική ευεξία

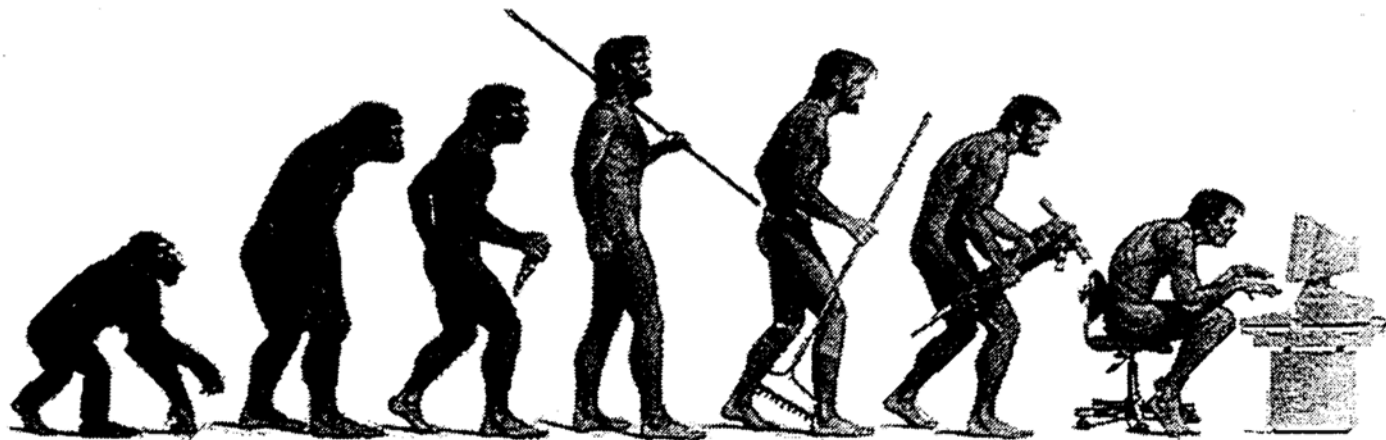




# Ασφάλεια και Υγεία στην Εργασία Νομοθεσία

**Διασφαλίζει ότι**

**οι εργαζόμενοι παραμένουν ασφαλείς στο χώρο  
εργασίας τους**



# Ασφάλεια και Υγεία στην Εργασία

## Κόστος

- ✓ Κάθε μέρα, εκατοντάδες άνθρωποι σε όλο τον κόσμο πεθαίνουν εν ώρα εργασίας
- ✓ Προβλέπονται ποινές φυλάκισης μέχρι 4 χρόνια για παραβάσεις του νόμου για την Ασφάλεια και Υγεία στην Εργασία
- ✓ Προβλέπονται ψηλές ποινές (€80.000) για παραβάσεις της νομοθεσίας για την Ασφάλεια και Υγεία στην Εργασία

# Ασφάλεια και Υγεία στην Εργασία

## Κόστος

- ✓ Ποινική Ευθύνη
- ✓ Αστική Ευθύνη
- ✓ Ηθική Ευθύνη
- ✓ Φτωχή επιχείρηση
- ✓ Ο κύκλος εργασιών του προσωπικού
- ✓ Χαμηλό ηθικό
- ✓ Ψηλότερη Ασφάλιση



# Ασφάλεια και Υγεία στην Εργασία

## Κόστος

- Τα ατυχήματα προκαλούν μεγάλες οικονομικές απώλειες



# Ασφάλεια και Υγεία στην Εργασία

## Κόστος

- **Απώλεια αποδοτικότητας λόγω διάλυσης του προσωπικού.**



# Ασφάλεια και Υγεία στην Εργασία

## Κόστος

- Ζημιές σε εργαλεία και εξοπλισμό.



# Ασφάλεια και Υγεία στην Εργασία

## Κόστος

**Ζημιές από ατύχημα που οφείλεται**

- στη φωτιά,
- το νερό,
- τις χημικές ουσίες,
- τις διαρροές,
- διακοπές λειτουργίας, κ.λπ.



# Ασφάλεια και Υγεία στην Εργασία

## Κόστος

- **Απώλεια πελατών λόγω αδυναμίας στην παροχή προϊόντων και υπηρεσιών**





# Ασφάλεια και Υγεία στην Εργασία

## Κόστος

- **Κόστος κατάρτισης αντικαταστάτη.**



# Νομοθεσία για Ασφάλεια και Υγεία στην Εργασία

## Εφαρμόζεται

- Σε όλες τις επιχειρήσεις όσο μικρές και αν είναι
- και σε όποιο κλάδο οικονομικής δραστηριότητας και αν ανήκουν.

## Επίβλεψη

- Τμήμα Επιθεώρησης Εργασίας

# Νομοθεσία για Ασφάλεια και Υγεία στην Εργασία

## Εξαιρέσεις

- Ποντοπόρα πλοία και αλιευτικά σκάφη εκτός λιμένων
- Ο Νόμος αυτός δεν εφαρμόζεται όταν δεν το επιτρέπουν εγγενείς ιδιαιτερότητες ορισμένων δραστηριοτήτων του δημοσίου τομέα, όπως δραστηριότητες στις ένοπλες δυνάμεις, στην αστυνομία, ή ορισμένες δραστηριότητες στις υπηρεσίες πολιτικής άμυνας.

# ΔΙΑΧΕΙΡΙΣΗ ΘΕΜΑΤΩΝ ΑΣΦΑΛΕΙΑΣ ΚΑΙ ΥΓΕΙΑΣ ΣΤΗΝ ΕΡΓΑΣΙΑ

## ΣΗΜΑΙΝΕΙ

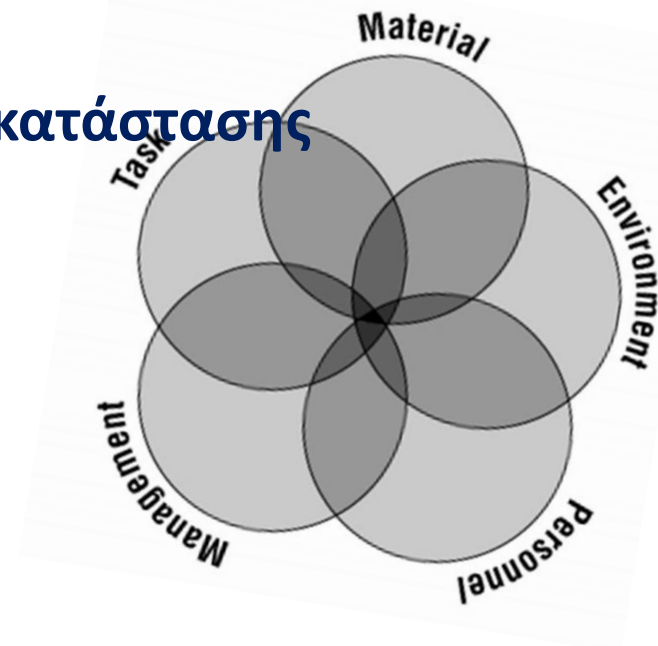
Τη λήψη όλων εκείνων των μέτρων τα οποία θα δημιουργήσουν ένα ποιοτικό περιβάλλον εργασίας με στόχο την ύπαρξη μιας ελκυστικής εργασίας για τους εργαζόμενους, απαλλαγμένη από **εργατικά ατυχήματα** και **επαγγελματικές ασθένειες**.

# ΔΙΑΧΕΙΡΙΣΗ ΘΕΜΑΤΩΝ ΑΣΦΑΛΕΙΑΣ ΚΑΙ ΥΓΕΙΑΣ ΣΤΗΝ ΕΡΓΑΣΙΑ

Κάθε θέση εργασίας θεωρείται σαν ένα «**σύστημα ανθρώπου – τεχνικού εξοπλισμού - εργασιακού περιβάλλοντος**».

Το ατύχημα επέρχεται σαν αποτέλεσμα μη αρμονικής λειτουργίας του συστήματος,

- ✓ λόγω ανασφαλούς συμπεριφοράς ή κατάστασης του ανθρώπου ή
- ✓ του τεχνικού εξοπλισμού ή
- ✓ του εργασιακού περιβάλλοντος ή
- ✓ και των τριών.



# Οι τρεις κύριοι παράγοντες πρόκλησης των ανεπιθύμητων συμβάντων

**Τεχνικός  
εξοπλισμός**



Καταλληλότητα  
Προφύλ. επικιν. μερών  
Χημικές Ουσίες  
Ηλεκτρισμός  
Μέσα Προσ. Προστ.  
Χειρων. Διακ. φορτίων  
Σήμανση  
Σχεδίαση

**Περιβάλλον  
εργασίας**



Θόρυβος  
Φωτισμός  
Αερισμός  
Θερμοκρασία  
Ακαταστασία  
Ώρες εργασίας

**Άνθρωποι**



Κατάρτιση  
Ενημέρωση  
Διαχείριση ασφάλ.  
Πείρα  
Ηλικία  
Εποπτεία



# ΔΙΑΧΕΙΡΙΣΗ ΘΕΜΑΤΩΝ ΑΣΦΑΛΕΙΑΣ ΚΑΙ ΥΓΕΙΑΣ ΣΤΗΝ ΕΡΓΑΣΙΑ

## Σύστημα Διαχείρισης των Θεμάτων Ασφάλειας και Υγείας στην Εργασία

**Κατάλληλο**, ανάλογα με τη φύση των δραστηριοτήτων και  
το μέγεθος της επιχείρησης.



# ΔΙΑΧΕΙΡΙΣΗ ΘΕΜΑΤΩΝ ΑΣΦΑΛΕΙΑΣ ΚΑΙ ΥΓΕΙΑΣ ΣΤΗΝ ΕΡΓΑΣΙΑ

Το σύστημα αυτό, όπως κάθε διευθυντικό σύστημα, πρέπει να περιλαμβάνει:

1. Καθορισμό Πολιτικής στα θέματα Ασφάλειας και Υγείας
2. Οργάνωση και ευθύνη
3. Προγραμματισμό και υλοποίηση
4. Αξιολόγηση
5. Δράσεις για Βελτιώσεις





# ΔΙΑΧΕΙΡΙΣΗ ΘΕΜΑΤΩΝ ΑΣΦΑΛΕΙΑΣ ΚΑΙ ΥΓΕΙΑΣ ΣΤΗΝ ΕΡΓΑΣΙΑ

## 1. Καθορισμός Πολιτικής στα θέματα Ασφάλειας και Υγείας

- ✓ Δήλωση πολιτικής εγκεκριμένης από το Διοικητικό Συμβούλιο της επιχείρησης.
- ✓ Η Δήλωση πρέπει να είναι υπογεγραμμένη και να κοινοποιείται σε όλο το προσωπικό.
- ✓ Ορισμός υπεύθυνου για τα θέματα ασφάλειας και υγείας στην εργασία.

# ΔΙΑΧΕΙΡΙΣΗ ΘΕΜΑΤΩΝ ΑΣΦΑΛΕΙΑΣ ΚΑΙ ΥΓΕΙΑΣ ΣΤΗΝ ΕΡΓΑΣΙΑ

Η πολιτική για την Ασφάλεια και Υγεία στην εργασία **δεν αποτελεί μυστικό** της επιχείρησης.

Πρέπει να **κοινοποιείται** σε όλα τα ενδιαφερόμενα μέρη.

**Δείξτε την δέσμευση σας** με την συμπερίληψη της πολιτικής σας σε έγγραφα προσφορών, αναρτήστε την σε ευδιάκριτους χώρους στα υποστατικά σας.

# ΔΙΑΧΕΙΡΙΣΗ ΘΕΜΑΤΩΝ ΑΣΦΑΛΕΙΑΣ ΚΑΙ ΥΓΕΙΑΣ ΣΤΗΝ ΕΡΓΑΣΙΑ

## 2. Οργάνωση και ευθύνη

- ✓ Κατανομή ευθύνης για την ανάπτυξη και λειτουργία του συστήματος διαχείρισης ασφάλειας και υγείας στην εργασία και συγκεκριμένα για:
  - την παρακολούθηση της υλοποίησης των στόχων,
  - την ενημέρωση όλου του προσωπικού για τους υπεύθυνους που έχουν ορισθεί για να χειρίζονται τα θέματα ασφάλειας και υγείας στην εργασία,
  - την επίβλεψη των εργαζομένων,

# ΔΙΑΧΕΙΡΙΣΗ ΘΕΜΑΤΩΝ ΑΣΦΑΛΕΙΑΣ ΚΑΙ ΥΓΕΙΑΣ ΣΤΗΝ ΕΡΓΑΣΙΑ

- ✓ Προώθηση της πρόληψης μέσω της παροχής κατάλληλης
  - εκπαίδευσης
  - κατάρτισης
  - πληροφόρησης του προσωπικού
  
- ✓ Διαβούλευση του εργοδότη με τους εργοδοτούμενούς του ή τους αντιπροσώπους τους.



# ΔΙΑΧΕΙΡΙΣΗ ΘΕΜΑΤΩΝ ΑΣΦΑΛΕΙΑΣ ΚΑΙ ΥΓΕΙΑΣ ΣΤΗΝ ΕΡΓΑΣΙΑ

- ✓ **Ετοιμασία γραπτής εκτίμησης των κινδύνων,**
  - **σε κάθε χώρο εργασίας και**
  - **για όλες τις πηγές κινδύνου**
    - ❖ **αναφορικά με τους εργοδοτούμενους και τα**
    - ❖ **τρίτα πρόσωπα που δυνατό να επηρεάζονται από τις δραστηριότητες της επιχείρησης.**

# ΔΙΑΧΕΙΡΙΣΗ ΘΕΜΑΤΩΝ ΑΣΦΑΛΕΙΑΣ ΚΑΙ ΥΓΕΙΑΣ ΣΤΗΝ ΕΡΓΑΣΙΑ

- ✓ Ορισμός προσώπων από τον εργοδότη που να έχουν τα κατάλληλα προσόντα και πείρα σε θέματα ασφάλειας και υγείας
- ✓ Συνεργασία με εγκεκριμένες από τον Αρχιεπιθεωρητή εξωτερικές υπηρεσίες προστασίας και πρόληψης

# ΔΙΑΧΕΙΡΙΣΗ ΘΕΜΑΤΩΝ ΑΣΦΑΛΕΙΑΣ ΚΑΙ ΥΓΕΙΑΣ ΣΤΗΝ ΕΡΓΑΣΙΑ

- ✓ Δημιουργία Αρχείου Ασφάλειας και Υγείας το οποίο να περιλαμβάνει μεταξύ άλλων
  - τις γραπτές εκτιμήσεις των κινδύνων,
  - τα στοιχεία των οριζόμενων από τον εργοδότη ατόμων για θέματα προστασίας και πρόληψης,
  - τα στοιχεία των εξωτερικών υπηρεσιών με τις οποίες συμβάλλεται ο εργοδότης,
  - **στοιχεία** αναφορικά με τα **εργατικά ατυχήματα** και τα επικίνδυνα συμβάντα,
  - τα **σχέδια έκτακτης δράσης** και άλλες σχετικές πληροφορίες.

# ΔΙΑΧΕΙΡΙΣΗ ΘΕΜΑΤΩΝ ΑΣΦΑΛΕΙΑΣ ΚΑΙ ΥΓΕΙΑΣ ΣΤΗΝ ΕΡΓΑΣΙΑ

- ✓ Σύσταση και λειτουργία Επιτροπών Ασφάλειας
- ✓ Παρακολούθηση της εξέλιξης στα θέματα της σχετικής Νομοθεσίας καθώς και της Τεχνολογίας.



# ΔΙΑΧΕΙΡΙΣΗ ΘΕΜΑΤΩΝ ΑΣΦΑΛΕΙΑΣ ΚΑΙ ΥΓΕΙΑΣ ΣΤΗΝ ΕΡΓΑΣΙΑ

- ✓ Διενέργεια ελέγχων (audits) και παρακολούθηση των αποτελεσμάτων τους.
- ✓ Επικοινωνία μεταξύ των διαφόρων τμημάτων της Επιχείρησης και μεταξύ Διεύθυνσης και Εργαζομένων.

**Ιδιαίτερα σε μια μικρή επιχείρηση η ενεργός συμμετοχή της Διεύθυνσης αποτελεί το καλύτερο κίνητρο για τους εργαζόμενους.**

# ΔΙΑΧΕΙΡΙΣΗ ΘΕΜΑΤΩΝ ΑΣΦΑΛΕΙΑΣ ΚΑΙ ΥΓΕΙΑΣ ΣΤΗΝ ΕΡΓΑΣΙΑ

## 3. Προγραμματισμό και υλοποίηση

- ✓ Καθορισμός **στόχων**.
- ✓ Καθορισμός **μετρήσιμων κριτηρίων** (π.χ. αριθμός ατυχημάτων, απουσιών λόγω ασθενείας, επικινδύνων συμβάντων, κ.λπ.).
- ✓ Καθορισμός **αναγκών** σε προσωπικό και πόρους.

# ΔΙΑΧΕΙΡΙΣΗ ΘΕΜΑΤΩΝ ΑΣΦΑΛΕΙΑΣ ΚΑΙ ΥΓΕΙΑΣ ΣΤΗΝ ΕΡΓΑΣΙΑ

## 4. Αξιολόγηση

- ✓ Παρακολούθηση της προόδου μέσω των μετρήσιμων κριτηρίων.
- ✓ Διευθετήσεις για τη διεξαγωγή ελέγχου του συστήματος διαχείρισης της ασφάλειας και υγείας στην εργασία.

# ΔΙΑΧΕΙΡΙΣΗ ΘΕΜΑΤΩΝ ΑΣΦΑΛΕΙΑΣ ΚΑΙ ΥΓΕΙΑΣ ΣΤΗΝ ΕΡΓΑΣΙΑ

## 5. Δράσεις για Βελτιώσεις

- ✓ Λήψη μέτρων βελτίωσης με βάση την αξιολόγηση.

## Αποφυγή των κινδύνων

### π.χ. αποφυγή

- εργασίας σε ύψος
- διακίνησης οχημάτων σε χώρους που διακινείται προσωπικό
- χρήσης μηχανημάτων με ψηλά επίπεδα θορύβου
- χειρωνακτικής διακίνησης φορτίων
- εργασίας σε ολισθηρά δάπεδα
- χρήση εξοπλισμού που δεν είναι σε ασφαλή κατάσταση

## Εκτίμηση των κινδύνων που δεν μπορούν να αποφευχθούν

- εργασία σε ύψος
- κίνηση οχημάτων σε επικίνδυνη τυφλή γωνία
- σε χώρους με ψηλά επίπεδα θορύβου
- μεταφορά φορτίων
- ολισθηρά πατώματα
- χρήση χημικών

## Καταπολέμηση των κινδύνων στην πηγή τους

- Εγκλεισμός μηχανημάτων με ψηλά επίπεδα θορύβου
- Βελτίωση της υποδομής για μείωση των κραδασμών
- Τοποθέτηση αντιολισθητικού υλικού σε σκαλοπάτια που γλιστρούν

## Προσαρμογή της εργασίας στον άνθρωπο

(Διαμόρφωση θέσεων εργασίας, επιλογή εξοπλισμού εργασίας και μεθόδων εργασίας και παραγωγής)

- ύψος επιφανειών εργασίας
- χειριστήρια/μοχλοί μηχανημάτων να είναι κάτω από το ύψος των ώμων.
- εργονομικός εξοπλισμός γραφείου
- επιλογή φορητών εργαλείων



## Παρακολούθηση της εξέλιξης της τεχνολογίας

- χρήση κατάλληλης ανυψωτικής εξέδρας για εργασίες σε ύψος
- χρήση ηλεκτρικού εξοπλισμού χαμηλής τάσης
- χρήση αυτοματισμών

## Αντικατάσταση του επικίνδυνου από το μη επικίνδυνο ή το λιγότερο επικίνδυνο

- **χρήση λιγότερο επικίνδυνων ουσιών**
- **αντικατάσταση εξοπλισμού που παράγει θόρυβο με άλλο αθόρυβο εξοπλισμό ή με εξοπλισμό που παράγει λιγότερο θόρυβο**

## Προγραμματισμός της πρόληψης

(τεχνική πρόληψη, οργάνωση της εργασίας, συνθήκες εργασίας, σχέσεις εργοδοτών - εργαζομένων, παράγοντες περιβάλλοντος εργασίας)

- προγραμματισμός εργασιών για αποφυγή συνωστισμού ή άλλων επικίνδυνων καταστάσεων π.χ. ταυτόχρονη ηλεκτροσυγκόλληση και χρήση εύφλεκτων υλικών
- χρήση ειδικού φωτισμού ανάλογα με την εργασία
- όταν θα γίνει εργασία μπροστά σε οθόνη οπτικής απεικόνισης το τραπέζι και η οθόνη να τοποθετούνται με τέτοιο τρόπο ώστε να αποφεύγετε ανάκλαση του φωτός και θάμβωμα
- τακτική επικοινωνία μέσα στην επιχείρηση

## Προτεραιότητα στα μέτρα ομαδικής προστασίας - μέτρων ατομικής προστασίας

- εγκλεισμό της πηγής που παράγει θόρυβο π.χ. μηχανήματα
- κεντρικά συστήματα απαγωγής σκόνης

# ΑΡΧΕΣ ΠΡΟΛΗΨΗΣ ΤΩΝ ΚΙΝΔΥΝΩΝ

## Παροχή των κατάλληλων οδηγιών/ πληροφοριών στους εργαζόμενους

- όταν προσλαμβάνεται νέος υπάλληλος,
- όταν κάποιος εργαζόμενος αλλάζει καθήκοντα
- όταν εισάγεται νέος εξοπλισμός και νέα τεχνολογία

# ΕΚΤΙΜΗΣΗ ΚΙΝΔΥΝΟΥ

- Τι είναι;



# ΕΚΤΙΜΗΣΗ ΚΙΝΔΥΝΟΥ

**Διαδικασία αξιολόγησης των κινδύνων για την ασφάλεια και την υγεία των εργαζομένων που προκύπτουν από επικίνδυνες καταστάσεις στο χώρο εργασίας.**



# ΕΚΤΙΜΗΣΗ ΚΙΝΔΥΝΟΥ

Αποτελεί ένα πολύ **χρήσιμο εργαλείο**, ένα οδηγό που καθοδηγεί τον εργοδότη να πάρει τα σωστά μέτρα (ούτε λιγότερα ούτε περισσότερα) που είναι αναγκαίο να πάρει για να εκπληρώσει τις νομικές υποχρεώσεις του.

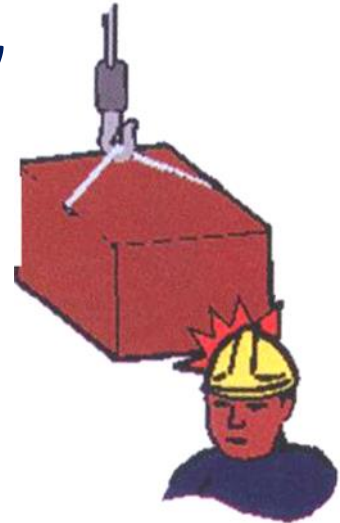
Αποτελεί:

- **τη βάση** για την επιτυχημένη διαχείριση της ασφάλειας και της υγείας και
- **το κλειδί** για τη μείωση των εργατικών ατυχημάτων και των επαγγελματικών ασθενειών





- ✓ Εκτίμηση κινδύνων **απαιτείται** για την
  - ασφάλεια και την υγεία των εργοδοτούμενων, των αυτοεργοδοτούμενων και άλλων επηρεαζόμενων προσώπων.
  - για την:
    - ❖ επιλογή εξοπλισμών εργασίας,
    - ❖ χρήση χημικών ουσιών ή παρασκευασμάτων
    - ❖ διαρρύθμιση/καταλληλότητα των χώρων εργασίας.



Η εκτίμηση κινδύνου είναι **γραφτή και καθορίζει**

- προληπτικά και προστατευτικά μέτρα
- ή/και υλικό/εξοπλισμό προστασίας

1. Εντοπισμός των επικινδύνων καταστάσεων
2. Η πιθανότητα πρόκλησης βλάβης από την συγκεκριμένη επικίνδυνη κατάσταση.



3. Η έκταση και σοβαρότητα του κινδύνου, δηλαδή **πως, ποιοι και πόσοι** άνθρωποι θα μπορούσαν να επηρεαστούν από τον συγκεκριμένο κίνδυνο.



**Το επηρεαζόμενο προσωπικό πρέπει να διαχωρίζεται και να κατατάσσεται σε κατηγορίες όπως π.χ.:**

- **Ηλικία**
- **Φύλλο**
- **Κατάσταση υγείας (ειδικές ανάγκες, έγκυες κ.λπ.)**
- **Φυσική κατάσταση**
- **Εμπειρία**
- **Προϊστορία Ατυχημάτων**
- **Ειδικότητα**
- **Σχέση εργασίας (επισκέπτες, περαστικοί, γείτονες, συνεργεία, εργολάβοι κλπ.)**



1. Κίνδυνοι για την ασφάλεια ή κίνδυνοι πρόκλησης εργατικού ατυχήματος
2. Κίνδυνοι για την υγεία
3. Κίνδυνοι εργονομικοί ή εγκάρσιοι



## 1. Κίνδυνοι για την **ασφάλεια** ή κίνδυνοι **πρόκλησης εργατικού ατυχήματος** που οφείλονται:

- στις κτιριακές δομές
- στον εξοπλισμό εργασίας
- στις ηλεκτρικές εγκαταστάσεις
- σε χρήση εύφλεκτων ή/και εκρηκτικών ουσιών
- σε χρήση άλλων επικίνδυνων ουσιών όπως
  - τοξικές,
  - διαβρωτικές κ.λπ.
- σε φυσικούς παράγοντες
  - απόσπαση προσοχής εργαζόμενου λόγω υψηλού θορύβου

Κίνδυνοι για την **υγεία** που οφείλονται σε:

- ✓ χημικούς παράγοντες
  - υπέρβαση Οριακών Τιμών Έκθεσης
  
- ✓ φυσικούς παράγοντες
  - υπέρβαση Οριακών Τιμών Έκθεσης
  
- ✓ βιολογικούς παράγοντες
  - παρουσία βιολογικών ρύπων



## Εργονομικοί ή εγκάρσιοι κίνδυνοι που οφείλονται σε:

- οργάνωση εργασίας
  - εντατικοποίηση,
  - μονοτονία,
  - βάρδιες
- ψυχολογικούς παράγοντες
  - άτυπες μορφές εργασίας,
  - ηθική παρενόχληση





- **εργονομικούς παράγοντες**
  - **μη εργονομικός σχεδιασμός της θέσης εργασίας**
- **αντίξοες συνθήκες εργασίας**
  - **εργασίες με ακατάλληλο εξοπλισμό,**
  - **εργασίες σε αντίξοες κλιματολογικές συνθήκες**



## Μεθοδολογία Αξιολόγησης Κινδύνου

Η αξιολόγηση του κινδύνου γίνεται χρησιμοποιώντας σαν βάση υπολογισμών τον πιο κάτω πίνακα.

Ο κίνδυνος ταξινομείται λαμβάνοντας υπόψη την πιθανότητα και τη σοβαρότητα των συνεπειών του.

Με τον συνδυασμό των δύο παραμέτρων προκύπτει το μέγεθος του κινδύνου π.χ. για μικρή πιθανότητα πρόκλησης ζημιάς, σε συνδυασμό με μικρής έκτασης συνέπεια προκύπτει ότι ο κίνδυνος είναι αποδεκτός.

# ΕΚΤΙΜΗΣΗ ΚΙΝΔΥΝΟΥ

**Κίνδυνος [Επικινδυνότητα, Διακινδύνευση (Risk)] = Συνέπειες Χ  
Πιθανότητα να προκληθεί η βλάβη**

Κίνδυνος	Συνέπειες	Πιθανότητα να προκληθεί η βλάβη
Σε σχέση με μια πηγή κινδύνου (π.χ. μηχανήματα, χημικές ουσίες, ηλεκτρισμός, μέθοδοι και πρακτικές εργασίας κ.λπ.)	Της πιθανής βλάβης που μπορεί να προκληθεί από την πηγή κινδύνου	Συνάρτηση (α) Συχνότητας και διάρκειας έκθεσης στην πηγή κινδύνου (β) Πιθανότητας παρουσίας μιας πηγής κινδύνου (γ) Τεχνικών ή ανθρώπινων πιθανοτήτων αποφυγής ή περιορισμού της βλάβης π.χ. Διακόπτης Έκτακτης Ανάγκης

# ΕΚΤΙΜΗΣΗ ΚΙΝΔΥΝΟΥ

## Πίνακας: Διαβάθμιση κινδύνου στην εργασία

			Συνέπειες				
			1 – Ασήμαντες Αντιμετωπίζονται εσωτερικά με πρώτες βοήθειες, κλπ	2 – Ελάχιστες Χρειάζεται Ιατρική βοήθεια. Θεραπεία από γιατρό / νοσοκομείο στα εξωτερικά ιατρεία, κλπ.	3 – Μέτριες Σημαντικές μη μόνιμο τραυματισμό. Διανυκτέρευση στο νοσοκομείο (νοσηλεία)	4 – Μεγάλες Εκτεταμένη μόνιμη βλάβη (π.χ. απώλεια του δακτύλου). Εκτεταμένη νοσηλεία	5 – Σοβαρές Θάνατος. Μόνιμη βλάβη αναπηρία (π.χ. τύφλωση, απώλεια του χεριού / τετραπληγία)
Πιθανότητα	ΣΒ	Σχεδόν βέβαιο	Μη Επιθυμητό (ΜΕ)	Μη Επιθυμητό (ΜΕ)	Μη Αποδεκτό (ΜΑ)	Μη Αποδεκτό (ΜΑ)	Μη Αποδεκτό (ΜΑ)
	Π	Πιθανό	Αποδεκτό με έλεγχο (ΑμΕ)	Μη Επιθυμητό (ΜΕ)	Μη Επιθυμητό (ΜΕ)	Μη Αποδεκτό (ΜΑ)	Μη Αποδεκτό (ΜΑ)
	Δ	Δυνατό	Αποδεκτό (Α)	Αποδεκτό με έλεγχο (ΑμΕ)	Μη Επιθυμητό (ΜΕ)	Μη Αποδεκτό (ΜΑ)	Μη Αποδεκτό (ΜΑ)
	Σ	Σπάνιο	Αποδεκτό (Α)	Αποδεκτό (Α)	Αποδεκτό με έλεγχο (ΑμΕ)	Μη Επιθυμητό (ΜΕ)	Μη Αποδεκτό (ΜΑ)
	Α	Απίθανο	Αποδεκτό (Α)	Αποδεκτό (Α)	Αποδεκτό με έλεγχο (ΑμΕ)	Μη Επιθυμητό (ΜΕ)	Μη Επιθυμητό (ΜΕ)

# ΕΚΤΙΜΗΣΗ ΚΙΝΔΥΝΟΥ

Το αποτέλεσμα που προκύπτει στο στάδιο της αξιολόγησης προσδιορίζει κατά πόσο οι ενέργειες και τα μέτρα ελέγχου θα πρέπει να παρθούν άμεσα ή μέσα σε ένα εύλογο χρονικό διάστημα.

## Αποδεκτό:

Καμιά ενέργεια δε χρειάζεται.

## Αποδεκτό με έλεγχο:

Δε χρειάζονται επιπρόσθετα μέτρα ελέγχου. Τυχόν βελτιώσεις πρέπει να λαμβάνουν υπόψη το κόστος σε σχέση με το όφελος που θα προκύψει. Παρακολούθηση για διασφάλιση της διατήρησης των μέτρων ελέγχου.

# ΕΚΤΙΜΗΣΗ ΚΙΝΔΥΝΟΥ

## Μη Επιθυμητό:

Ενέργειες για εύλογα εφικτή μείωση του κινδύνου μέσα σε τακτό χρονικό διάστημα. Αν ο κίνδυνος συνδέεται με πολύ ψηλές συνέπειες, χρειάζεται περαιτέρω αξιολόγηση του και πιθανό βελτιωμένα μέτρα ελέγχου.

## Μη Αποδεκτό:

Όχι έναρξη ή συνέχιση των εργασιών μέχρι τη μείωση του κινδύνου. Αν δεν είναι δυνατό να μειωθεί ο κίνδυνος, ακόμα και με τη διάθεση απεριόριστων πόρων, η απαγόρευση των εργασιών πρέπει να συνεχιστεί.

# ΕΚΤΙΜΗΣΗ ΚΙΝΔΥΝΟΥ

Η εκτίμηση πρέπει να παρακολουθείται και να **αναθεωρείται** αναλόγως των αναγκών:

- Όταν συντελούνται **σημαντικές αλλαγές** στην επιχείρηση
- Ως αποτέλεσμα των πορισμάτων έρευνας σχετικά με κάποιο **ατύχημα ή συμβάν**
- Στην περίπτωση που τα ισχύοντα μέτρα πρόληψης **είναι ανεπαρκή** ή απηρχαιωμένα
- Προκειμένου να **διασφαλίζεται** ότι τα πορίσματα της ΕΚ εξακολουθούν να έχουν ουσιαστική σημασία



# ΕΚΤΙΜΗΣΗ ΚΙΝΔΥΝΟΥ

Η επανεκτίμηση πιθανό να απαιτείται όταν στο χώρο εργασίας **προστεθούν νέες πηγές** κινδύνου που είναι αποτέλεσμα αλλαγών:

- προσθήκη νέου εξοπλισμού
- χρήση νέων ουσιών
- εισαγωγή νέων μεθόδων εργασίας, ή
- βελτίωση του επιπέδου γνώσης

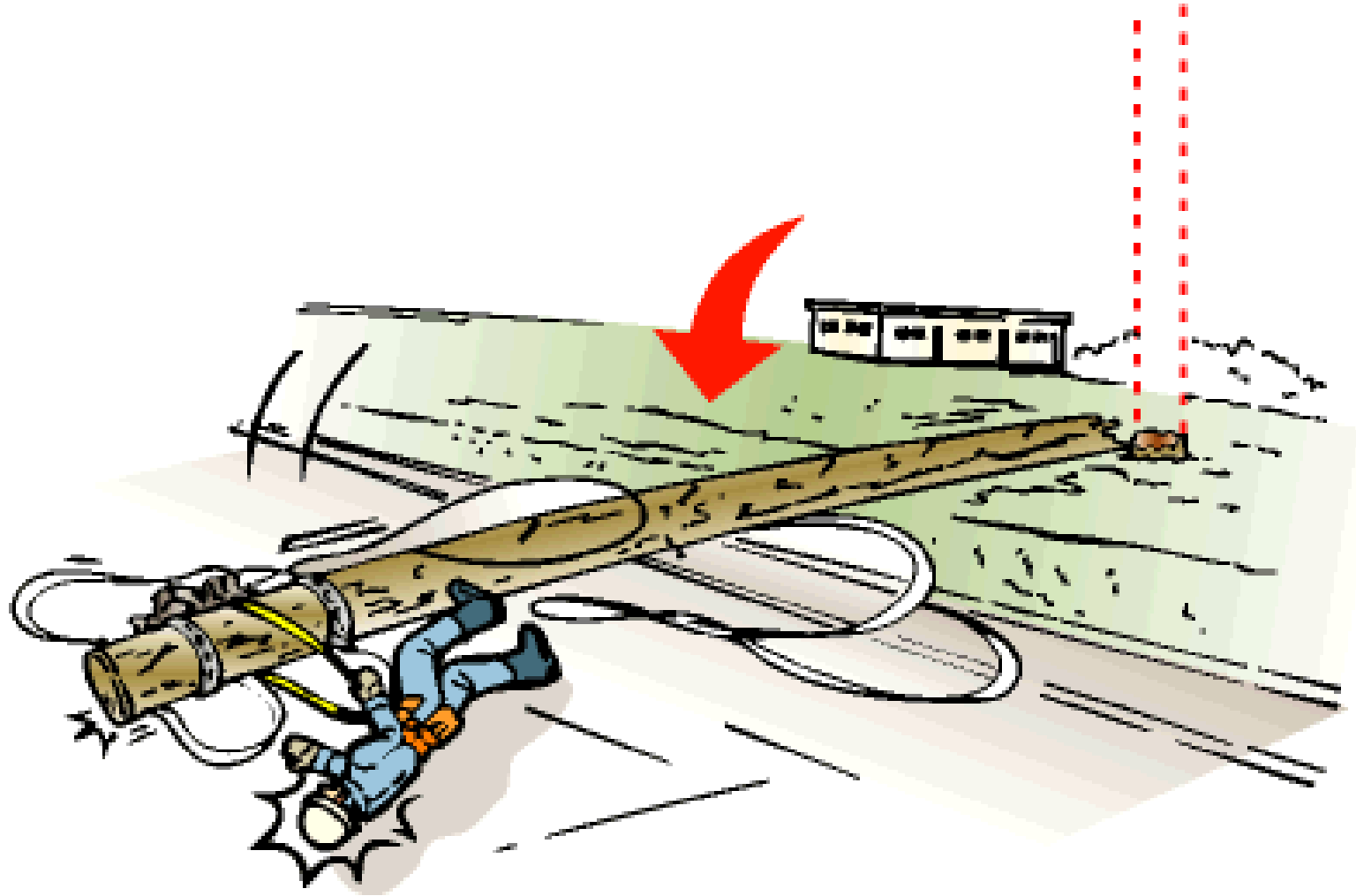




# Ατυχήματα



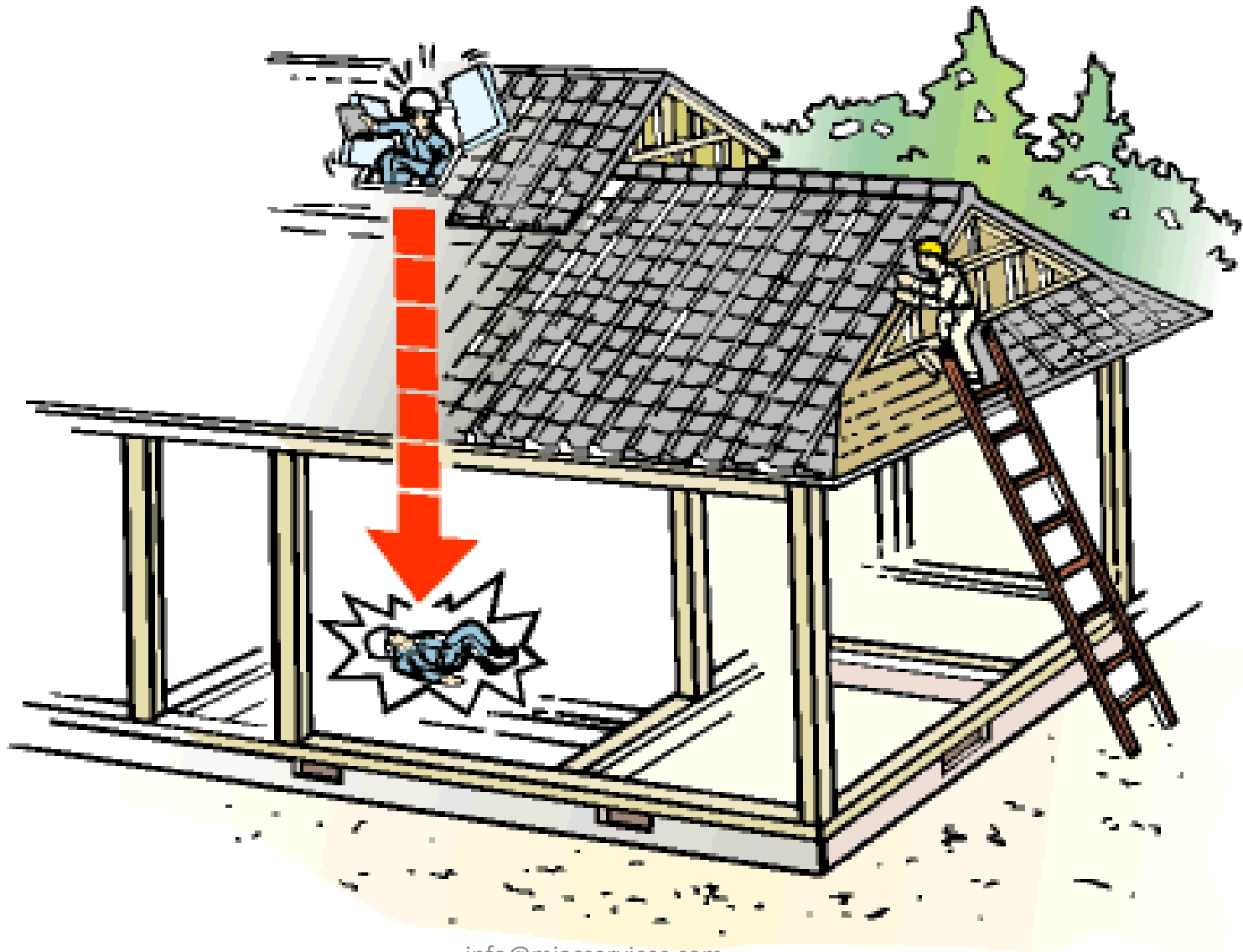
# Ατυχήματα



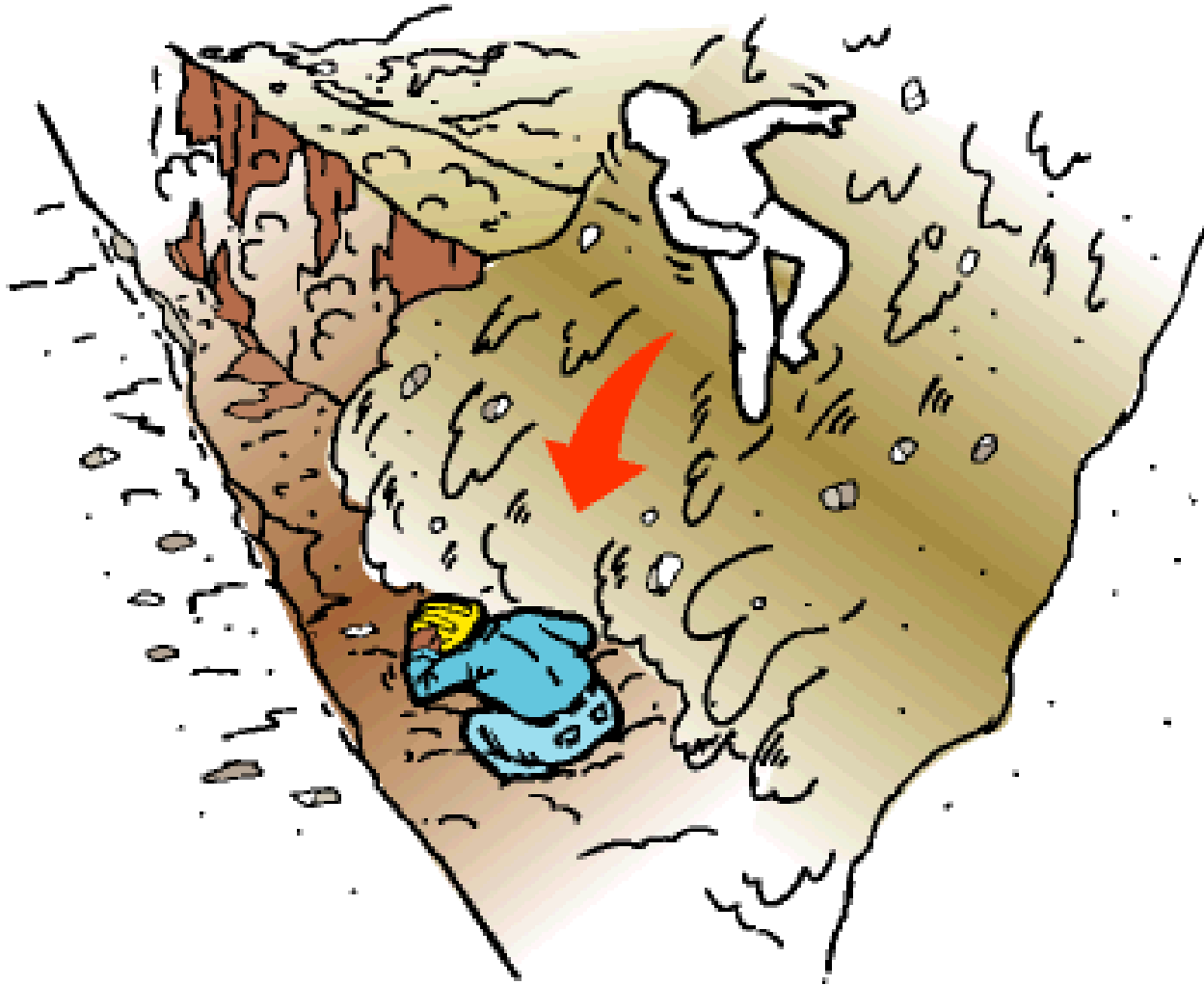
# Ατυχήματα



# Ατυχήματα



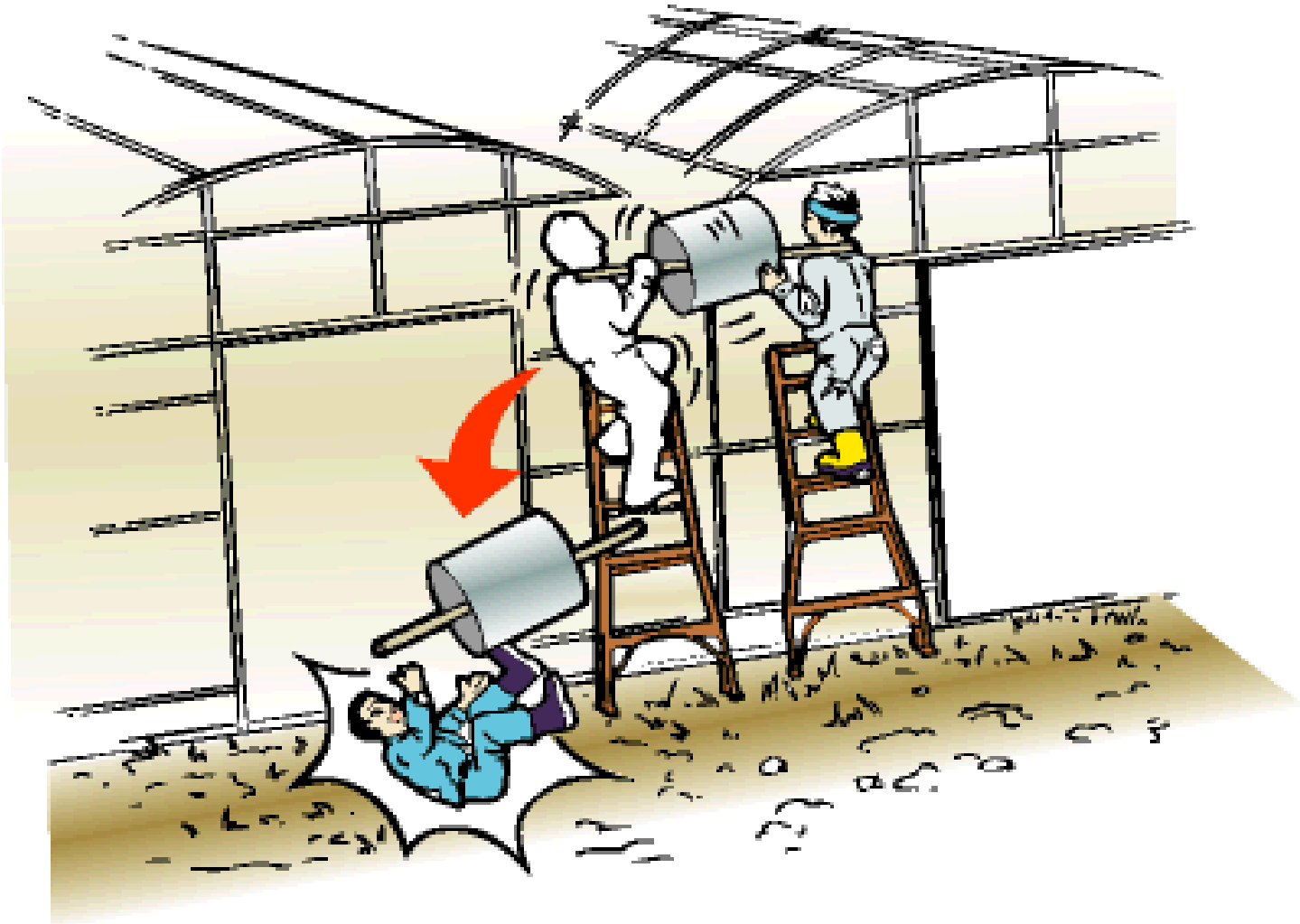
# Ατυχήματα



# Ατυχήματα



# Ατυχήματα



# Ατυχήματα





# Ατυχήματα



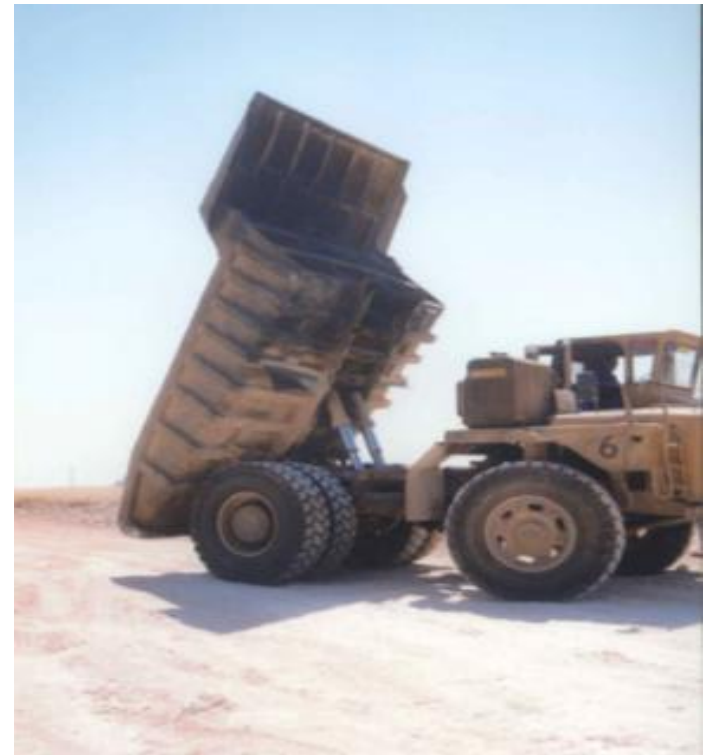
# Ατυχήματα



# Ατυχήματα



# Ατυχήματα



# Ατυχήματα



# Ατυχήματα



# Ατυχήματα



# Ατυχήματα





# Ατυχήματα



# Εκστρατείες Επιθεώρησης

1. Ξενοδοχείων
2. Εστιατορίων
3. Υποστατικών Διανομής Έτοιμων Φαγητών

**Μάιος - Ιούνιος 2017**

# Διαδραστικό Εργαλείο Εκτίμησης Κινδύνου ΟiRA

ΕΡΓΑΛΕΙΟ ΟiRA ΓΙΑ ΤΙΣ ΕΠΙΧΕΙΡΗΣΕΙΣ ΤΡΟΦΟΔΟΣΙΑΣ  
(CATERING)

ΕΡΓΑΛΕΙΟ ΟiRA ΓΙΑ ΤΟΝ ΚΛΑΔΟ ΤΩΝ ΚΑΦΕΣΤΙΑΤΟΡΙΩΝ  
(RESTAURANTS AND COFFEE SHOPS)

**ΕΥΧΑΡΙΣΤΩ**