



Εθνικός Διαγωνισμός Βραβείων Καλής Πρακτικής 2019

Παρουσίαση Υποψηφιότητας από το Συμβούλιο Αποχτεύσεων Λεμεσού Αμαθούντας (ΣΑΛΑ)

ΠΑΡΑΔΕΙΓΜΑ ΚΑΛΗΣ ΠΡΑΚΤΙΚΗΣ

ΘΕΜΑ	Αναδιοργάνωση της εργασίας.
ΤΙΤΛΟΣ ΤΗΣ ΛΥΣΗΣ	Βελτίωση της επαγγελματικής Ασφάλειας και Υγείας.
ΕΠΙΧΕΙΡΗΣΗ	Συμβούλιο Αποχτεύσεων Λεμεσού Αμαθούντας (ΣΑΛΑ)
ΑΡΙΘ. ΕΡΓΑΖΟΜΕΝΩΝ	66
Χώρα	Κύπρος
Διεύθυνση	Φραγκλίνου Ρούσβελτ 76, Κτήριο Α, Τ.Θ. 50622, 3608 Λεμεσός
Τηλ.:	25881888, 99649959
Φαξ:	25881777
Ηλ. Ταχ.:	Victoras@sbla.com.cy
Αρμόδιος επικοινωνίας	Βίκτωρας Κωνσταντινίδης, Υπεύθυνος/Συντονιστής Α&Υ ΣΑΛΑ
ΟΡΓΑΝΙΣΜΟΣ ΠΟΥ ΠΑΡΕΧΕΙ ΤΙΣ ΠΛΗΡΟΦΟΡΙΕΣ	Συμβούλιο Αποχτεύσεων Λεμεσού Αμαθούντας (ΣΑΛΑ)
Χώρα	Κύπρος
Διεύθυνση	Φραγκλίνου Ρούσβελτ 76, Κτήριο Α, Τ.Θ. 50622, 3608 Λεμεσός
Τηλ.:	25881888, 99649959
Φαξ:	25881777
Ηλ. Ταχ.:	info@sbla.com.cy
Αρμόδιος επικοινωνίας	Ιάκωβος Παπαϊακώβου, Γενικός Διευθυντής
ΤΟΜΕΑΣ	Επεξεργασία Λυμάτων (NACE : 37,00)

ΚΑΘΗΚΟΝ

Καθήκον και αποστολή του Συμβουλίου Αποχτεύσεων Λεμεσού – Αμαθούντας (ΣΑΛΑ) είναι η κατασκευή, η λειτουργία και η διαχείριση του δημόσιου αποχτετευτικού συστήματος της περιοχής της Μείζονος Λεμεσού, προάγοντας την ποιότητα της ζωής των κατοίκων της και συμβάλλοντας στην προστασία της δημόσιας υγείας και του περιβάλλοντος. Συνεπώς το Συμβούλιο, εξ αντικειμένου, αφενός συμβάλλει άμεσα στη διασφάλιση της Ασφάλειας & Υγείας των πολιτών και την προστασία του περιβάλλοντος, και αφετέρου θέτει ως προτεραιότητα την Ασφάλεια και Υγεία των εργαζομένων, των εγκαταστάσεων και των δραστηριοτήτων του σε αυτές, καθώς και την πρόληψη των ατυχημάτων.

Το Συμβούλιο μέσα στα πλαίσια του Συστήματος Διαχείρισης της Ασφάλειας και Υγείας του προσωπικού έχει διαμορφώσει την Δήλωση της Πολιτικής, η οποία δεσμεύει τόσο την Διοίκηση του Συμβουλίου όσο και το κάθε μέλος του προσωπικού ξεχωριστά ότι θα καταβάλλει κάθε δυνατή προσπάθεια για να εκπληρώσει τις δικές του ευθύνες και υποχρεώσεις ανταποκρινόμενο στη δέσμευσή του για την υλοποίηση του Συστήματος Διαχείρισης Ασφάλειας και Υγείας μέσω του οποίου θα διασφαλίζεται η Ασφάλεια και Υγεία όλων.

Η Δήλωση Πολιτικής Ασφάλειας & Υγείας συνοψίζει τους στόχους και τις δεσμεύσεις του Συμβουλίου αλλά και τις απαιτήσεις και προσδοκίες του προσωπικού, των συνεργατών, των εργολάβων και όλων των εμπλεκόμενων με τις δραστηριότητές του. Στόχος της Πολιτικής Ασφάλειας & Υγείας του Συμβουλίου είναι η συνεχής βελτίωση των δεικτών Ασφάλειας & Υγείας και η πρόληψη, στο μέτρο του λογικά εφικτού, των συμβάντων που μπορεί να έχουν ως αποτέλεσμα:

1. τραυματισμό εργαζομένων,
2. τραυματισμό εμπλεκόμενων στις δραστηριότητες του Συμβουλίου, και τρίτων
3. πρόκληση επαγγελματικών ασθενειών
4. φθορές και καταστροφές του εξοπλισμού, εγκαταστάσεων και του περιβάλλοντος,
5. ατυχήματα μεγάλης κλίμακας,
6. συνδυασμό των ανωτέρω.

Το καθήκον για τη βελτίωση της επαγγελματικής Ασφάλειας και Υγείας στις εργασίες που διεξάγονται Οργανισμό δεν περιορίζεται μόνο στην Εργοδοτική πλευρά του Συμβουλίου Αποχτεύσεων Λεμεσού Αμαθούντας, αλλά αφορά επίσης και όλους τους εργαζόμενους μέσω της ενεργοποίησης και της συμμετοχής όλων. Για αυτό το λόγο δίνεται ιδιαίτερη έμφαση στις προτεραιότητες, στα καθήκοντα και στις υποχρεώσεις τόσο του Συμβουλίου όσο και των εργαζομένων, οι οποίες θα πρέπει να τηρούνται από όλους με αυστηρότητα.

Έτσι, το συνολικό καθήκον για μείωση ή/και εξάλειψη των επαγγελματικών κινδύνων αποτρέπει πιθανές αρνητικές επιπτώσεις στην υγεία των εργαζομένων όπως είναι τα εργατικά ατυχήματα και οι επαγγελματικές ασθένειες και ασφαλώς δεν αφορά μόνο τους ίδιους και τις οικογένειες τους αλλά έχει γενικότερο κοινωνικό και οικονομικό αντίκτυπο και αντίστοιχο κόστος. Η γνωστοποίηση από την πλευρά των εργαζομένων προς τους προϊσταμένους τους τόσο των κινδύνων εκείνων που υπέπεσαν στην αντίληψη τους όσο και των παρ' ολίγον ατυχημάτων τα οποία θα μπορούσαν να οδηγήσουν σε τραυματισμούς ή να προκαλέσουν ζημιές είναι σημαντική και αξιοποιήσιμη και συμβάλλει στην πρόληψη των ατυχημάτων.

ΠΡΟΒΛΗΜΑ (κίνδυνος/ επικινδυνότητα/ συνέπεια)

Η μέχρι τώρα εμπειρία δείχνει ότι οι μικρές επιχειρήσεις – οργανισμοί αντιμετωπίζουν ιδιαίτερο πρόβλημα στην προσπάθεια τους για εκπλήρωση των νομικών υποχρεώσεων τους, κυρίως όσον αφορά στη βελτίωση των θεμάτων ασφάλειας και υγείας στην εργασία.

Σε ένα μικρό οργανισμό ή επιχείρηση, υπάρχει συνήθως έλλειψη προσωπικού, οι εργαζόμενοι έχουν συχνά πολλαπλά καθήκοντα, υπάρχει αρκετή πίεση χρόνου για την κάλυψη των απαιτήσεων της εργασίας και συχνά δεν υπάρχει περιθώριο για την διάθεση επιπλέον εργαζομένων που θα αναλάβουν τη φροντίδα των θεμάτων ασφάλειας και υγείας στην εργασία. Οι εργαζόμενοι μπορεί να εκτεθούν σε πολλαπλούς κινδύνους κατά τη διάρκεια της εργασίας τους.

Συγκεκριμένα, στο Συμβούλιο Αποχeteύσεων Λεμεσού Αμαθούντας, οι εργαζόμενοι δυνατό να εκτεθούν σε κινδύνους από φυσικούς παράγοντες όπως η θερμότητα και το ψύχος, η ηλιακή ακτινοβολία και τα ερπετά στο ύπαιθρο. **Ακόμα, οι εργαζόμενοι διατρέχουν κινδύνους από την πιθανή έκθεσή τους σε χημικούς παράγοντες κινδύνου από τις διάφορες χημικές ουσίες που χρησιμοποιούνται στο χώρο εργασίας αλλά και σε επικίνδυνα αέρια που εκλύονται στο σύστημα και στα αντλιοστάσια. Σημαντική επίσης κατηγορία κινδύνων είναι οι βιολογικοί παράγοντες κινδύνου δεδομένου ότι η διαδικασία επεξεργασίας των λυμάτων απαιτεί τη διαχείριση των διαφόρων ιών, βακτηρίων, μυκήτων ή/και άλλων μικροοργανισμών που πιθανό να βρίσκονται στα λύματα. Οι εργαζόμενοι έχουν επίσης συνεχή έκθεση σε μηχανικούς παράγοντες κινδύνου που αφορούν κυρίως την άρση ή μετακίνηση διαφόρων φορτίων με άμεση συνέπεια τα μυοσκελετικά προβλήματα.** Τέλος, στο χώρο εργασίας συναντούμε και τους ψυχολογικούς παράγοντες κινδύνου που δυνατό να επηρεάσουν την ψυχική υγεία των εργαζομένων, τις διαπροσωπικές τους σχέσεις και εν τέλει την παραγωγικότητα τους αλλά και την προσωπική και οικογενειακή τους πρόοδο και ευημερία. Ένα άλλο χαρακτηριστικό παράδειγμα είναι ο κίνδυνος από τροχαία ατυχήματα. Επιπλέον, οι εργαζόμενοι, οι εργολάβοι και οι συνεργάτες του ΣΑΛΑ, αλλά και άλλοι τρίτοι επισκέπτες είναι δυνατό να κινδυνεύσουν από συνδυασμό διαφόρων κινδύνων αλλά και από ατυχήματα μεγάλης έκτασης.

Για τους πιο πάνω λόγους, κρίθηκε αναγκαία η αναβάθμιση των αντλιοστασίων. Ως εκ τούτου έχουν μεταξύ άλλων αντικατασταθεί οι μηχανικές σχάρες με αυτόματες ώστε να μειωθεί στο ελάχιστο η χειρωνακτική εργασία, τα μυοσκελετικά προβλήματα, και η έκθεση των εργαζομένων σε βιολογικούς κινδύνους. Επιπρόσθετα έχουν τοποθετηθεί σε διάφορα σημεία των αντλιοστασίων αισθητήρες μέτρησης αερίων (Υδρόθειου και Οξυγόνου) ώστε να μειθούν οι κίνδυνοι έκθεσης των εργαζομένων σε επικίνδυνα αέρια. Επιπρόσθετα, έχουν καταγραφεί τα προληπτικά μέτρα που πρέπει να λαμβάνουν αλλά και διαδικασίες που θα πρέπει να ακολουθούν σε κάθε περίπτωση ανάλογα με την εργασία που εκτελούν. Συνοπτικά, οι εργαζόμενοι στο ΣΑΛΑ ενθαρρύνονται να ακολουθούν πάντοτε τις ενδεδειγμένες διαδικασίες για την ασφαλή εκτέλεση των εργασιών τους. Για τη διασφάλιση των πιο πάνω θα πρέπει:

- να κατανοούν τις υποχρεώσεις τους σε κάθε έργο που εκτελούν στο χώρο εργασίας,
- να αναγνωρίζουν και να εκτιμούν τους κινδύνους του εργασιακού περιβάλλοντος,
- να θέτουν στόχους και να προγραμματίζουν σωστά την εκτέλεση των εργασιών τους,
- να λαμβάνουν όλα τα προληπτικά και προστατευτικά μέτρα που απαιτούνται,
- να συνεργάζονται για την επίτευξη των κοινών στόχων.

ΛΥΣΗ (πρόληψη κινδύνου)

Το Συμβούλιο Αποχτεύσεων Λεμεσού Αμαθούντας επιδιώκει τη συνεχή ενημέρωση και εκπαίδευση το προσωπικού για τα θέματα ασφάλειας και υγείας τόσο των εργαζομένων όσο και των εργολάβων και των συνεργατών του οργανισμού. Για το λόγο αυτό εφαρμόζει ένα εκτεταμένο και συνεχές πρόγραμμα εκπαίδευσης του προσωπικού σε συνεργασία με Εξωτερικούς Συμβούλους όπως ΕΞΥΠΠ (Εξωτερικές Υπηρεσίες Προστασίας και Πρόληψης), τον Ιατρό Εργασίας, το Διευθυντικό και Τεχνικό του προσωπικό.

Το προσωπικό του Τεχνικού Τμήματος, εκτός από τα γενικά θέματα, παρακολουθεί και προγράμματα που έχουν σχέση με την εργασία τους, όπως ασφαλής εργασία σε έγκλειστους χώρους, χρήση και συντήρηση αναπνευστικών συσκευών, χρήση και συντήρηση ΜΑΠ και εξοπλισμού Ασφάλειας και Υγείας, ασφαλής εργασία σε σκαλωσιές, εργασία με ανυψωτικά μηχανήματα, περονοφόρα, γερανούς κ.α. Όλο το προσωπικό του οργανισμού έχει παρακολουθήσει προγράμματα Α&Υ σε θέματα πρώτων βοηθειών, πυρασφάλειας, εργονομίας, ασφάλεια στο γραφείο, ενώ ένα μέρος από το προσωπικό παρακολουθεί πιο εξειδικευμένα σεμινάρια όπως μυοσκελετικές παθήσεις σε γραφειακούς χώρους - πρόληψη και αντιμετώπιση, οι ψυχοκοινωνικοί κίνδυνοι στην εργασία, ΡΜ (αιρούμενα σωματίδια, σκόνη – επιπτώσεις στην υγεία), στη χρήση Απινιδωτή, ασφαλής εργασία σε αποθήκες κλπ.

Μετά από αναφορές τόσο κατά τις συναντήσεις με το εργατικό προσωπικό και επιτόπιους ελέγχους, διαφάνηκε ότι έπρεπε **να παρθούν μέτρα για να βελτιωθεί η επαγγελματική Ασφάλεια και Υγεία των εργαζομένων με την μείωση των χειρωνακτικών εργασιών που εκτελούσαν οι εργάτες κατά τον καθαρισμό των σχαρών στα υπόγεια των αντλιοστασίων καθώς και η όσο λιγότερη έκθεσή τους σε βιολογικούς παράγοντες.**

Για αυτό τον λόγο έχουν εγκατασταθεί μηχανικές σχάρες οι οποίες λειτουργούν αυτόματα και συλλέγουν τα σχαρίσματα (διάφορα στερεά τα οποία μαζεύονται από τις σχάρες) τα οποία μέσω κοχλίων μεταφέρονται από το υπόγειο στο ισόγειο και απορρίπτονται σε ειδικό κάδο.

Στην συνέχεια με ειδική συμφωνία την οποία έχουμε κάνει με εργολάβο αυτός αδειάζει τα σχαρίσματα από τον κάδο σε απορριμματοφόρο και τα μεταφέρει σε αδειοδοτημένη εγκατάσταση.

Σημειώνεται ότι, πριν την εγκατάσταση των μηχανικών σχαρών οι εργάτες με τη χρήση αυτοσχέδιων μεταλλικών χτενιών, τις οποίες χρησιμοποιούσαν με τα χέρια, απομάκρυναν από τις σταθερές σχάρες τα σχαρίσματα και στην συνέχεια τα τοποθετούσαν σε σακούλια. Μετά τοποθετούσαν τα σακούλια, με τα χέρια σε δοχεία και με την χρήση γερανού τα ανέβαζαν από το υπόγειο στο ισόγειο.

Τα δοχεία με τα σακούλια τότε μεταφέρονταν με τα χέρια σε ένα χώρο του αντλιοστασίου και έπειτα όταν μαζεύονταν μια ποσότητα, τοποθετούσαν τα σακούλια σε φορτηγό. Αφού συλλέγονταν με τον ίδιο τρόπο τα σακούλια από όλα τα αντλιοστάσια άδειαζαν το φορτηγό με τα σακούλια, χειρωνακτικά, και τα τοποθετούσαν σε σκίπ. Στην συνέχεια με συμφωνία την οποία είχαμε κάνει με εργολάβο αυτός μετέφερε και άδειαζε το σκίπ σε αδειοδοτημένη εγκατάσταση.

Επιπρόσθετα, έπρεπε να ληφθούν μέτρα για την έγκαιρη ειδοποίηση των εργαζομένων που εργάζονταν στα υπόγεια καθώς και στο περιβάλλοντα χώρο των αντλιοστασίων για την ύπαρξη επικίνδυνων για την υγεία αερίων.

Λαμβάνοντας υπόψη τα πιο πάνω συστάθηκε από την Διεύθυνση του Οργανισμού ομάδα εργασίας η οποία αποτελείτο από το Συντονιστή Α&Υ, εξωτερικούς συμβούλους σε θέματα Α&Υ, από επιστημονικό προσωπικό σε θέματα χημικής μηχανικής και τον Ιατρό Εργασίας του ΣΑΛΑ ώστε να ετοιμαστούν οι όροι των προσφορών ώστε να μειωθούν τα πιο πάνω προβλήματα. Πριν από την τελική διαμόρφωση των όρων του διαγωνισμού έγιναν και συναντήσεις με τους εργαζομένους έτσι ώστε να τους δοθεί η ευκαιρία να εκφράσουν τις απόψεις τους για τα διάφορα θέματα που ενσωματώθηκαν στους όρους του διαγωνισμού καθώς και την δυνατότητα να εισηγηθούν τρόπους για την καλύτερη υλοποίηση και εφαρμογή των εργασιών αναβάθμισης.

Στους όρους είχαν τεθεί ειδικά μέτρα προστασίας του προσωπικού από την λειτουργία των σχαρών και των κοχλίων μεταφοράς των σχαρισμάτων όπως προστατευτικά καλύμματα, εγκατάσταση υδραυλικών αντί ηλεκτρικών συστημάτων, συστήματα απενεργοποίησης της λειτουργίας των σχαρών και κοχλίων σε περιπτώσεις έκτακτης ανάγκης καθώς και μέτρα έγκαιρης ειδοποίησης των εργαζομένων που θα εργάζονται στα υπόγεια των αντλιοστασίων. Συγκεκριμένα, υπάρχει έντυπο το οποίο οι εργαζόμενοι που θα εργαστούν στο υπόγειο θα πρέπει να συμπληρώνουν, τοποθετήθηκε φωτεινή ένδειξη των μετρήσεων των μετρητών αερίων στο ισόγειο πριν την είσοδο στο υπόγειο καθώς και σειρήνα η οποία αναβοσβήνει και ηχεί σε περίπτωση που οι μετρήσεις των αερίων υπερβούν τα καθορισμένα όρια. Έτσι, υπάρχει έγκαιρη ειδοποίηση των εργαζομένων για να απομακρυνθούν από τον χώρο.

Στο σημείο αυτό να αναφέρουμε ότι οι μετρήσεις των αερίων από τους μετρητές καταγράφονται και εμφανίζονται σε οθόνες οι οποίες βρίσκονται τόσο στα γραφεία του ΣΑΛΑ όσο και στην Μονάδα Βιολογικής Επεξεργασίας Λυμάτων στη Μονή με το σύστημα SCADA και όταν οι μετρήσεις ξεπερνούν τα καθορισμένα όρια τότε εμφανίζονται σαν σφάλμα στην οθόνη και λαμβάνονται τα απαραίτητα μέτρα. Οι μετρητές αερίων ελέγχονται και βαθμονομούνται από το Τεχνικό Τμήμα - Τμήμα Ηλεκτρολόγων και οι μετρήσεις αξιολογούνται από το Τμήμα Ποιοτικού Ελέγχου του Οργανισμού και ανάλογα παίρνονται μέτρα για την μείωση των εκπομπών επικίνδυνων αερίων όποτε απαιτείται, με την δοσολογία επιπρόσθετων χημικών.

Οι αναβαθμίσεις έγιναν με συγκεκριμένο και ξεκάθαρο τρόπο με σκοπό που εξυπηρετεί τους στόχους που έχουν τεθεί από τον οργανισμό για τα διάφορα θέματα περιβαλλοντικά θέματα καθώς και θέματα Α&Υ και είναι βασισμένος στην Κυπριακή και Διεθνή νομοθεσία. Επιπρόσθετα, έχουν ενσωματωθεί στο Σύστημα Ασφάλειας και Υγείας διαδικασίες ασφαλούς εργασίας για τα συγκεκριμένα θέματα και όσοι εργάζονται στα αντλιοστάσια έχουν ενημερωθεί για τη σειρά ενεργειών, καθώς και τα βήματα που θα πρέπει να ακολουθούν, ούτως ώστε να προστατεύουν την προσωπική τους ασφάλεια και υγεία, καθώς και αυτήν των συναδέλφων τους των εργολάβων που συνεργάζονται με τον Οργανισμό αλλά και των εγκαταστάσεων σε κάθε εργασία που εκτελούν.

ΚΟΣΤΟΣ/ΟΦΕΛΟΣ (συμπεριλαμβανομένου του κοινωνικού και οικονομικού κόστους και οφέλους, καθώς και του κόστους και οφέλους για το ανθρώπινο δυναμικό)

Το κόστος των αναβαθμίσεων των σχαρών για κάθε αντλιοστάσιο ανήλθε περίπου στα 250.000 ευρώ, ενώ το κόστος για την εφαρμογή των αισθητήρων σε κάθε αντλιοστάσιο περίπου στα 11.000 ευρώ, Στο κόστος αυτό συμπεριλαμβάνεται και το κόστος εφαρμογής αισθητήρων και σε άλλα σημεία των αντλιοστασίων, όπως στο χώρο των βαλβίδων, στην έξοδο των φουγάρων των συστημάτων απόσπησης καθώς και στο προαύλιο χώρο των αντλιοστασίων.

Το όφελος από την αυτόματη λειτουργία των σχαρών αντί των χειροκίνητων εργασιών από τους εργάτες του ΣΑΛΑ είναι πολλαπλάσιο. Πιο συγκεκριμένα αποφεύγονται όσο το δυνατό οι κίνδυνοι για πρόκληση ατυχημάτων, καθώς και κίνδυνοι που σχετίζονται με μυοσκελετικά και εργονομικά προβλήματα καθώς και μειώνεται σημαντικά η έκθεση σε βιολογικούς παράγοντες. Επιπρόσθετα, η έγκαιρη ειδοποίηση των εργαζομένων για τα επίπεδα των επικίνδυνων αερίων στα υπόγεια των αντλιοστασίων συμβάλλει στην πρόληψη ενός μεγάλου ατυχήματος. Η αναβάθμιση των αντλιοστασίων έχει τριπλό στόχο.

<ΠΡΟΣΤΑΣΙΑ ΤΟΥ ΠΡΟΣΩΠΙΚΟΥ - ΠΡΟΣΤΑΣΙΑ ΤΟΥ ΚΟΙΝΟΥ ΚΑΙ ΤΟΥ ΠΕΡΙΒΑΛΛΟΝΤΟΣ>

Τα οφέλη από την αναβάθμιση των αντλιοστασίων όμως δεν περιορίζονται μόνο σε οικονομικά. Ένα σημαντικό όφελος που παρατηρήθηκε αμέσως μετά τη αναβάθμιση στο προσωπικό αποτελεί και η βελτίωση στην κουλτούρα του προσωπικού σε θέματα Ασφάλειας και Υγείας και εμπιστοσύνης προς τον Οργανισμό. Η αναβάθμιση έχει πάρει κολακευτικά σχόλια από τους εργαζόμενους οι οποίοι έχουν αγκαλιάσει αυτή την προσπάθεια με κέφι και ενθουσιασμό, συνειδητοποιώντας ότι τους προσφέρει ανακούφιση από την μη εκτέλεση των χειρωνακτικών εργασιών και ότι η εγκατάσταση των αισθητήρων μέτρησης αερίων έγινε για τη δική τους προστασία και ασφάλεια.

Επιπλέον, η ενημέρωση των εργολάβων και συνεργατών του ΣΑΛΑ για την αναβάθμιση των αντλιοστασίων είχε σημαντικό κοινωνικό αντίκτυπο στην ενίσχυση της εμπιστοσύνης των συνεργατών στον Οργανισμό και τις διαδικασίες που χρησιμοποιεί. Επίσης η αναβάθμιση συνέβαλε και στην ενίσχυση της παραγωγικότητας του Οργανισμού δεδομένου ότι βοήθησε στην μείωση των συγκεκριμένων εργασιών και την βελτίωση του αισθήματος ασφάλειας που παρέχει ο Οργανισμός στο προσωπικό. Πιστεύουμε ότι η αναβάθμιση υιοθετεί την προσέγγιση της συλλογικής ευθύνης και της συμμετοχής όλων προς όφελος του συνόλου. Έχει σχεδιαστεί ειδικά για το προσωπικό του ΣΑΛΑ αλλά μπορεί να χρησιμοποιηθεί και από άλλες επιχειρήσεις. Η αναβάθμιση των αντλιοστασίων έχει συμβάλει στην περαιτέρω ενίσχυση ανάμεσα στους εργαζόμενους όλων των πιο κάτω:

- | | |
|--------------------------------------|---|
| • Παραγωγικότητα | • Καλύτερο εργασιακό περιβάλλον |
| • Ανταγωνιστικό πλεονέκτημα | • Καλό όνομα στην αγορά |
| • Αποφυγή προστίμων | • Ποιότητα προϊόντων και υπηρεσιών |
| • Κοινωνική ευθύνη | • Μακροχρόνια βιωσιμότητα της επιχείρησης |
| • Μειωμένες απώλειες χρόνου εργασίας | • Καλύτερη ποιότητα ζωής |
| • Μειωμένες ζημιές σε περιουσία | |

ΑΠΟΤΕΛΕΣΜΑΤΙΚΟΤΗΤΑ / ΑΠΟΔΟΤΙΚΟΤΗΤΑ

Με τη δημιουργία ενός ασφαλέστερου εργασιακού περιβάλλοντος και την αισθητή μείωση των εργασιακών κινδύνων, οι εργαζόμενοι έχουν απαλλαγεί από ένα μεγάλο μέρος του εργασιακού άγχους, με αποτέλεσμα την αύξηση της παραγωγικότητάς τους.

Επιπλέον, συνειδητοποιώντας τη συνεχή και ενεργό συμμετοχή της Διεύθυνσης του ΣΑΛΑ στα θέματα ασφάλειας και υγείας των εργαζομένων, η εμπιστοσύνη του προσωπικού προς τον Οργανισμό έχει αυξηθεί σημαντικά, με αποτέλεσμα να αντιμετωπίζει το μέλλον με αισιοδοξία και αίσθημα ασφάλειας, καθώς και αύξηση της διάθεσης για εργασία.

Έχει παρατηρηθεί ήδη από τους πρώτους μήνες αφότου έγινε η αναβάθμιση ότι οι εργαζόμενοι εργάζονται εκτελώντας όσο το δυνατό λιγότερες χειρωνακτικές εργασίες και σε ένα πιο ασφαλές περιβάλλον. Έτσι αναμένεται ότι οι ήδη χαμηλοί δείκτες των εργατικών ατυχημάτων του Οργανισμού που αφορούσαν μυοσκελετικά, εργονομικά προβλήματα καθώς και η έκθεση των εργαζομένων σε βιολογικούς παράγοντες θα μειωθούν αισθητά.

Υπάρχει επίσης βελτίωση της αποτελεσματικότητας του προσωπικού στην εργασία του αφού γίνεται πιο ορθολογιστική οργάνωση των εργασιών.

Επιπλέον, παρέχονται και χρησιμοποιούνται πιο σωστά και αποτελεσματικά ο εξοπλισμός και τα μέσα ατομικής προστασίας.

Η πρωτοβουλία ετοιμασίας και ανάθεσης της προσφοράς για την αναβάθμιση των αντλιοστασίων έχει δώσει νέα ώθηση στην ανάπτυξη κουλτούρας Ασφάλειας και Υγείας στον οργανισμό και ευελπιστούμε ότι το πνεύμα αυτό θα συνεχίσει να καθοδηγεί όλους τους εργαζόμενους του ΣΑΛΑ ώστε τα θέματα Α&Υ να βρίσκονται συνεχώς στην πρώτη γραμμή της προσοχής όλων και να θέτουμε καινούργιους στόχους προς επίτευξη.

Δέσμευση του Οργανισμού είναι ότι θα συνεχίσει τις προσπάθειες για βελτίωση της επαγγελματικής Ασφάλειας και Υγείας των εργαζομένων στον Οργανισμό και όσων συνεργάζονται μαζί του, εν μέσω σημαντικών αλλαγών όπως είναι η εξέλιξη της τεχνολογίας, λαμβάνοντας υπόψη νέους και αναδυόμενους κινδύνους, των δημογραφικών αλλαγών και την οργάνωση της εργασίας.

ΠΑΡΑΓΟΝΤΑΣ/ΕΣ ΕΠΙΤΥΧΙΑΣ

Βασικό στοιχείο για την επίτευξη του προσδοκώμενου αποτελέσματος ήταν η ουσιαστική συμμετοχή εργαζομένων όλων των βαθμίδων του Οργανισμού, όπως άτομα από το ανώτερο διευθυντικό προσωπικό, τεχνικό και εργατικό προσωπικό στην ανάπτυξη του σχεδίου για την εξεύρεση της βέλτιστης λύσης για την υλοποίηση των αναβαθμίσεων στα αντλιοστάσια.

Λήφθηκαν υπόψη οι βασικές αρχές της πρόληψης των κινδύνων στην εργασία και συγκεκριμένα η αποφυγή όσο το δυνατό των κινδύνων, η εκτίμηση των κινδύνων που δεν μπορούν να αποφευχθούν, η καταπολέμηση των κινδύνων στη πηγή τους, η προσαρμογή της εργασίας στον άνθρωπο, ειδικότερα όσον αφορά στη προσεκτική επιλογή των κατάλληλων μηχανήματων και εξοπλισμού εργασίας καθώς και στην συγγραφή των γραπτών οδηγιών συντήρησης και επιδιόρθωσης τους.

Η συντήρηση των μηχανημάτων που έχουν αναβαθμιστεί έχει ανατεθεί στον εργολάβο που τα έχει εγκαταστήσει για χρονικό διάστημα πέντε χρόνων. Με αυτό το τρόπο διασφαλίζεται η σωστή και αποτελεσματική συντήρησή τους. Το Συμβούλιο συμμετέχει στο πρόγραμμα συντήρησης με δικό του άτομο από το εργατικό προσωπικό και όπου απαιτείται με τεχνικό προσωπικό. Με αυτό τον τρόπο επιβεβαιώνεται ότι ο εργολάβος διενεργεί την συντήρηση βάση του συμφωνημένου προγράμματος και επιτυγχάνεται επίσης και η εκπαίδευση του προσωπικού του Οργανισμού στα νέα μηχανήματα και στη συντήρησή τους..

Για όλα τα μηχανήματα υπάρχουν διαθέσιμοι κατάλογοι με ηλεκτρολογικά σχέδια, ανταλλακτικά, οδηγίες ασφαλούς λειτουργίας και συντήρησης τους και τηρείται αρχείο συντήρησης για όλα τα μηχανήματα και εξοπλισμό.

Τα νέα μηχανήματα και ο εξοπλισμός έχουν σχεδιαστεί με τέτοιο τρόπο ώστε να υπάρχει εύκολη πρόσβαση σε αυτά και η συντήρησή τους να γίνεται με ασφαλή τρόπο ακολουθώντας πάντα τις οδηγίες του κατασκευαστή.

ΕΑΝ ΕΙΝΑΙ ΕΦΙΚΤΟ, ΠΑΡΑΚΑΛΕΙΣΘΕ ΝΑ ΕΠΙΣΥΝΑΨΕΤΕ ΦΩΤΟΓΡΑΦΙΕΣ και/ ή ΑΛΛΕΣ ΕΙΚΟΝΕΣ του ΠΑΡΑΔΕΙΓΜΑΤΟΣ ΚΑΛΗΣ ΠΡΑΚΤΙΚΗΣ, (π.χ. φωτογραφία ενός ανασχεδιασμένου εργασιακού περιβάλλοντος, εικονογραφημένο υλικό από τις εφαρμοζόμενες μεθόδους ή από το υλικό της κατάρτισης).

ΠΑΡΑΚΑΛΕΙΣΘΕ ΝΑ ΠΡΟΣΔΙΟΡΙΣΕΤΕ ΠΟΙΟΣ ΠΡΕΠΕΙ ΝΑ ΠΑΡΕΙ ΤΟ ΒΡΑΒΕΙΟ

- η επιχείρηση
 ο παροχέας των πληροφοριών
 και οι δύο από κοινού

ΠΡΙΝ ΤΗΝ ΑΝΤΙΚΑΤΑΣΤΑΣΗ ΤΩΝ ΣΧΑΡΩΝ



Παρουσία εργάτη στο υπογείο. Έκθεση σε αέρια.



Εργασία απομάκρυνσης σχαρισμάτων με το χέρι



Μυοσκελετικά και εργονομικά προβλήματα.



Απομάκρυνση σχαρισμάτων από υπογείο με γερανό.



Παρουσία δυο εργατών για ανέβασμα των σχαρισμάτων



Απομάκρυνση σχαρισμάτων από το ισόγειο με το χέρι.



Τοποθέτησή σχαρισμάτων σε όχημα από εργάτη.



Τα σχαρίσματα τοποθετούνται σε σκίπ με το χέρι.

ΜΕΤΑ ΤΗΝ ΕΓΚΑΤΑΣΤΑΣΗ ΤΩΝ ΝΕΩΝ ΣΥΣΤΗΜΑΤΩΝ ΕΣΧΑΡΩΣΗΣ



Αυτόματο σύστημα σχαρών



Λειτουργία σχαρών χωρίς τη παρουσία εργατή.



Σύστημα αυτόματης απομάκρυνσης σχαρισμάτων



Αυτόματη απόρριψη σχαρισμάτων σε κάδο.



Έλεγχος ποσότητας σχαρισμάτων στο κάδο.



Αφαίρεση σχαρισμάτων σε απορριμματοφόρο.

ΠΡΙΝ ΤΗΝ ΑΝΤΙΚΑΤΑΣΤΑΣΗ ΤΟΥ ΤΡΟΠΟΥ ΜΕΤΡΗΣΗΣ ΕΠΙΚΙΝΔΥΝΩΝ ΑΕΡΙΩΝ



Συμπλήρωση εντύπου πριν την είσοδο στο υπογείο.

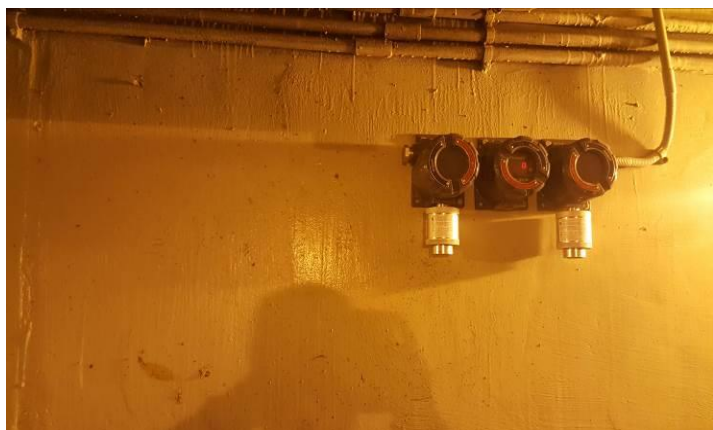


Καταγραφή μετρήσεων αερίων από εργάτη.



Χρήση φορητού μετρητή αερίων πριν την εκτέλεση εργασιών στα υπόγεια των αντλιοστασίων.

ΜΕΤΑ ΤΗΝ ΕΓΚΑΤΑΣΤΑΣΗ ΑΙΣΘΗΤΗΡΩΝ ΣΤΑ ΑΝΤΛΙΟΣΤΑΣΙΑ



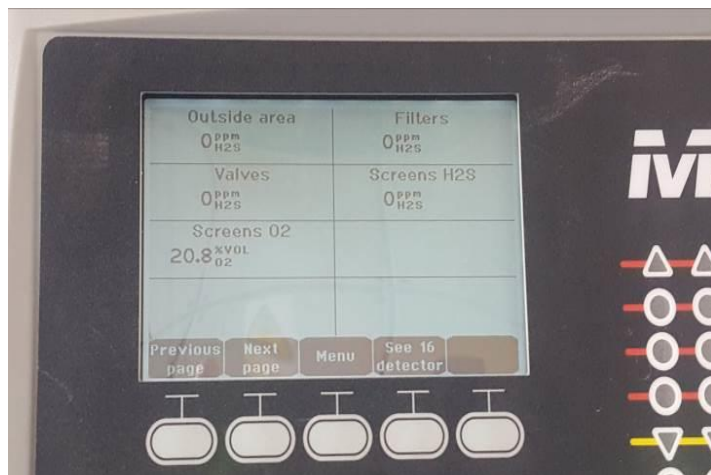
Αισθητήρες μέτρησης αερίων στο υπόγειο.



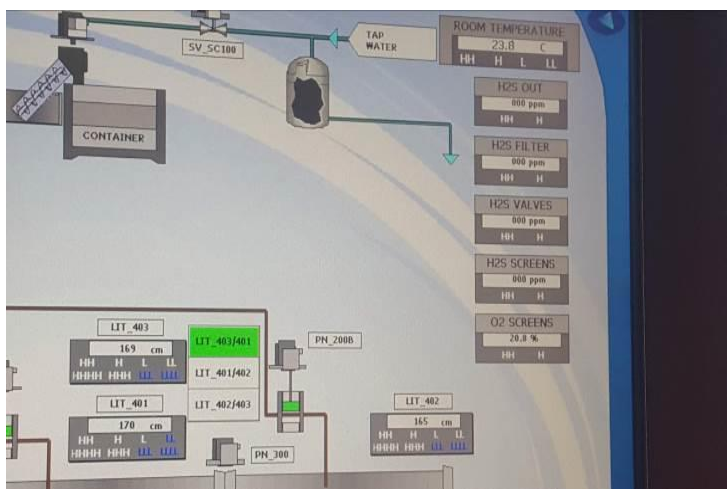
Αισθητήρες μέτρησης αερίων στην έξοδο του φίλτρου απόσμησης



Μετρητής αερίων στο περίγυρο αντλιοστασίων



Σύστημα αυτόματης καταγραφής αερίων



Ηλεκτρονικό σύστημα ειδοποίησης.



Φωτεινή ένδειξη μέτρησης αερίων και σειρήνα.