

Πρότυπο παρουσίασης

ΠΑΡΑΔΕΙΓΜΑ ΚΑΛΗΣ ΠΡΑΚΤΙΚΗΣ	
ΘΕΜΑ	Εκπαίδευση νεοπροσληφθέντων
ΤΙΤΛΟΣ ΤΗΣ ΛΥΣΗΣ	Βίντεο ένταξης νεοπροσληφθέντων (Employee Orientation Video)
ΕΠΙΧΕΙΡΗΣΗ	ΠΑΡΑΔΕΙΣΙΩΤΗΣ ΛΤΔ
ΑΡΙΘ. ΕΡΓΑΖΟΜΕΝΩΝ	248
Χώρα	Κύπρος
Διεύθυνση	Σπύρου Κυπριανού 2, Γ' Βιομηχανική Περιοχή Ύψωνα, 4193, Λεμεσός
Τηλ.:	25-554000
Φαξ:	25-723708
Ηλ. Ταχ.:	health-safety@paradisiotis.com / hrinfo@paradisiotis.com
Αρμόδιος επικοινωνίας	Μύρια Αντωνίου (ext. 029) – Λειτουργός Ασφάλειας & Υγείας Μαρίνα Παραδεισιώτη (ext. 051) – Υπεύθυνη τμήματος Ανθρ. Δυναμικού
ΟΡΓΑΝΙΣΜΟΣ ΠΟΥ ΠΑΡΕΧΕΙ ΤΙΣ ΠΛΗΡΟΦΟΡΙΕΣ	
Χώρα	
Διεύθυνση	
Τηλ.:	
Φαξ:	
Ηλ. Ταχ.:	
Αρμόδιος επικοινωνίας	
ΤΟΜΕΑΣ	Εκτροφή και παραγωγή κοτόπουλων. Εμπορία κοτόπουλων και κρέατος. Εργοστάσιο Τροφίμων.
ΚΑΘΗΚΟΝ	

Για την εταιρεία Παραδεισιώτης, η διεκπεραίωση των εργασιών κατά τρόπο που διασφαλίζεται η ασφάλεια, υγεία και ευημερία των εργαζομένων αποτελεί προτεραιότητα.

Οι συνεχείς τεχνολογικές εξελίξεις και κατά συνέπεια οι εξελίξεις στην οργάνωση της εργασίας και τον τρόπο διεκπεραίωσης των καθηκόντων των εργαζομένων απαιτούν πλέον την συνεργασία και συνέργεια διαφόρων τμημάτων της επιχείρησης και την συνεχή εκπαίδευση των εργαζομένων.

Για την διασφάλιση της ασφάλειας, υγείας και ευημερίας των εργαζομένων κατά την εκτέλεση των εργασιών τους είναι πλέον ξεκάθαρο πως απαιτείται πρώτα η δέσμευση και συμμετοχή της Διεύθυνσης η οποία θα εφαρμόζει πιστά τους κανόνες και διαδικασίες ασφάλειας και υγείας στην εργασία και παράλληλα θα προωθεί τα θέματα αυτά στις καθημερινές της εργασίες οριζόντια και όχι

αποσπασματικά, αποσκοπώντας στην ανάπτυξη και περαιτέρω ενίσχυση της κουλτούρας ασφάλειας και υγείας.

Δηλαδή, η Διεύθυνση θα πρέπει να αποτελεί πρότυπο (role model) εφαρμογής των κανόνων και διαδικασιών ασφάλειας και υγείας στον τρόπο διεύθυνσης, διαχείρισης και επιτήρησης των εργασιών, αποτελώντας παράλληλα παράδειγμα προς μίμηση για τους εργαζόμενους (lead by example).

Λαμβάνοντας υπόψη τα ανωτέρω καθώς και τον τομέα οικονομικής δραστηριότητας της επιχείρησης, η Διεύθυνση της εταιρείας Παραδεισιώτης θεωρεί πως για την αποτελεσματική διαχείριση των θεμάτων ασφάλειας και υγείας είναι απαραίτητη η συνεργασία και ενεργή συμμετοχή της Διεύθυνσης, του Τμήματος Ασφάλειας και Υγείας, του Τμήματος Διαχείρισης Ανθρώπινου Δυναμικού, και του Τμήματος Ποιοτικού Ελέγχου.

Η συνεργασία αυτή θα επιτρέψει την λήψη προληπτικών μέτρων, ενισχύοντας την ενεργή συμμετοχή των εργαζομένων (πέραν της συμμετοχής κάποιων από αυτών στις Επιτροπές Ασφάλειας) και δίνοντας τους την ευκαιρία να υποβάλλουν εισηγήσεις και να εκφράζουν τις απόψεις τους, ώστε να μειωθούν στο ελάχιστο δυνατόν βαθμό τα εργατικά ατυχήματα και να διασφαλίζεται η ομαλή λειτουργία της επιχείρησης.

Οι νεοπροσληφθέντες της εταιρείας Παραδεισιώτης, οι οποίοι αρχίζουν εργασία στα τμήματα της παραγωγής, εκπαιδεύονται σε συστηματική βάση για τα θέματα ασφάλειας και υγείας, τις σχετικές διαδικασίες που πρέπει να ακολουθούν, την σωστή χρήση των Μέσων Ατομικής Προστασίας (ΜΑΠ), τις ευθύνες και τα καθήκοντα της εργασίας τους. Πριν την έναρξη της απασχόλησής τους, οι νεοπροσληφθέντες λαμβάνουν μέρος σε εισαγωγική/αρχική εκπαίδευση (induction training) που αποσκοπεί στην ομαλή ένταξη τους στη νέα θέση εργασίας τους.

Παρά το γεγονός ότι αρκετοί από τους νεοπροσληφθέντες έχουν εργασιακή πείρα, εντούτοις η εταιρεία δίνει ιδιαίτερη σημασία στην αρχική εκπαίδευση ώστε οι νεοπροσληφθέντες να αντιληφθούν ότι την εργασία που θα διεκπεραιώνουν στην εταιρεία θα την εκτελούν με βάση τις διαδικασίες της εταιρείας, που ενσωματώνουν κατά οριζόντιο τρόπο την ασφάλεια και υγεία στην εργασία, ώστε να τους γίνει συνήθεια η λήψη των απαιτούμενων μέτρων και να αποκτήσουν κουλτούρα ασφάλειας και υγείας.

Στα πλαίσια συνεργασίας των τριών τμημάτων της επιχείρησης, με την ενεργό συμμετοχή της ανώτατης Διεύθυνσης και των μελών της επιτροπής ασφάλειας, υποβλήθηκε εισήγηση για την δημιουργία ενός **Βίντεο ένταξης νεοπροσληφθέντων** ως νέα πρακτική της εταιρείας. Αυτή η νέα πρακτική θα απευθύνεται στους νεοπροσληφθέντες και θα έχει ιδιαίτερη αξία και απήχηση, ειδικά για το προσωπικό που δεν γνωρίζει την Ελληνική ή την Αγγλική γλώσσα και εργάζεται στα διάφορα τμήματα παραγωγής.

Η εισήγηση εγκρίθηκε από την ανώτατη Διεύθυνση η οποία μερίμνησε όπως το βίντεο δημιουργηθεί και τεθεί σε εφαρμογή στα πλαίσια του προγράμματος ένταξης.

ΠΡΟΒΛΗΜΑ (κίνδυνος/επικινδυνότητα/συνέπεια)

Ένα από τα βασικότερα προβλήματα που αντιμετωπίζει η επιχείρηση σε σχέση με το προσωπικό και που υπονομεύει την εφαρμογή των μέτρων ασφάλειας και υγείας στην εργασία, είναι το θέμα γλώσσας επικοινωνίας των νεοπροσληφθέντων.

Κατόπιν σχετικών επιθεωρήσεων και ελέγχων από τα μέλη της επιτροπής ασφάλειας σε συνεργασία με την Διεύθυνση, διαπιστώθηκε η δυσκολία μετάδοσης των απαραίτητων πληροφοριών σε άτομα τα οποία δεν γνωρίζουν την Ελληνική γλώσσα. Σημειώνεται ότι το 44,8% όλων των εργαζομένων της εταιρείας μας είναι ξενόγλωσσοι. Το υπόλοιπο 55,2% είναι Κύπριοι ή Έλληνες (επισυνάπτεται πίνακας με τις Υπηκοότητες).

Το πιο πάνω γεγονός δημιουργεί δυσκολία στα άτομα των διαφόρων τμημάτων της εταιρείας μας στην επικοινωνία που έχουν με τους ξενόγλωσσους εργαζόμενους, με αποτέλεσμα να είναι απαραίτητη η παρουσία κάποιου τρίτου ατόμου που να γνωρίζει την ίδια γλώσσα για σκοπούς μετάφρασης.

Με αυτό τον τρόπο δεν εξασφαλίζεται η ορθότητα και η αμεσότητα μετάδοσης των πληροφοριών, ειδικά για τα θέματα ασφάλειας και υγείας. Επίσης, στους χώρους παραγωγής, χρειάζεται να λαμβάνονται περισσότερα μέτρα και να υπάρχει συνεχής επιτήρηση από τους τμηματάρχες για την επιβεβαίωση της τήρησης των κανονισμών, διαδικασιών, και μέτρων ασφάλειας και υγείας.

Η δυσκολία στην επικοινωνία, αποτελεί σημαντική πρόκληση και έχει καταγραφεί ως μια πηγή κινδύνων στην ασφάλεια και υγεία των εργαζομένων για την οποία έπρεπε να ληφθούν προληπτικά μέτρα.

ΛΥΣΗ (πρόληψη κινδύνου)

Ένα τεχνολογικό μέσο που μπορεί να ενισχύσει την επικοινωνία και μπορεί να επιλύσει αποτελεσματικά το πρόβλημα των πολλών γλωσσών, αποτελεί η οπτική εικόνα/βίντεο, χωρίς λεκτική μετάδοση μηνυμάτων, που είναι κατανοητή από όλους.

Ακολουθώντας το παράδειγμα του EU-OSHA με τον χαρακτήρα του Naro, αλλά προσαρμόζοντας το στις ανάγκες της επιχείρησής μας, πραγματοποιήθηκε η δημιουργία ενός βίντεο το οποίο δεν περιλαμβάνει λεκτικό κείμενο και που οι ξενόγλωσσοι εργαζόμενοι της εταιρείας θα μπορούν να κατανοήσουν.

Με αυτό τον τρόπο, η επιχείρηση επικοινωνεί αποτελεσματικά τις βασικές διαδικασίες της εταιρείας πριν οι νεοπροσληφθέντες αναλάβουν εργασία, διασφαλίζοντας με αυτό τον τρόπο την ορθότητα και αμεσότητα μετάδοσης των απαιτούμενων πληροφοριών. Το **βίντεο ένταξης νεοπροσληφθέντων** αποτελεί πλέον, αναπόσπαστο μέρος της αρχικής εκπαίδευσης (iinduction training) των εργαζομένων της παραγωγής.

Στόχος της εταιρείας είναι όπως το συγκεκριμένο βίντεο να αναβαθμίζεται ετησίως, έτσι ώστε να μπορεί να καλύψει θέματα ασφάλειας και υγείας και στις άλλες μονάδες της εταιρείας.

Στο βίντεο παρουσιάζονται σε μορφή 2D και animation χωρίς λόγια, οι ενέργειες και διαδικασίες που εφαρμόζονται από την εταιρεία. Μεταξύ άλλων αναφέρεται στις πιο κάτω ενότητες:

- ✓ **Προσέλευση στον χώρο εργασίας**
- ✓ **Κτύπημα κάρτας καταγραφής ωραρίου εργασίας**
- ✓ **Ασφαλής εργασία**
 - Σημάνσεις
 - Μέσα ατομικής προστασίας
 - Ομάδες έκτακτης ανάγκης (ομάδα πυρασφάλειας, Εκκένωσης, Πρώτων Βοηθειών, κλπ.)
 - Φαρμακείο
 - Πυροσβεστήρες
 - Ασφαλής χρήση μηχανημάτων
 - Χρήση επικίνδυνων ουσιών σύμφωνα με τις οδηγίες
 - Σχέδια Δράσης έκτακτης ανάγκης
- ✓ **HACCP / Θέματα Ποιότητας**
 - Προσωπική Υγιεινή & Καθαριότητα
 - Στολή εργασίας
 - Σωστή είσοδος και διακίνηση στους χώρους εργασίας
 - Σωστή τεχνική πλυσίματος και απολύμανση χεριών
- ✓ **Διάφορα**
 - Πίνακας Ανακοινώσεων
 - Εκπαιδεύσεις
- ✓ **Διαλείμματα**
 - Χρήση καντίνας
 - Καθαριότητα καντίνας

Η συνολική διάρκεια του βίντεο είναι 4:46 λεπτά.

Το βίντεο δίνει μια αρχική εικόνα στον νεοπροσληφθέντα σχετικά με τις πιο πάνω ενότητες, και βοηθά στο να κατανοήσει τις μετέπειτα εκπαιδεύσεις που θα λάβει από την εταιρεία.

Παραδείγματα / σκηνές από το βίντεο:

- 1) Ο πρωταγωνιστής κατά την προσέλευση του στην εργασία, ακολουθεί τον σωστό τρόπο ένδυσης, πλυσίματος, απολύμανσης χεριών κλπ. πριν την είσοδο του στους χώρους παραγωγής.
- 2) Ο πρωταγωνιστής εισέρχεται στον χώρο παραγωγής, για την χρήση συγκεκριμένης μηχανής και το βίντεο τον υπενθυμίζει για τις διάφορες σημάνσεις που βρίσκονται πάνω στο μηχάνημα με σκοπό την ορθή χρήση του και αποφυγή οποιουδήποτε ατυχήματος.

ΑΠΟΔΟΤΙΚΟΤΗΤΑ ΤΩΝ ΑΠΟΤΕΛΕΣΜΑΤΩΝ

Βασικό μέλημα της εταιρείας είναι να διασφαλίζει την ασφάλεια και υγεία των εργαζομένων της. Κατόπιν σχετικής αξιολόγησης που έγινε μεταξύ των μελών του προσωπικού, διαφάνηκε ότι βίντεο ήταν αποτελεσματικό στην επικοινωνία των μηνυμάτων που η επιχείρηση επιθυμούσε να μεταφέρει στους εργαζομένους της.

Επιπλέον, η αξιοποίηση του βίντεο ως μέσου επικοινωνίας, κάνει την εκπαίδευση πιο ευχάριστη, περνώντας παράλληλα τα απαιτούμενα μηνύματα στους εργαζόμενους.

Έχει ήδη διαπιστωθεί από τους εργαζομένους στα εμπλεκόμενα τμήματα, τους τμηματάρχες και τα μέλη της επιτροπής ασφάλειας ότι η αξιοποίηση του βίντεο έχει συμβάλει αρκετά στην σωστή εκπαίδευση, ειδικά στην τήρηση των διαδικασιών στα θέματα ασφάλειας και υγείας.

Η εταιρεία προσδοκεί στην μείωση των ατυχημάτων και στην περαιτέρω ενίσχυση της ασφάλειας, υγείας και ευημερίας των εργαζομένων της.

ΠΑΡΑΓΟΝΤΕΣ ΕΠΙΤΥΧΙΑΣ

Ο σημαντικότερος παράγοντας της επιτυχίας ήταν η δέσμευση της ανώτατης Διεύθυνσης που είχε ως αποτέλεσμα την δημιουργία του βίντεο.

Επιπροσθέτως, στην επιτυχία έχει συμβάλει η ενεργός συμμετοχή στην διαδικασία των διαφόρων τμημάτων, των τμηματάρχων, της επιτροπής ασφάλειας και των ίδιων των εργαζομένων.

Το τελικό προϊόν, δηλαδή το βίντεο, αποτελεί αποτέλεσμα αυτής της συνεργασίας και συνέργειας και οι εργαζόμενοι νιώθουν περήφανοι που συνέβαλαν στην δημιουργία του βίντεο, που ενισχύει την ασφάλεια και υγεία αυτών και των συναδέλφων τους.

Επιπλέον, νιώθουν την ηθική ικανοποίηση που η εισήγηση τους εισακούστηκε από την Διεύθυνση, η οποία και αυτή συμμετείχε στην όλη διαδικασία.

ΚΟΣΤΟΣ/ΟΦΕΛΟΣ

(συμπεριλαμβανομένου του κοινωνικού και οικονομικού κόστους και οφέλους, καθώς και του κόστους και οφέλους για το ανθρώπινο δυναμικό)

- €2400 για την ετοιμασία του βίντεο από εξωτερικούς συνεργάτες (Red Pause Studios)
- Εργατικό κόστος (εργατοώρες)
 - Ανώτατη Διεύθυνση
 - Επιτροπή Ασφάλειας
 - Τμήμα Ασφάλειας & Υγείας
 - Τμήμα Ανθρώπινου Δυναμικού
 - Τμήμα Ποιοτικού Ελέγχου
 - Τμήμα Παραγωγής
- Μείωση κόστους διακοπής της παραγωγής και προϊόντων που έπρεπε να καταστραφούν λόγω παραβλέψεων, ατυχημάτων, και λαθών των νεοπροσληφθέντων οι οποίοι δεν ήταν επαρκώς εκπαιδευμένοι.

- Αποφυγή ατυχημάτων, χαμένων ημερών λόγω άδειας ασθενείας και κάλυψη ιατρικών εξόδων σε περιπτώσεις ατυχημάτων.
- Αύξηση της παραγωγικότητας των εργαζομένων.
- Διασφάλιση της τήρησης των διαδικασιών και αποφυγή επιμόλυνσης των προϊόντων που ενδεχομένως να έχετε σε κίνδυνο την δημόσια υγεία.

ΕΑΝ ΕΙΝΑΙ ΕΦΙΚΤΟ, ΠΑΡΑΚΑΛΕΙΣΘΕ ΝΑ ΕΠΙΣΥΝΑΨΕΤΕ ΦΩΤΟΓΡΑΦΙΕΣ και/ή ΑΛΛΕΣ ΕΙΚΟΝΕΣ του ΠΑΡΑΔΕΙΓΜΑΤΟΣ ΚΑΛΗΣ ΠΡΑΚΤΙΚΗΣ, (π.χ. φωτογραφία ενός ανασχεδιασμένου εργασιακού περιβάλλοντος, εικονογραφημένο υλικό από τις εφαρμοζόμενες μεθόδους ή από το υλικό της κατάρτισης).

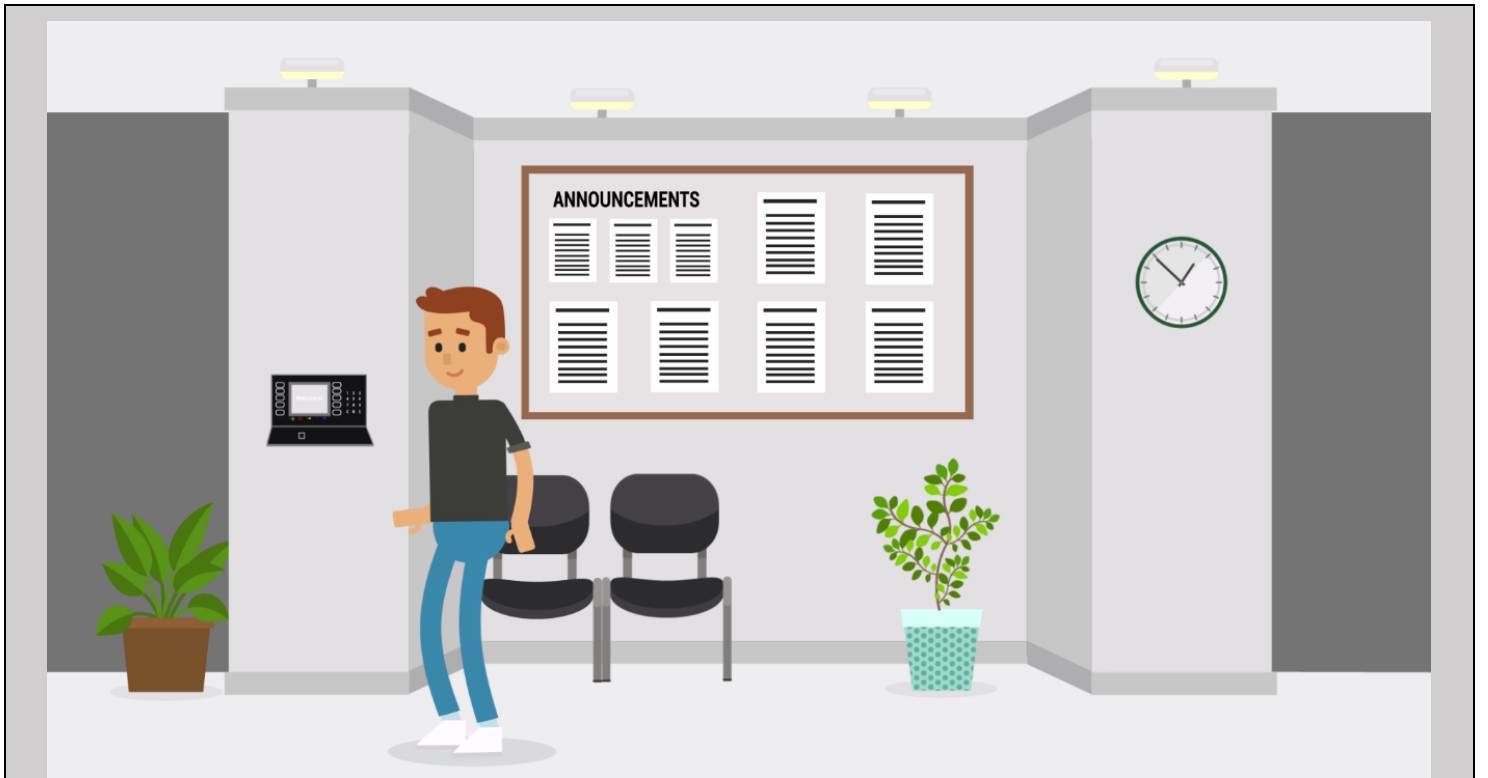
- 1) Επισυνάπτονται έγχρωμες φωτογραφίες (screen shots) από το βίντεο καθώς και φωτογραφίες από τους εργαζόμενους οι οποίοι παρακολουθούν το βίντεο.
- 2) Επίσης επισυνάπτεται πίνακας με τις υπηρεσίες των εργαζομένων της εταιρείας.
- 3) Τέλος στην αίτηση επισυνάπτεται σύντομο βίντεο με τους εργαζόμενους να παρακολουθούν το employee orientation video.

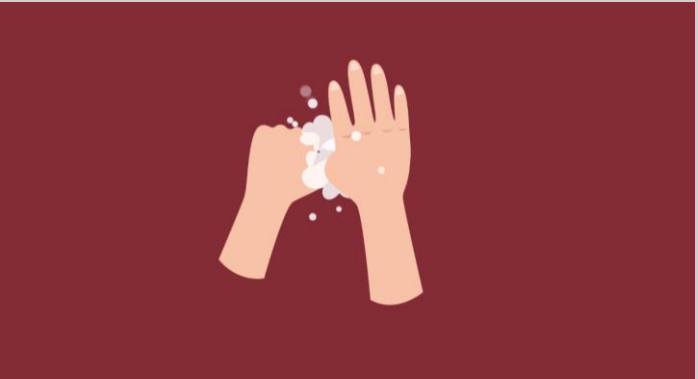
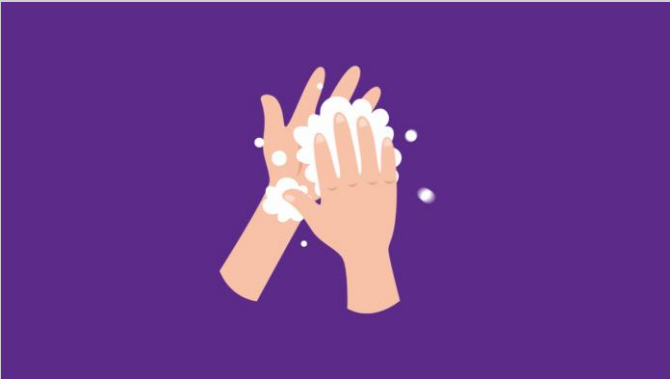
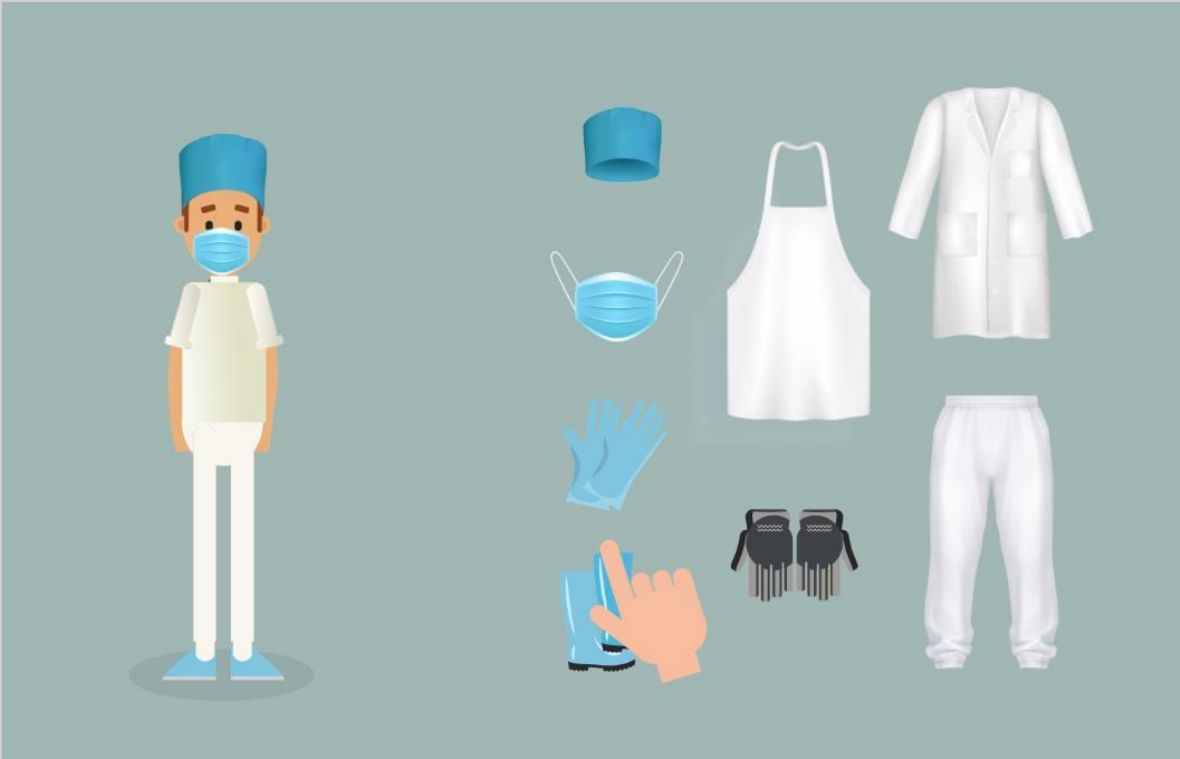
ΠΑΡΑΚΑΛΕΙΣΘΕ ΝΑ ΠΡΟΣΔΙΟΡΙΣΕΤΕ ΠΟΙΟΣ ΠΡΕΠΕΙ ΝΑ ΠΑΡΕΙ ΤΟ ΒΡΑΒΕΙΟ

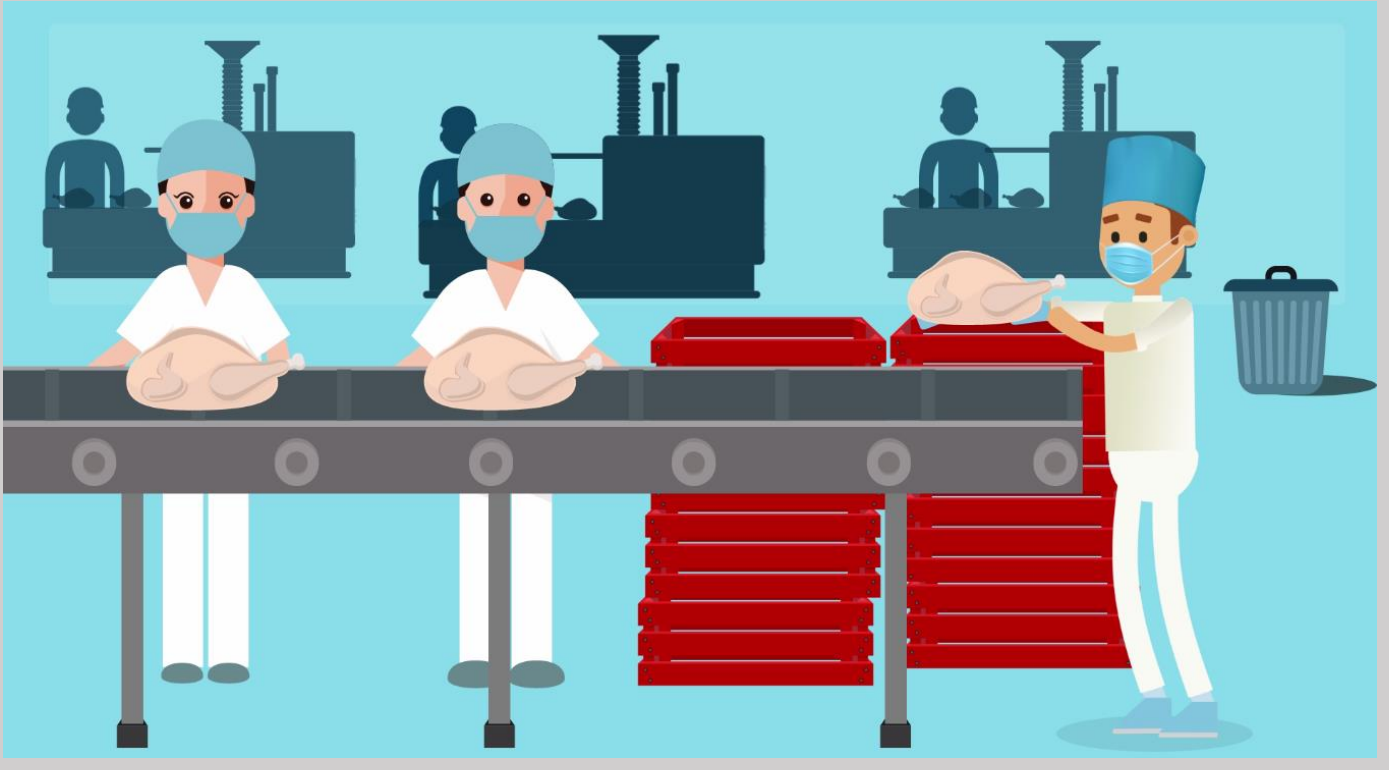
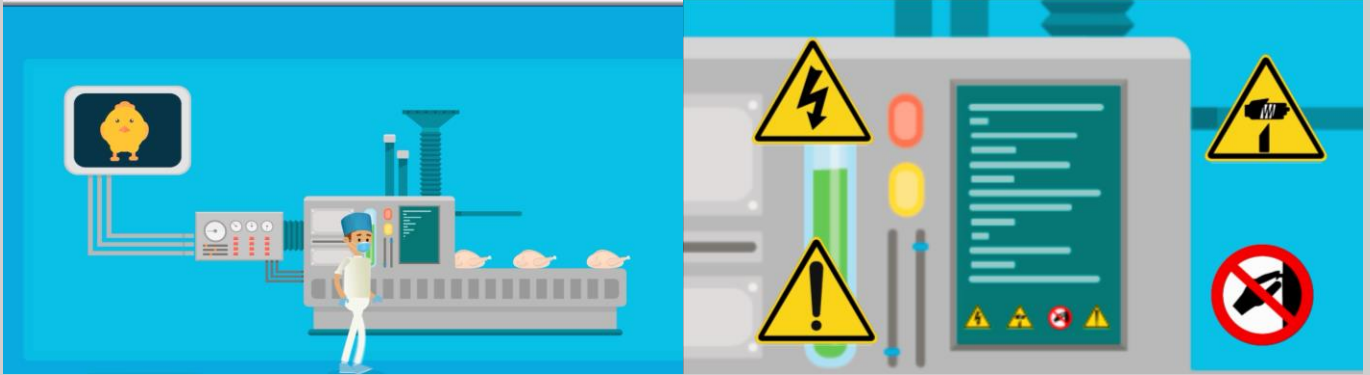
- η επιχείρηση
- ο παροχέας των πληροφοριών
- και οι δύο από κοινού
- άλλο

ΦΩΤΟΓΡΑΦΙΕΣ



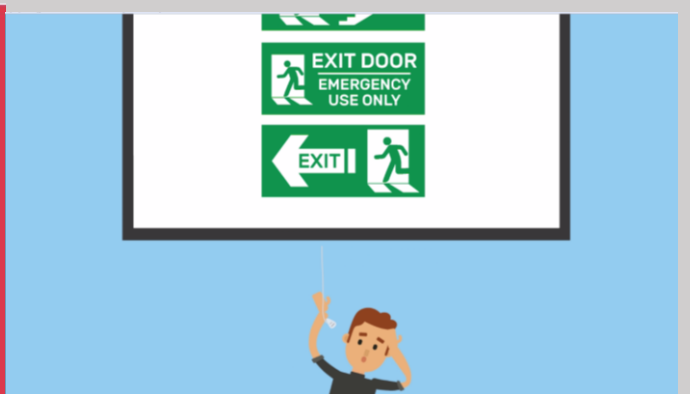
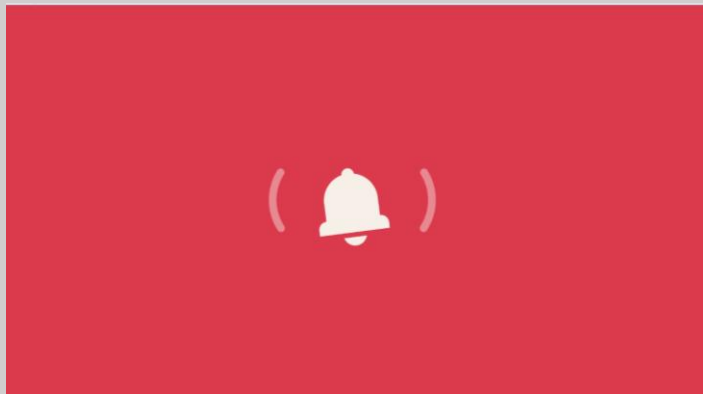
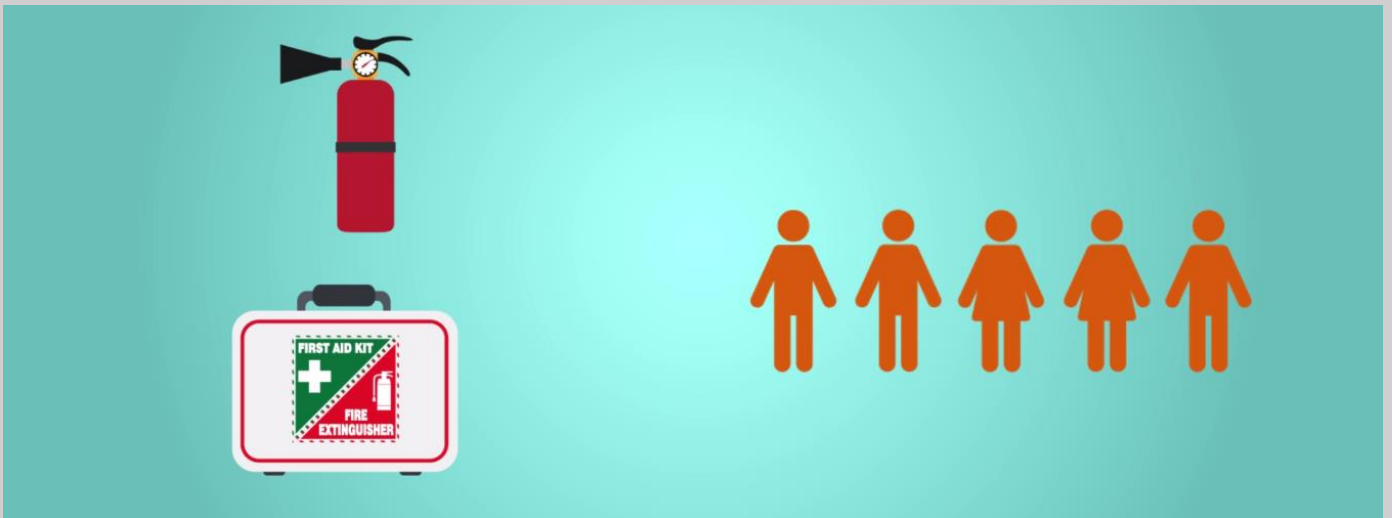






STORAGE ROOM









Επεξηγήσεις σχετικά με τις επικεφαλίδες

- ΘΕΜΑ – [Μία ή δύο βασικές λέξεις](#) για την περιγραφή του παραδείγματος, π.χ. χειρωνακτική διακίνηση φορτίων, υπεργολαβία, αναδιοργάνωση της εργασίας, ασφαλής χρήση εργαλείων, κ.λπ.
- ΤΙΤΛΟΣ ΤΗΣ ΛΥΣΗΣ: [Μία γραμμή](#) π.χ. πρόγραμμα κατάρτισης μαθητευομένων, ασφαλέστερη χρήση χημικών ουσιών από καθαριστές κ.λπ.
- ΕΠΩΝΥΜΙΑ ΤΗΣ ΕΠΙΧΕΙΡΗΣΗΣ / ΤΟΥ ΟΡΓΑΝΙΣΜΟΥ ΠΟΥ ΠΑΡΕΧΕΙ ΤΙΣ ΠΛΗΡΟΦΟΡΙΕΣ: Σε ορισμένες περιπτώσεις, ο οργανισμός που υποβάλλει την υποψήφια περίπτωση είναι άλλος από την επιχείρηση όπου εφαρμόστηκε η καλή πρακτική. Σε τέτοιες περιπτώσεις, παρακαλείσθε να παρέχετε λεπτομερή στοιχεία και για τους δύο φορείς, καθώς και τα στοιχεία των αρμόδιων επικοινωνίας και στους δύο φορείς. Εάν, για παράδειγμα, παράδειγμα καλής πρακτικής αποτελεί, μια διαδικασία ή ένα εργαλείο εκτίμησης κινδύνου που μπορεί να χρησιμοποιηθεί από άλλες επιχειρήσεις, το μέγεθος της επιχείρησης που ανέπτυξε το υποβληθέν παράδειγμα πρέπει να χρησιμοποιηθεί για την κατάταξη του υποψηφίου (κατηγορία επιχείρησης που απασχολεί λιγότερους ή περισσότερους από 100 εργαζόμενους).
- ΤΟΜΕΑΣ: Εάν είναι δυνατόν, ο τομέας πρέπει να αναφέρεται με τη χρησιμοποίηση της στατιστικής ταξινόμησης της οικονομικής δραστηριότητας στην Ευρωπαϊκή Ένωση, Γενική Ονοματολογία των οικονομικών δραστηριοτήτων στις Ευρωπαϊκές Κοινότητες (NACE) Αναθ.2, 2008.
- ΚΑΘΗΚΟΝ: Περιγραφή του καθήκοντος και του χώρου εργασίας/της δραστηριότητας/της κατάστασης που προκαλεί τον κίνδυνο/της επικινδυνότητας/των συνεπειών.*
- ΠΡΟΒΛΗΜΑ: Περιγράψτε πώς, πότε και με ποια μορφή προκύπτουν οι κίνδυνοι/οι επικίνδυνες καταστάσεις, καθώς και τις συνέπειες και τα αποτελέσματα (ενδεχόμενες βλάβες στην υγεία, ασθένειες, ατυχήματα, επιπτώσεις στην παραγωγή και στην εργασία κ.λπ.). Η περιγραφή πρέπει να είναι σαφής έτσι ώστε όσοι έχουν πρόσβαση στις πληροφορίες μέσω του Διαδικτύου να μπορούν να κατανοούν τα μέτρα που έχουν ληφθεί και τους λόγους για τους οποίους ελήφθησαν.*
- ΛΥΣΗ: Σαφής περιγραφή των μέτρων που έχουν ληφθεί, π.χ. διαδικασία επιλογής, συμμετοχή του εργατικού δυναμικού, εφαρμογή, κ.λπ. Η εφαρμοζόμενη λύση πρέπει να είναι κατανοητή ούτως ώστε ο αναγνώστης να έχει μια σαφή εικόνα της. *
- ΚΟΣΤΟΣ / ΟΦΕΛΟΣ: Αναφορά του συνόλου των δαπανών που προέκυψαν κατά τη διάρκεια της εφαρμογής της νέας λύσης και της μείωσης του κόστους που προέκυψε ως άμεση ή έμμεση συνέπεια της καινοτομίας (εφόσον διατίθενται σχετικά στοιχεία).
- ΑΠΟΤΕΛΕΣΜΑ/ΑΠΟΔΟΤΙΚΟΤΗΤΑ: Αναφορά των μετρήσιμων αποτελεσμάτων καθώς επίσης και οποιωνδήποτε «μη μετρήσιμων» ωφελειών, π.χ. μείωση της συχνότητας εμφάνισης συμπτωμάτων αδιαθεσίας, βελτίωση του εργασιακού κλίματος, βελτιωμένος από εργονομική και/ή οικονομική άποψη τρόπος εργασίας κ.λπ. Εδώ μπορεί να περιληφθεί το κοινωνικό και οικονομικό κόστος και όφελος, καθώς και το κόστος/όφελος για το ανθρώπινο δυναμικό, όπως επίσης και οι θετικές συνέπειες.
- ΠΑΡΑΓΟΝΤΑΣ/ΕΣ ΕΠΙΤΥΧΙΑΣ: Στοιχεία τα οποία είναι απαραίτητα για την επίτευξη του προσδοκώμενου αποτελέσματος, π.χ. η συμμετοχή των εργαζομένων στην ανάπτυξη του σχεδίου ή στην εκτίμηση κινδύνου, συμπεριλαμβανομένων στοιχείων όπως η εύκολη πρόσβαση στα τμήματα που απαιτούν συντήρηση, στις αρχές σχεδιασμού εξοπλισμού, συμπεριλαμβανομένων των υπεργολάβων κατά τον προγραμματισμό της συντήρησης ή τον εφοδιασμό τους με επαρκείς πληροφορίες σχετικά με το χώρο εργασίας στον οποίο θα εργαστούν προκειμένου να μπορέσουν να εκτελέσουν το έργο τους με ασφάλεια.

* [Ως συμπληρωματικές πληροφορίες πρέπει να παρέχονται φωτογραφίες και λοιπό εικονογραφημένο υλικό και, εφόσον είναι δυνατόν, γραφικές παραστάσεις, πίνακες και διαγράμματα.](#)