

Νικέλιο και Κάδμιο σε μεταλλικά αντικείμενα Επιδράσεις στην ανθρώπινη υγεία



ΝΙΚΕΛΙΟ σε αντικείμενα – Επιδράσεις στην υγεία

Το Νικέλιο είναι μέταλλο αργυρόλευκου χρώματος που χρησιμοποιείται μαζί με άλλα μέταλλα, όπως είναι το Χρώμιο, ο Ψευδάργυρος και ο Χαλκός, στη δημιουργία κραμάτων. Τα κράματα αυτά αποτελούν, συνήθως, συστατικά κοσμημάτων και άλλων αντικειμένων καθημερινής χρήσης.



Από την 1.6.2009 τέθηκε σε ισχύ το παράρτημα XVII του Ευρωπαϊκού Κανονισμού REACH (αρ. 1907/2006) σύμφωνα με το οποίο καθορίζονται ορισμένοι περιορισμοί **στη χρήση του Νικελίου σε μεταλλικά αντικείμενα που έρχονται σε άμεση και παρατεταμένη επαφή με το δέρμα, όπως σκουλαρίκια, κολιέ, βραχιόλια και αλυσίδες, δαχτυλίδια, περιβλήματα ρολογιών, κουμπιά, αγκράφες, φερμουάρ και άλλα.**



Το Νικέλιο είναι ευαισθητοποιητική ουσία που μπορεί να προκαλέσει **δερματίτιδα εξ επαφής ή άλλα δερματικά προβλήματα** όταν περιέχεται σε μεταλλικά αντικείμενα και κοσμήματα που έρχονται σε συχνή και παρατεταμένη επαφή με το ανθρώπινο δέρμα. Το Νικέλιο ευθύνεται για την ανάπτυξη δερματίτιδας, προκαλώντας μετά από κάποιες ώρες δερματικής επαφής, **έντονο κνησμό, ερεθισμό της περιοχής επαφής, ερυθρότητα, έκζεμα ή ακόμα και οίδημα**, συμπτώματα που όταν δεν αντιμετωπιστούν έγκαιρα ταλαιπωρούν τον παθόντα.

Σημειώνεται ότι ακόμα και άτομα που δεν έχουν αλλεργία στο Νικέλιο μπορεί να την αναπτύξουν μακροπρόθεσμα εάν έρχονται σε παρατεταμένη και άμεση επαφή με αντικείμενα που το περιέχουν.



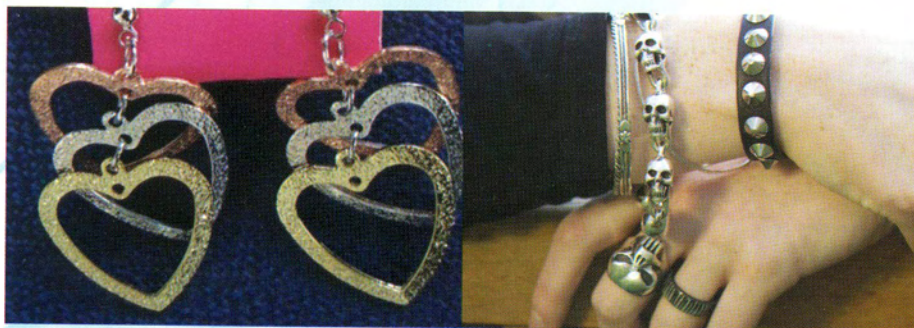
ΚΑΔΜΙΟ σε αντικείμενα - Επιδράσεις στην υγεία

Το Κάδμιο είναι μαλακό μέταλλο, ελαφρώς γαλάζιου χρώματος, **ιδιαίτερα τοξικό και καρκινογόνο για τον άνθρωπο, με συσσωρευτικές και μακροχρόνιες επιδράσεις στην υγεία.**

Από τις 10.12.2011 τέθηκαν σε ισχύ συγκεκριμένοι περιορισμοί του παραρτήματος XVII του Ευρωπαϊκού Κανονισμού REACH για τη χρήση Καδμίου (και ενώσεών του) **σε μεταλλικές χάνδρες και άλλα μεταλλικά υλικά για την κατασκευή κοσμημάτων, σε μεταλλικά μέρη κοσμημάτων και απομιμήσεων κοσμημάτων όπως βραχιόλια, περιδέραια, δαχτυλίδια, σκουλαρίκια, ρολόγια χεριού και μπρασελέ, καρφίτσες και μανικετόκουμπα καθώς και σε αξεσουάρ για τα μαλλιά.**



Σύμφωνα με τον Κανονισμό REACH, καθορίζονται επίσης τα μέγιστα επιτρεπτά όρια συγκέντρωσης τόσο για το Νικέλιο όσο και το Κάδμιο στα μεταλλικά αντικείμενα. **Τέτοιου είδους αντικείμενα με συγκεντρώσεις Νικελίου ή Καδμίου μεγαλύτερες από τα μέγιστα επιτρεπτά όρια, δεν επιτρέπεται να διατίθενται στην αγορά.**



Προστασία του καταναλωτή/Πρόληψη του Κινδύνου

Τα άτομα που παρουσιάζουν αλλεργία στο Νικέλιο και θέλουν να αποτρέψουν την επανεμφάνισή της αλλά και τα άτομα που δεν έχουν τη συγκεκριμένη αλλεργία, θα πρέπει να αποφεύγουν τη συχνή και παρατεταμένη επαφή με αντικείμενα τα οποία περιέχουν Νικέλιο.

Σημειώνεται ότι οι καταναλωτές, συμπεριλαμβανομένων των παιδιών, εκτίθενται στο Κάδμιο που περιέχεται στα κοσμήματα ή σε άλλα μεταλλικά αντικείμενα μέσω δερματικής επαφής αλλά και μέσω της στοματικής οδού μετά από την εισαγωγή τους στο στόμα.

Είδη μεταλλικών αντικειμένων στα οποία πρέπει να δίνεται η απαραίτητη προσοχή :

- **«Ψεύτικα κοσμήματα» (faux bijoux):** σκουλαρίκια, κολιέ, μενταγιόν, βραχιόλια, αλυσίδες, δακτυλίδια, κ.ά.
- **Μεταλλικά μέρη στα είδη ρουχισμού:** κουμπιά, αγκράφες, φερμουάρ, ζώνες, γάντζοι, μεταλλικά σήματα, κ.ά.
- **Άλλα προσωπικά αντικείμενα:** αναπτήρες, μεταλλικοί σκελετοί γυαλιών, μπρελόκ, μεταλλικά λουράκια ρολογιών, μεταλλικά χερούλια στις τσάντες, κ.ά.

Ορισμένες απλές, χρήσιμες συμβουλές για αποφυγή της επαφής του ανθρώπινου δέρματος με το Νικέλιο και το Κάδμιο είναι:

- Η αγορά προϊόντων από πιο ασφαλή μέταλλα π.χ. αλουμίνιο, ασήμι και χρυσό.
- Η χρήση κοσμημάτων που εγγυημένα δεν περιέχουν Νικέλιο ή Κάδμιο.
- Η προσθήκη υφάσματος στην εσωτερική επιφάνεια των ενδυμάτων στα οποία βρίσκεται το μεταλλικό κουμπί έτσι ώστε να μην υπάρχει άμεση επαφή του μετάλλου με το δέρμα.
- Η χρήση δερμάτινου λουριού στο ρολόι και όχι μεταλλικού, εκτός εάν αυτό είναι κατασκευασμένο από άλλα μέταλλα που δεν προκαλούν αλλεργία.
- Η χρήση γυαλιών με πλαστικό σκελετό.

**Για περισσότερες πληροφορίες
επισκεφθείτε την ιστοσελίδα του Τμήματος
Επιθεώρησης Εργασίας
του Υπουργείου Εργασίας και Κοινωνικών Ασφαλίσεων**

<http://www.mlsi.gov.cy/dli>



**ή απευθυνθείτε στα Κεντρικά Γραφεία του
Τμήματος Επιθεώρησης Εργασίας**

στα τηλέφωνα 22405611, 22405609, 22405637 και 22405608



Γ.Τ.Π. 363/2012-1.000

Εκδόθηκε από το Γραφείο Τύπου και Πληροφοριών

Εκτύπωση: Theopress Ltd



Τυπώθηκε σε ανακυκλώσιμο χαρτί