



**ΑΠΟΤΕΛΕΣΜΑΤΑ
ΜΕΛΕΤΗΣ ΓΙΑ ΤΗΝ
«ΑΞΙΟΛΟΓΗΣΗ ΤΗΣ ΚΑΤΑΣΤΑΣΗΣ
ΣΤΗΝ ΚΥΠΡΟ ΟΣΟΝ ΑΦΟΡΑ
ΤΙΣ ΣΩΜΑΤΙΚΕΣ ΚΑΙ ΨΥΧΙΚΕΣ ΠΑΘΗΣΕΙΣ
ΤΩΝ ΕΡΓΑΖΟΜΕΝΩΝ»**

ΕΤΟΙΜΑΣΤΗΚΕ

ΓΙΑ ΤΟ

ΤΜΗΜΑ ΕΠΙΘΕΩΡΗΣΗΣ ΕΡΓΑΣΙΑΣ

ΑΠΟ ΤΗΝ

CYMAR MARKET RESEARCH LTD

Νοέμβριος 2006





ΠΙΝΑΚΑΣ ΠΕΡΙΕΧΟΜΕΝΩΝ

Εισαγωγή	1
Συνοπτικά Αποτελέσματα	3
Αναλυτικά Αποτελέσματα	10
1. Χαρακτηριστικά δείγματος	10
2. Απασχόληση	13
2.1 Εργαζόμενοι σήμερα	13
2.2 Επάγγελμα	15
2.3 Διάρκεια εξάσκησης παρόντος επαγγέλματος	16
2.4 Επαγγελματική υπόσταση	18
2.5 Οικονομική δραστηριότητα επιχείρησης	20
2.6 Επαγγελματική ροή	21
3. Εργασία και προβλήματα υγείας	23
3.1 Αντιμετώπιση προβλημάτων υγείας λόγω εργασίας	23
3.2 Επαγγέλματα που προκάλεσαν τα προβλήματα υγείας	25
3.3 Αιτία προβλήματος	27
3.4 Ατυχήματα	30
3.5 Προβλήματα υγείας που προκλήθηκαν ή επιδεινώθηκαν από το είδος εργασίας	33
3.6 Συχνότητα παρουσίασης προβλημάτων	38
3.7 Σημεία όπου υπάρχουν πόνοι	39
3.8 Χαρακτηριστικά εργασίας που προκαλούν πόνο στα οστά, αρθρώσεις/ μύες	41
4. Συνθήκες εργασίας	43
4.1 Ωράριο εργασίας	43
4.2 Ωράριο εργασίας και οικογενειακές και κοινωνικές υποχρεώσεις	46
4.3 Παραμβάσεις στην εργασία	47
4.4 Μάθηση από την εργασία	50
4.5 Σχέση δεξιοτήτων και απαιτήσεων εργασίας	51
5. Κίνδυνοι και ασφάλεια στο χώρο εργασίας	53
5.1 Γνώση κινδύνων	53
5.2 Νομοθεσία για θέματα ασφάλειας και υγείας	55
5.3 Γνώση θεμάτων ασφάλειας και υγείας στην εργασία	57
5.4 Φόβοι για την ασφάλεια και υγεία λόγω εργασίας	60
5.5 Ικανοποίηση από συνθήκες και περιβάλλον εργασίας	62
5.6 Συζήτηση για συνθήκες εργασίας στο χώρο εργασίας	64
5.7 Ανταλλαγή απόψεων στο χώρο εργασίας	67
ΠΑΡΑΡΤΗΜΑ Α: ΜΕΘΟΔΟΛΟΓΙΑ	68
ΠΑΡΑΡΤΗΜΑ Β: ΔΟΜΗ ΔΕΙΓΜΑΤΟΣ	72
ΠΑΡΑΡΤΗΜΑ Γ: ΕΡΩΤΗΜΑΤΟΛΟΓΙΟ	73



Εισαγωγή

Η έκθεση που ακολουθεί παρουσιάζει τα αποτελέσματα της έρευνας «Αξιολόγηση της κατάστασης όσον αφορά τις σωματικές και ψυχικές παθήσεις των εργαζομένων», η οποία πραγματοποιήθηκε από την εταιρεία ερευνών CYMAR Market Research Ltd. για λογαριασμό του Τμήματος Επιθεώρησης Εργασίας του Υπουργείου Εργασίας και Κοινωνικών Ασφαλίσεων.

Κύριος σκοπός της έρευνας ήταν να μελετηθούν και εντοπιστούν τα προβλήματα υγείας που αντιμετωπίζουν οι εργαζόμενοι και που προκαλούνται από την εργασία τους.

Τα αποτελέσματα της έρευνας θα βοηθήσουν στην αξιολόγηση της κατάστασης όσο αφορά τις σωματικές και ψυχικές παθήσεις των εργαζομένων στην Κύπρο, με απώτερο σκοπό τη λήψη θετικών μέτρων για τη μείωση του αριθμού των εργαζομένων που πάσχουν από τις ασθένειες αυτές.

Η έρευνα ήταν Παγκύπρια και κάλυψε 1200 νοικοκυριά όπου υπήρχαν άτομα ηλικίας 18-63 χρόνων που εργάζονται ή που εργάστηκαν στο παρελθόν.

Η συλλογή των στοιχείων πραγματοποιήθηκε με προσωπικές συνεντεύξεις.

Η έρευνα πεδίου πραγματοποιήθηκε μεταξύ 9/10/2006 και 26/10/2006.

Λεπτομέρειες για τη μεθοδολογία της έρευνας, τη δομή του δείγματος και το ερωτηματολόγιο της έρευνας δίδονται στα Παραρτήματα της έκθεσης.

Η παρούσα έκθεση παραδόθηκε στο Τ.Ε.Ε στις 23 Νοεμβρίου 2006.



Σημείωση:

Τα επαγγέλματα κωδικοποιήθηκαν σύμφωνα τους κώδικες ISCO.

Ο τομέας εργασίας κωδικοποιήθηκε με βάση το NACE.

Συνοπτικά Αποτελέσματα

Χαρακτηριστικά δείγματος

- Γενικά η έρευνα κάλυψε 1200 νοικοκυριά, στα οποία έγιναν 2257 συνεντεύξεις με άτομα που εργάζονται ή εργάστηκαν στο παρελθόν. Τα δημογραφικά χαρακτηριστικά του συνολικού δείγματος και των ατόμων που εργάζονται σήμερα είναι:

	Ολικό δείγμα (εργάζονται ή εργάστηκαν στο παρελθόν)	Εργάζονται τώρα
	(2257)	(1816)
	%	%
Ηλικία		
▪ 18-24	8	9
▪ 25-39	33	35
▪ 40-63	59	56
Φύλο		
▪ Άνδρες	51	55
▪ Γυναίκες	49	45
Μόρφωση		
▪ Μέχρι δημοτικό	16	14
▪ Γυμνάσιο	10	9
▪ Λύκειο	39	39
▪ Τεχνική/επαγγελμ.	8	8
▪ Τριτοβάθμια (-3 χρ.)	12	13
▪ Πανεπιστημιακή (4+χρ.)	15	17
Υπηκοότητα		
▪ Κύπριοι	94	94
▪ Αλλοδαποί από χώρες ΕΕ	3	3
▪ Αλλοδαποί από άλλες χώρες	3	3
Επαρχία		
▪ Λευκωσία	37	39
▪ Λεμεσός	30	29
▪ Λάρνακα	16	15
▪ Αμμόχωστος	6	6
▪ Πάφος	11	11
Περιοχή		
▪ Αστική	68	67
▪ Αγροτική	32	33



Απασχόληση

- Από το σύνολο του δείγματος το 81% εξασκεί στο παρόν στάδιο κάποιο επάγγελμα, ενώ το 19% εργάστηκε στο παρελθόν, αλλά αυτή τη στιγμή δεν εργάζεται.
- Η κατανομή των εργαζομένων σε επαγγελματικές κατηγορίες σε συγκεντρωτική μορφή είναι:

➤ Διευθυντικό και Ανώτερο Προσωπικό	8%
➤ Επιστημονικό/Ειδικευμένο προσωπικό	7%
➤ Διδακτικό προσωπικό	7%
➤ Τεχνικό/Ειδικό βοηθητικό προσωπικό	11%
➤ Γραφειακό προσωπικό	13%
➤ Υπηρεσίες	17%
➤ Τεχνίτες	17%
➤ Χειριστές μηχανημάτων	5%
➤ Εργατικό προσωπικό/ γεωργοκτηνοτρόφοι	15%
- Οι περισσότεροι από τους εργαζόμενους εξασκούν το παρόν τους επάγγελμα για περίοδο μέχρι 5 χρόνων (29%). Δύο σχεδόν στους δέκα εξασκούν το επάγγελμα για περίοδο μεταξύ 5-10 χρόνων. Μεταξύ 10-15 χρόνια ασχολείται με το παρόν του επάγγελμα το 13% του δείγματος, ενώ 14% εξασκεί το επάγγελμα για 15-20 χρόνια και 8% για 20-25 χρόνια. Ένα σημαντικό ποσοστό, 17%, εξασκεί το επάγγελμα για 25 ή περισσότερα χρόνια.
- Οι εργαζόμενοι στην πλειοψηφία τους είναι μόνιμοι υπάλληλοι (74%). Ένας σχεδόν στους δέκα είναι προσωρινός υπάλληλος, 16% οι είναι αυτοεργοδοτούμενοι, ενώ ένα μικρό ποσοστό 2% είναι εργοδότες.
- Τα περισσότερα από τα άτομα που εργάζονται σήμερα ανέφεραν ότι απασχολούνται στον τομέα του χονδρικού και λιανικού εμπορίου (21%). Ακολουθούν, οι τομείς των κατασκευών (13%), της δημόσιας διοίκησης και άμυνας, υποχρεωτικής κοινωνικής ασφάλισης (12%), της εκπαίδευσης (9%), της μεταποιητικής βιομηχανίας (8%), των ξενοδοχείων και εστιατορίων (8%), των μεταφορών (7%), της διαχείρισης ακίνητης περιουσίας, εκμίσθωσης και επιχειρηματικών δραστηριοτήτων (5%), των ενδιάμεσων χρηματοπιστωτικών οργανισμών (4%), της υγείας και κοινωνικής μέριμνας (5%) και των άλλων δραστηριοτήτων παροχής υπέρ του κοινωνικού συνόλου (5%). Οι τομείς της γεωργίας και αλιείας αναφέρθηκαν σε αρκετά χαμηλότερο βαθμό.
- Η πλειοψηφία των ατόμων που έλαβαν μέρος στην έρευνα κατά τη διάρκεια της επαγγελματικής τους σταδιοδρομίας εξάσκησαν μόνο ένα επάγγελμα (59%). Το ένα τρίτο εξάσκησε δύο επαγγέλματα, ενώ τρία ή περισσότερα επαγγέλματα εξάσκησε ένας σχεδόν στους δέκα.



Εργασία και προβλήματα υγείας

- Δύο στα δέκα άτομα που εργάζονται ή εργάστηκαν στο παρελθόν, όπως ανέφεραν, αντιμετωπίζουν προβλήματα υγείας που προκλήθηκαν ή επιδεινώθηκαν από την εργασία που εξασκούν ή από εργασία που εξάσκησαν στο παρελθόν.
- Οι κατηγορίες επαγγελμάτων που προκάλεσαν σε μεγαλύτερο βαθμό προβλήματα υγείας είναι:

➤ Μεταλλωρύχοι, λατόμοι και τεχνίτες οικοδόμων	14% ¹
➤ Εργάτες στο εμπόριο και υπηρεσίες	13,4%
➤ Γραφείς λογιστηρίου, τραπεζών, αποθήκης, δακτυλογράφοι και παρόμοιοι γραφείς	7,2%
➤ Τεχνίτες τροφίμων, καπνού, επίπλων, ραπτικής, δέρματος, και υποδημάτων	7%
➤ Εργάτες μεταλλείων και λατομείων, οικοδομών, βιομηχανίας και μεταφορών	6,4%
➤ Άλλοι σχετικοί ειδικοί και βοηθοί οικονομικών, εμπορικών, κοινωνικών και άλλων υπηρεσιών	5,3%
➤ Τεχνίτες μετάλλου και μηχανημάτων	5,3%
➤ Μάγειροι, σερβιτόροι, μπάρμαν και οικονόμοι	5,1%
➤ Πωλητές, διαφημιστές εμπορευμάτων και μανεκέν	4,5%
- Από την ομαδοποίηση των κατηγοριών επαγγελμάτων προκύπτει, ότι τα περισσότερα προβλήματα υγείας εμφανίζονται στους τεχνίτες (27,2%) και στους εργάτες (25,8%) και ακολούθως στα άτομα που ασχολούνται με τις υπηρεσίες (15,9%) και στο τεχνικό και ειδικό βοηθητικό προσωπικό (9,8%).
- Στις πλείστες περιπτώσεις τα προβλήματα υγείας προκλήθηκαν από το είδος της εργασίας. Σε ποσοστό 84% τα άτομα που αντιμετωπίζουν πρόβλημα ανέφεραν ότι αυτό προκλήθηκε από το είδος της εργασίας, ενώ 11% ότι προκλήθηκε από ατύχημα. Ένα ποσοστό της τάξης του 5% αντιμετωπίζει πρόβλημα υγείας το οποίο προκλήθηκε και από ατύχημα, αλλά και από το είδος της εργασίας.
- Με βάση το σύνολο του δείγματος (άτομα που εργάζονται ή εργάστηκαν στο παρελθόν), το ποσοστό που αντιμετωπίζει προβλήματα υγείας λόγω του είδους της εργασίας ανέρχεται στο 18%, προβλήματα λόγω ατυχημάτων σε 2% και προβλήματα και για τους δύο λόγους σε 1%. **Συνολικά προβλήματα υγείας λόγω του είδους της εργασίας αντιμετωπίζει το 19% και προβλήματα λόγω ατυχημάτων το 3% των ατόμων που εργάζονται ή εργάστηκαν στο παρελθόν.**

¹ Τα ποσοστά βασίζονται στα άτομα που ανέφεραν ότι αντιμετωπίζουν προβλήματα



- Τα ατυχήματα που προκάλεσαν προβλήματα υγείας οφείλονται κυρίως σε πτώση (37%) και κατά δεύτερο λόγο σε μηχανήματα (29%). Ακολουθούν το υπερβολικό βάρος (17%) και το γλίστρημα (13%), ενώ σε χαμηλότερο βαθμό τα ατυχήματα προκαλούνται από κτυπήματα από αντικείμενα/ υλικά στο χώρο εργασίας (8%) και αυτοκινητιστικά δυστυχήματα κατά την ώρα εργασίας (5%).
- Από τα ατυχήματα που επηρέασαν την υγεία των εργαζομένων μόνο τα μισά (49%) γνωστοποιήθηκαν στον Επιθεωρητή Εργασίας.
- Συνολικά 9% των ατόμων που εργάζονται ή εργάστηκαν στο παρελθόν είχαν κάποιο ατύχημα στην εργασία. Για το 3% το ατύχημα επηρέασε αρνητικά την υγεία, ενώ για το υπόλοιπο 6% δεν είχε επιπτώσεις.
- Οι κυριότεροι λόγοι πρόκλησης ατυχημάτων κατά την ώρα εργασίας, άσχετα αν αυτά είχαν κάποια επίδραση στην υγεία ή όχι, είναι η πτώση και τα μηχανήματα και ακολούθως τα γλιστρήματα.
- Από το σύνολο των ατυχημάτων που συνέβησαν (άσχετα αν επηρέασαν την εργασία ή όχι) τα μισά σχεδόν γνωστοποιήθηκαν στον Επιθεωρητή Εργασίας (49%).
- Όπως έχει αναφερθεί το 19% των εργαζομένων ή των ατόμων που εργάστηκαν στο παρελθόν αντιμετωπίζουν προβλήματα υγείας από το είδος εργασίας. Τα μισά από τα άτομα αυτά υποφέρουν συνεχώς από αυτά τα προβλήματα.
- Το κυριότερο πρόβλημα που προκαλείται από το είδος της εργασίας, όπως προκύπτει από τα αποτελέσματα της έρευνας, **είναι οι μυοσκελετικές παθήσεις (πόνος στα οστά, στις αρθρώσεις ή στους μύες).**
- Το 71% των ατόμων που αντιμετωπίζουν πρόβλημα υγείας από το είδος της εργασίας περιέγραψαν το πρόβλημα τους ως πόνος στα οστά, στις αρθρώσεις ή στους μύες. Το ποσοστό αυτό αντιστοιχεί με 13% του συνολικού δείγματος (άτομα που εργάζονται ή εργάστηκαν στο παρελθόν). Άλλα προβλήματα υγείας λόγω εργασίας παρουσιάζονται με χαμηλότερη συχνότητα.

Προβλήματα υγείας που προκλήθηκαν από το είδος εργασίας	Με βάση όσους έχουν προβλήματα	Με βάση όλο το δείγμα
☞ Στρες	23,2%	4,3%
☞ Καρδιακή ασθένεια ή άλλο πρόβλημα στο κυκλοφοριακό σύστημα	8,9%	1,6%
☞ Πόνος στα οστά, στις αρθρώσεις ή στους μύες	70,8%	13,1%
☞ Γενική κόπωση	32,1%	5,9%



➤ Αναπνευστικά προβλήματα	3,1%	0,6%
➤ Προβλήματα όρασης	2,9%	0,5%
➤ Προβλήματα ακοής	1,9%	0,4%
➤ Αλλεργίες	1,4%	0,3%
➤ Προβλήματα φωνής	0,2%	0,0%
➤ Κοίλη	0,7%	0,1%

- Οι μυοσκελετικές παθήσεις σχετίζονται άμεσα με τα χρόνια επαγγελματικής υπηρεσίας. Το ποσοστό των εργαζόμενων ή των ατόμων που εργάστηκαν στο παρελθόν που υποφέρει με τις παθήσεις αυτές αυξάνεται με την αύξηση των χρόνων εργασίας τους.
- Οι μυοσκελετικές παθήσεις είναι το κυριότερο πρόβλημα που προκαλείται από όλα τα επαγγέλματα, εκτός της κατηγορίας του διδακτικού επαγγέλματος που σχετίζεται περισσότερο με το στρες.
- Στην πλειοψηφία τους τα άτομα που υποφέρουν από μυοσκελετικές παθήσεις ανέφεραν ότι οι πόνοι παρουσιάζονται στη μέση. Στο σύνολο των ατόμων που εργάζονται ή εργάστηκαν στο παρελθόν το ποσοστό που υποφέρει από πόνους:
 - στη μέση ανέρχεται σε 10%
 - στον αυχένα/ώμο ανέρχεται σε 5%
 - στα κάτω άκρα ανέρχεται σε 5%
 - στα άνω άκρα ανέρχεται σε 3%
- Οι εργασίες που προκαλούν μυοσκελετικές παθήσεις συνεπάγονται επώδυνη και κουραστική στάση (89%), επαναληπτικές κινήσεις χεριού και βραχίονα (77%), είναι εργασίες που εκτελούνται με ταχύτητα και στενά χρονοδιαγράμματα (60%) και που απαιτούν μεταφορά ή μετακίνηση βαρέων φορτίων (57%).



Συνθήκες εργασίας

- Η πλειοψηφία των εργαζομένων εργάζεται μεταξύ 30-40 ωρών τη βδομάδα (61%), ενώ τρεις στους δέκα εργαζόμενους εργάζεται για περισσότερο από 40 ώρες τη βδομάδα. Ένας σχεδόν στους δέκα εργάζεται μέχρι 30 ώρες τη βδομάδα.
- Το ωράριο εργασίας επιτρέπει στην πλειοψηφία των εργαζομένων να αντεπεξέρχεται ικανοποιητικά με τις οικογενειακές και κοινωνικές υποχρεώσεις (74%).
- Τέσσερις στους δέκα εργαζόμενους, σε τακτική βάση, διακόπτουν την εργασία που κάνουν τη δεδομένη στιγμή για να εξασκήσουν κάποια άλλη απρόβλεπτη εργασία. Δύο στους δέκα αντιμετωπίζουν το πρόβλημα αυτό περιοδικά, ενώ για τους υπόλοιπους (39%) δεν τίθεται θέμα διακοπής της εργασίας.
- Οι παρεμβάσεις στην εκτέλεση της εργασίας θεωρούνται ενοχλητικές από το 35% των εργαζομένων που αντιμετωπίζουν το πρόβλημα αυτό. Σε ποσοστό 53% οι παρεμβάσεις κρίνονται ότι δεν έχουν συνέπειες, ενώ μόνο ένα χαμηλό ποσοστό θεωρεί τις παρεμβάσεις αυτές θετικές.
- Ο βαθμός που ενοχλούν οι παρεμβάσεις στην εργασία σχετίζεται άμεσα με τη συχνότητα τους. Το ποσοστό των εργαζομένων που ενοχλείται από τις παρεμβάσεις είναι αρκετά ψηλότερο στην περίπτωση που οι παρεμβάσεις είναι πολύ συχνές και μειώνεται σταδιακά με τη μείωση της παρουσίας των παρεμβάσεων.
- Η πλειοψηφία των εργαζομένων αναφέρει ότι η εργασία που εκτελεί περιλαμβάνει και μάθηση νέων πραγμάτων (71%).
- Στη συντριπτική τους πλειοψηφία οι εργαζόμενοι πιστεύουν ότι οι δεξιότητες τους ταιριάζουν με τις απαιτήσεις της εργασίας τους (83%). Ένας στους δέκα πιστεύει ότι οι απαιτήσεις είναι πολύ χαμηλότερες από τις δεξιότητες του, ενώ μόνο 6% έχει την άποψη ότι οι απαιτήσεις της εργασίας είναι πολύ ψηλότερες από τις δεξιότητες του.



Κίνδυνοι και ασφάλεια στο χώρο εργασίας

- Η συντριπτική πλειοψηφία των εργαζομένων αναφέρει ότι γνωρίζει για τη νομοθεσία που ρυθμίζει τα θέματα που αφορούν την ασφάλεια και την υγεία στην εργασία (84%).
- Η πλειοψηφία των εργαζομένων έχει επίγνωση των κινδύνων που μπορεί να προκύψουν από τη χρήση υλικών, εξοπλισμού ή προϊόντων κατά την εκτέλεση της εργασίας τους (πολύ καλά 61% και σχετικά καλά 26%). Ταυτόχρονα, οκτώ στους δέκα εργαζομένους (79%) δηλώνουν ότι γνωρίζουν για τα θέματα ασφάλειας και υγείας στην εργασία.
- Η ενημέρωση για τα θέματα ασφάλειας και υγείας, προήλθε κυρίως από εκπαίδευση (44%). Άλλες πηγές ενημέρωσης, έστω και με χαμηλότερο βαθμό συμβολής, είναι οι διάφορες διαφημίσεις, οι εργοδότες, οι συντεχνίες/ σύνδεσμοι, ενημερωτικό υλικό, συζητήσεις, επιθεωρητές του Γραφείου Εργασίας/ Γραφείο Εργασίας και ΜΜΕ.
- Σχεδόν τέσσερις στους δέκα εργαζόμενους (37%) έχουν την αίσθηση ότι η ασφάλεια και η υγεία τους κινδυνεύουν λόγω της εργασίας που εκτελούν. Οι φόβοι είναι αρκετά μεγαλύτεροι μεταξύ της ομάδας των εργαζομένων που ήδη αντιμετωπίζουν προβλήματα υγείας λόγω της τωρινής ή εργασίας που εξασκούσαν προηγουμένως.
- Στη συντριπτική τους πλειοψηφία οι εργαζόμενοι (86%) δηλώνουν ικανοποιημένοι από τις συνθήκες και το περιβάλλον της εργασίας τους. Μη ικανοποιημένο όμως παρουσιάζεται το 14% των εργαζομένων.
- Οι εργαζόμενοι στην πλειοψηφία τους έχουν το χρόνο να συζητούν στο χώρο εργασίας για τις συνθήκες εργασίας σε σχέση με την ασφάλεια και την υγεία τους (72%) ή όταν συμβαίνουν αλλαγές στο χώρο εργασίας (70%). Οι συζητήσεις γίνονται κυρίως μεταξύ συναδέλφων και προϊσταμένων.
- Γενικά επικρατεί ολική παραδοχή ότι η ανταλλαγή απόψεων βοηθά στη βελτίωση των συνθηκών και του περιβάλλοντος εργασίας.



Αναλυτικά Αποτελέσματα

1. Χαρακτηριστικά δείγματος

Συνολικά η έρευνα κάλυψε 1200 νοικοκυριά. Κατά μέσο σε κάθε νοικοκυριό που κάλυψε η έρευνα, υπήρχαν 3,46 μέλη οποιασδήποτε ηλικίας.

Στα νοικοκυριά που κάλυψε η έρευνα υπήρχαν συνολικά 2498 μέλη ηλικίας 18-63 χρόνων που εργάζονται ή που εργάστηκαν στο παρελθόν, δηλαδή κατά μέσο όρο σε κάθε νοικοκυριό υπήρχαν 2,08 άτομα, που εργάζονται ή που εργάστηκαν στο παρελθόν.

Από τα άτομα αυτά τα 2421 κατοικούσαν μόνιμα στο νοικοκυριό κατά την περίοδο της έρευνας, ενώ 77 κατοικούσαν εκτός του νοικοκυριού.

Από τους μόνιμους κάτοικους του νοικοκυριού (2421,) 2257 (93%) έλαβαν μέρος στην έρευνα, ενώ 164 (7%) άτομα αρνήθηκαν να συμμετέχουν.

Μέλη νοικοκυριού	Αριθμός
Σύνολο ατόμων ηλικίας 18-63 χρόνων που εργάζονται ή εργάστηκαν στο παρελθόν	2498
▪ Κατοικούν μόνιμα στο νοικοκυριό (στοχευόμενος πληθυσμός)	2421
▪ Κατοικούν αλλού	77
▪ Έλαβαν μέρος στην έρευνα	2257
▪ Αρνήθηκαν	164



Τα χαρακτηριστικά του συνολικού πληθυσμού των νοικοκυριών που εργάζονται ή εργάστηκαν στο παρελθόν ηλικίας 18-63 χρόνων, άσχετα αν κατοικούσαν μόνιμα στο νοικοκυριό, κατά την περίοδο της έρευνας ήταν.

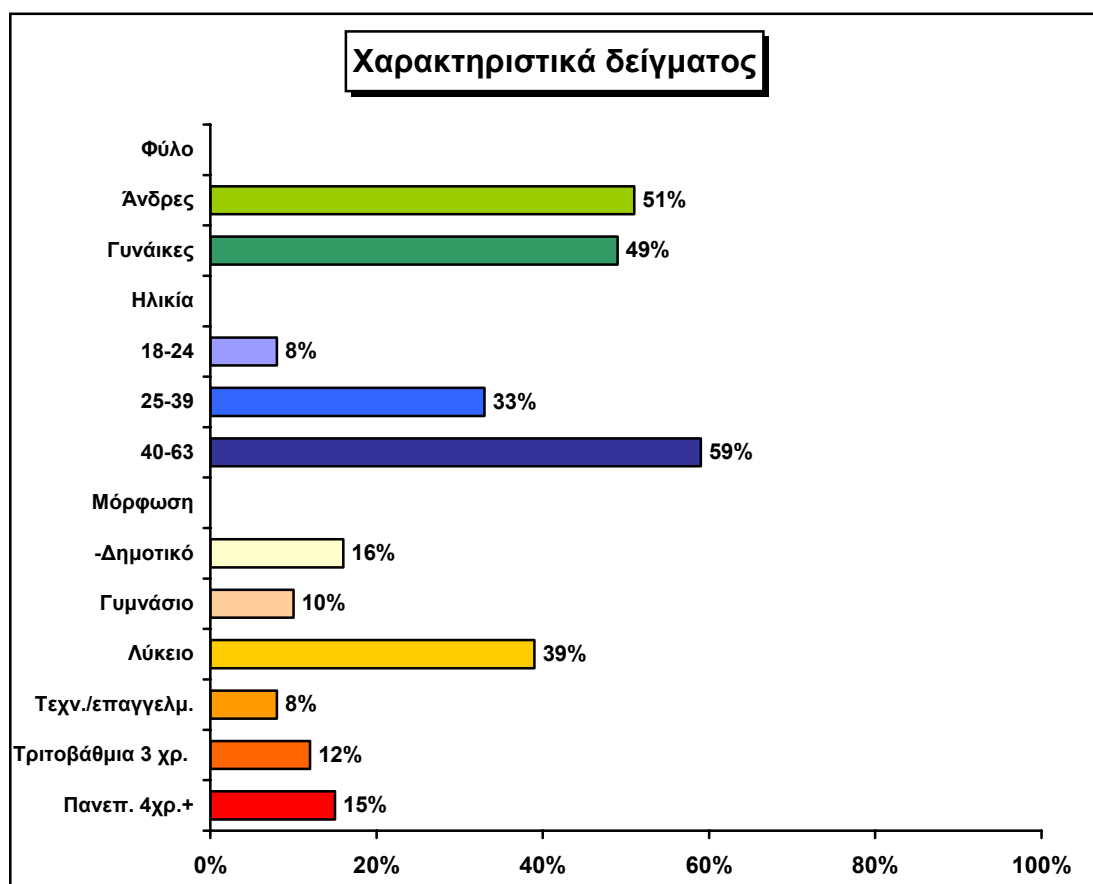
Βάση:	(2498)
	%
Ηλικία	
▪ 18-24	11
▪ 25-39	33
▪ 40-63	56
Φύλο	
▪ Άνδρες	52
▪ Γυναίκες	48
Μόρφωση	
▪ Μέχρι δημοτικό	15
▪ Γυμνάσιο	10
▪ Λύκειο	40
▪ Τεχνική/επαγγελμ.	8
▪ Τριτοβάθμια (-3 χρ.)	12
▪ Πανεπιστημιακή (4+χρ.)	15
Υπηκοότητα	
▪ Κύπριοι	94
▪ Αλλοδαποί από χώρες ΕΕ	3
▪ Αλλοδαποί από άλλες χώρες	3
▪ Σύνολο	100



Από τα άτομα που συμμετείχαν στην έρευνα 51% ήταν άνδρες και 49% γυναίκες. Ταυτόχρονα σημειώνεται, ότι ηλικιακά το 8% του δείγματος ανήκε στη μικρότερη ηλικιακή ομάδα 18-24, το 33% στην ηλικιακή ομάδα 25-39 και το 59% στην ηλικιακή ομάδα 40-63.

Όσον αφορά το μορφωτικό επίπεδο, 16% του δείγματος δήλωσε ότι είχε μόρφωση μέχρι το δημοτικό, 10% γυμνασιακή μόρφωση, 39% λυκειακή μόρφωση, 8% ήταν απόφοιτοι τεχνικής/ επαγγελματικής σχολής, 12% απόφοιτοι τριτοβάθμιας (μέχρι 3 χρόνια) και 15% απόφοιτοι πανεπιστημίου (4 χρόνια και περισσότερα).

Η πλειονότητα των ατόμων, που έλαβαν μέρος στην έρευνα, ήταν κύπριοι υπήκοοι (94%). Οι υπόλοιποι ίσα κατανέμονται μεταξύ αλλοδαπών από χώρες της Ευρωπαϊκής Ένωση και αλλοδαπών από χώρες που δεν ανήκουν στην Ευρωπαϊκή Ένωση.

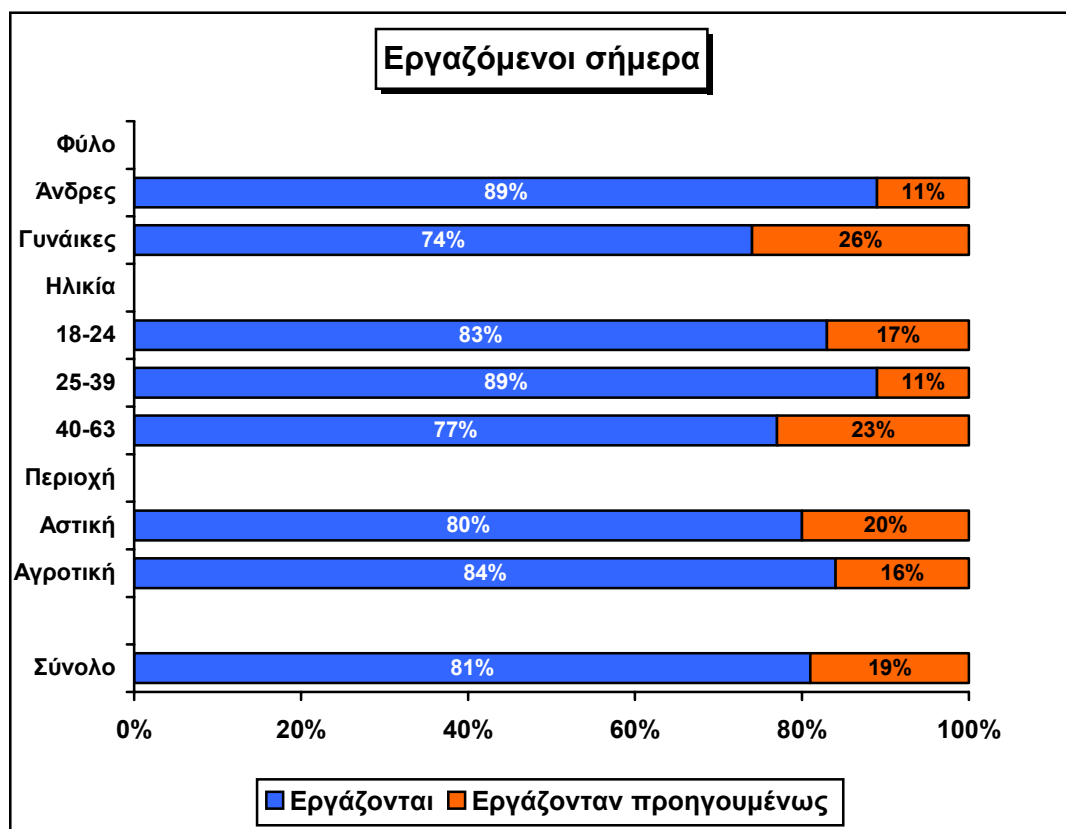


2. Απασχόληση

2.1 Εργαζόμενοι σήμερα

Από το σύνολο του δείγματος το 81% εξασκεί στο παρόν στάδιο κάποιο επάγγελμα, ενώ το 19% εργάστηκε στο παρελθόν, αλλά αυτή τη στιγμή δεν εργάζεται.

Το ποσοστό των ατόμων που εργάστηκαν στο παρελθόν, αλλά τώρα δεν εργάζονται είναι ψηλότερο μεταξύ της ηλικιακής ομάδας 40-63 (23%) και χαμηλότερο μεταξύ της ηλικιακής ομάδας 25-39 (11%). Ταυτόχρονα παρατηρείται, ότι το ποσοστό αυτό είναι αρκετά ψηλότερο μεταξύ των γυναικών (26%). Επίσης ψηλότερο καταγράφεται το ποσοστό των ατόμων, που στο παρόν στάδιο δεν εξασκούν κάποιο επάγγελμα, στις αστικές περιοχές σε σύγκριση με τις αγροτικές.





Με βάση τα δεδομένα αυτά, στο σύνολο των ατόμων που εργάζονται σήμερα, το 55% είναι άνδρες και το 45% γυναίκες. Από ηλικιακής σκοπιάς 9% των εργαζομένων ανήκει στην ηλικιακή ομάδα 18-24, 35% στη ηλικιακή ομάδα 25-39 και 56% στην ηλικιακή ομάδα 40-63.

Η γεωγραφική κατανομή των ατόμων που εργάζονται σήμερα κατά επαρχία και περιοχή, όπως προέκυψε από την έρευνα, είναι σχεδόν η ίδια με την κατανομή του συνόλου του πληθυσμού.

Γεωγραφική κατανομή

	Άτομα που εργάζονται σήμερα	Πραγματική κατανομή πληθυσμού (Απογραφή 2001)
Επαρχία		
Λευκωσία	39%	39,6%
Λεμεσός	29%	28,5%
Λάρνακα	15%	16,7%
Αμμόχωστος	6%	5,5%
Πάφος	11%	9,7%
Περιοχή		
Αστική	67%	68,1%
Αγροτική	33%	31,9%



2.2 Επάγγελμα

Η κατανομή των ατόμων, που έλαβαν μέρος στην έρευνα και εργάζονται σήμερα, κατά επαγγελματική κατηγορία είναι:

Νομοθετικοί και Ανώτεροι Διοικητικοί Λειτουργοί	0,2%
Γενικοί Διευθυντές και Διευθυντές τμημάτων	3,3%
Γενικοί Διευθυντές μικρών επιχειρήσεων	4,7%
Φυσικοί, Χημικοί, Μετεωρολόγοι, Γεωλόγοι και παρόμοιοι ειδικοί	0,3%
Ειδικοί ηλεκτρονικών υπολογιστών	0,4%
Αρχιτέκτονες, μηχανικοί και τοπογράφοι	1,2%
Βιολόγοι, γεωπόνοι, ιατροί, νοσοκόμοι, και παρόμοιοι	1,7%
Διδακτικό προσωπικό	7,3%
Άλλοι ειδικοί	0,8%
Λογιστές και άλλοι ειδικοί	2,1%
Νομικοί	0,7%
Ειδικοί κοινωνικών, πολιτικών και παρόμοιων επιστημών	0,1%
Τεχνικοί βοηθοί Φυσικών Επιστημών και Μηχανικής	3,2%
Τεχνικοί βοηθοί Βιολογίας, Γεωπονίας, Υγείας, και παρόμοιοι	1,4%
Βοηθητικό Διδακτικό προσωπικό	0,5%
Άλλοι σχετικοί ειδικοί και βοηθοί οικονομικών, εμπορικών, κοινωνικών και άλλων υπηρεσιών	5,5%
Γραφείς λογιστηρίου, τραπεζών, αποθήκης, δακτυλογράφοι και παρόμοιοι γραφείς	9,9%
Γραφείς εξυπηρέτησης κοινού	2,8%
Συνοδοί ταξιδιών και ξεναγοί	0,1%
Μάγειροι, σερβιτόροι, μπάρμαν και οικονόμοι	3,9%
Βρεφοκόμοι και φροντιστές σε ιδρύματα, ιατρεία και σπίτια	0,6%
Κομμώτριες, κουρείς, αισθητικοί και παρόμοιοι υπάλληλοι	1,8%
Αστυνομικοί, πυροσβέστες, δεσμοφύλακες και παρόμοιοι	3,5%
Πωλητές, διαφημιστές εμπορευμάτων και μανεκέν	7,5%
Γεωργοί, κτηνοτρόφοι και ψαράδες	1,5%
Μεταλλωρύχοι, λατόμοι και τεχνίτες οικοδόμων	9,9%
Τεχνίτες μετάλλου και μηχανημάτων	4,7%
Χρυσοχόοι, αγγειοπλάστες, κεραμοποιοί, τεχνίτες χειροτεχνίας, τυπογράφοι και παρόμοιοι	0,5%
Τεχνίτες τροφίμων, καπνού, επίπλων, ραπτικής, δέρματος, και υποδημάτων	2,2%
Χειριστές μηχανημάτων	0,2%
Χειριστές ακίνητων μηχανημάτων παραγωγής και συναρμολογητές	0,3%
Οδηγοί, μηχανοδηγοί, χειριστές γεωργικών μηχανημάτων, υπαξιωματικοί και ναύτες πλοίων	4,1%
Εργάτες στο εμπόριο και υπηρεσίες	8,9%
Εργάτες γεωργίας, δασών και αλιείας	1,0%
Εργάτες μεταλλείων και λατομείων, οικοδομών, βιομηχανίας και μεταφορών	3,3%

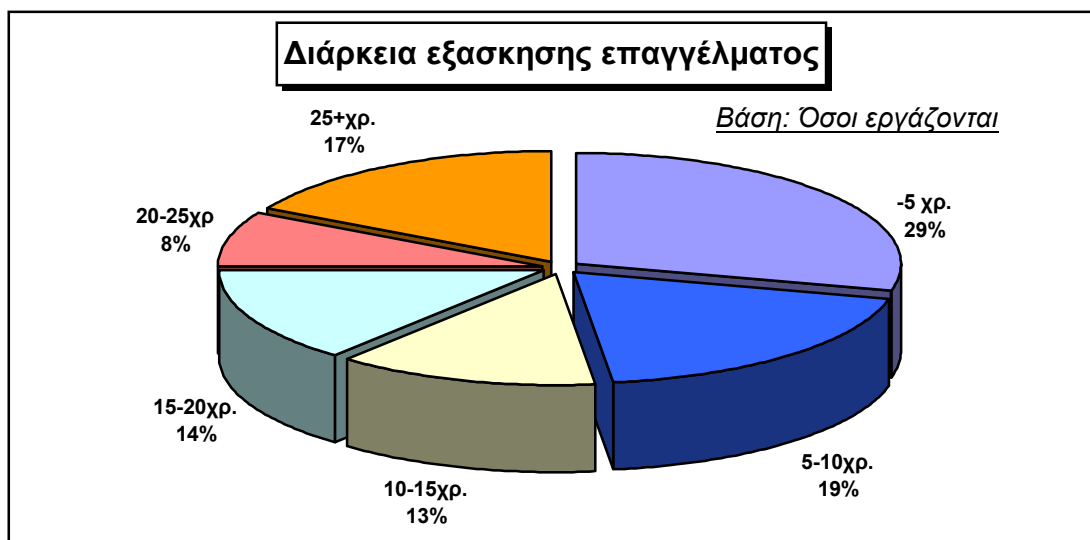
Η κατανομή των εργαζομένων σε επαγγελματικές κατηγορίες σε πιο συγκεντρωτική μορφή είναι:

▪ Διευθυντικό και Ανώτερο Προσωπικό	8%
▪ Επιστημονικό/ Ειδικευμένο προσωπικό	7%
▪ Διδακτικό προσωπικό	7%
▪ Τεχνικό/ Ειδικό βοηθητικό προσωπικό	11%
▪ Γραφειακό προσωπικό	13%
▪ Υπηρεσίες	17%
▪ Τεχνίτες	17%
▪ Χειριστές μηχανημάτων	5%
▪ Εργατικό προσωπικό/ γεωργοκτηνοτρόφοι	15%

2.3 Διάρκεια εξάσκησης παρόντος επαγγέλματος

Οι περισσότεροι από τους εργαζόμενους δήλωσαν ότι εξασκούν το παρόν τους επάγγελμα για περίοδο μέχρι 5 χρόνων (29%).

Δύο σχεδόν στους δέκα εξασκούν το επάγγελμα για περίοδο μεταξύ 5-10 χρόνων. Μεταξύ 10-15 χρόνια ασχολείται με το παρόν του επάγγελμα το 13% του δείγματος, ενώ 14% εξασκεί το επάγγελμα για 15-20 χρόνια. Ένα μικρότερο ποσοστό, 8%, ανέφερε ότι ασχολείται με το επάγγελμα του για 20-25 χρόνια, ενώ ένα σημαντικό ποσοστό, 17% εξασκεί το επάγγελμα για 25 ή περισσότερα χρόνια.



Το ποσοστό των ατόμων, που εξασκούν το επάγγελμα τους μέχρι 5 χρόνια, είναι αρκετά ψηλότερο μεταξύ της νεαρότερης ηλικιακής ομάδας, 18-24, όπου φθάνει το 92%. Αντίθετα, το ποσοστό με μακροχρόνια υπηρεσία, 15 χρόνια και περισσότερο είναι αρκετά ψηλότερο μεταξύ της μεγαλύτερης ηλικιακής ομάδας, 40-63 χρόνων.



Σημειώνεται επίσης ότι υπάρχει διαφοροποίηση στο χρόνο εξάσκησης του επαγγέλματος ανάλογα με το φύλο. Παρατηρείται ότι, το ποσοστό που δήλωσε ότι εξασκεί για μικρότερη χρονική περίοδο το παρόν του επάγγελμα είναι ψηλότερο μεταξύ των γυναικών, ενώ αντίθετα το ποσοστό με μεγαλύτερη υπηρεσία στο παρόν επάγγελμα είναι μεγαλύτερο μεταξύ των ανδρών.

Η μόρφωση φαίνεται επίσης να συνδέεται με τη διάρκεια παραμονής στο επάγγελμα. Τα άτομα με χαμηλότερη μόρφωση, μέχρι το δημοτικό, σε αρκετά ψηλότερο βαθμό ανέφεραν ότι εξασκούν το παρόν τους επάγγελμα για 25 ή περισσότερα χρόνια.

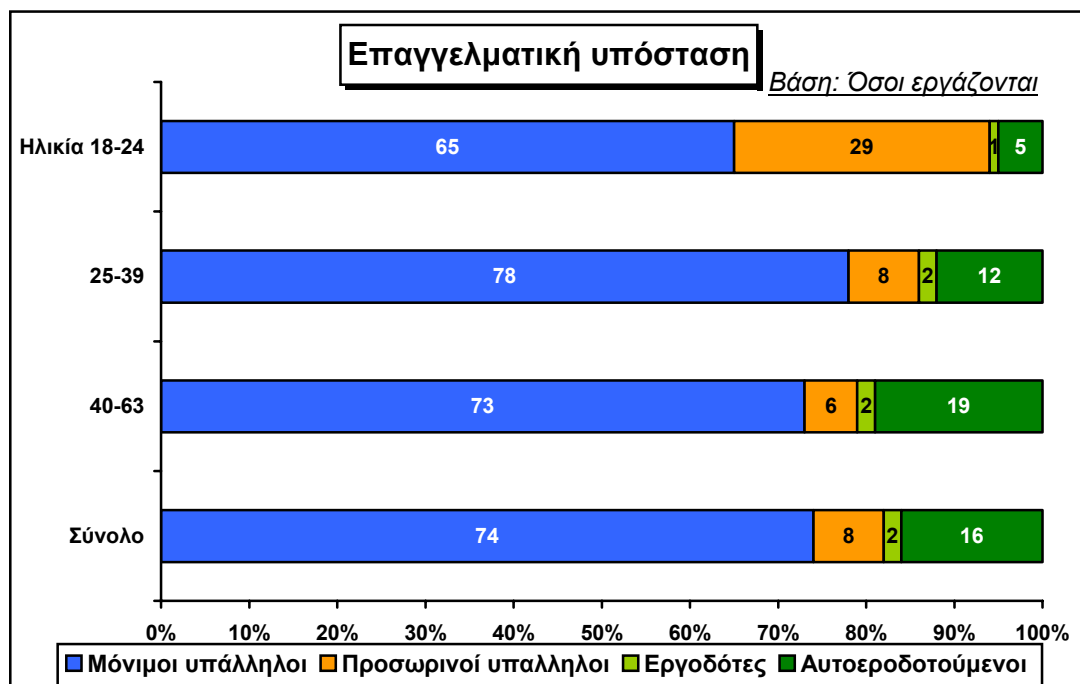
Διάρκεια εξάσκησης επαγγέλματος

Βάση: Όσοι εργάζονται

	Βάση:	Διάρκεια εξάσκησης επαγγέλματος					
		-5 χρ.	5-10 χρ.	10-15 χρ.	15-20 χρ.	20-25 χρ.	25+ χρ.
Ηλικία							
18-24	(159)%	92	8	-	-	-	-
25-39	(651)%	39	32	17	11	1	
40-63	(1027)%	13	13	12	18	13	31
Φύλο							
Άνδρες	(1017)%	26	16	12	14	9	23
Γυναίκες	(820)%	32	23	14	14	7	10
Μόρφωση							
Μέχρι δημοτικό	(261)%	13	16	15	16	8	32
Γυμνάσιο	(167)%	32	17	10	14	5	22
Λύκειο	(714)%	30	20	13	14	9	14
Τεχνική/επαγγελμ.	(156)%	35	12	14	14	13	12
Τριτοβάθμια (-3 χρ.)	(231)%	31	24	13	14	6	12
Πανεπιστημιακή (4+χρ.)	(308)%	32	20	12	13	7	16
Σύνολο	(1836)%	29	19	13	14	8	17

2.4 Επαγγελματική υπόσταση

Οι εργαζόμενοι στην πλειοψηφία τους δήλωσαν ότι είναι μόνιμοι υπάλληλοι (74%). Ένας σχεδόν στους δέκα είναι προσωρινός υπάλληλος, με το ποσοστό να είναι αρκετά ψηλότερο μεταξύ της νεαρότερης ηλικιακής ομάδας, όπου φθάνει το 29%. Σε ποσοστό 16% οι ερωτώμενοι δήλωσαν ότι είναι αυτοεργοδοτούμενοι, ενώ ένα μικρό ποσοστό 2% ότι είναι εργοδότες.

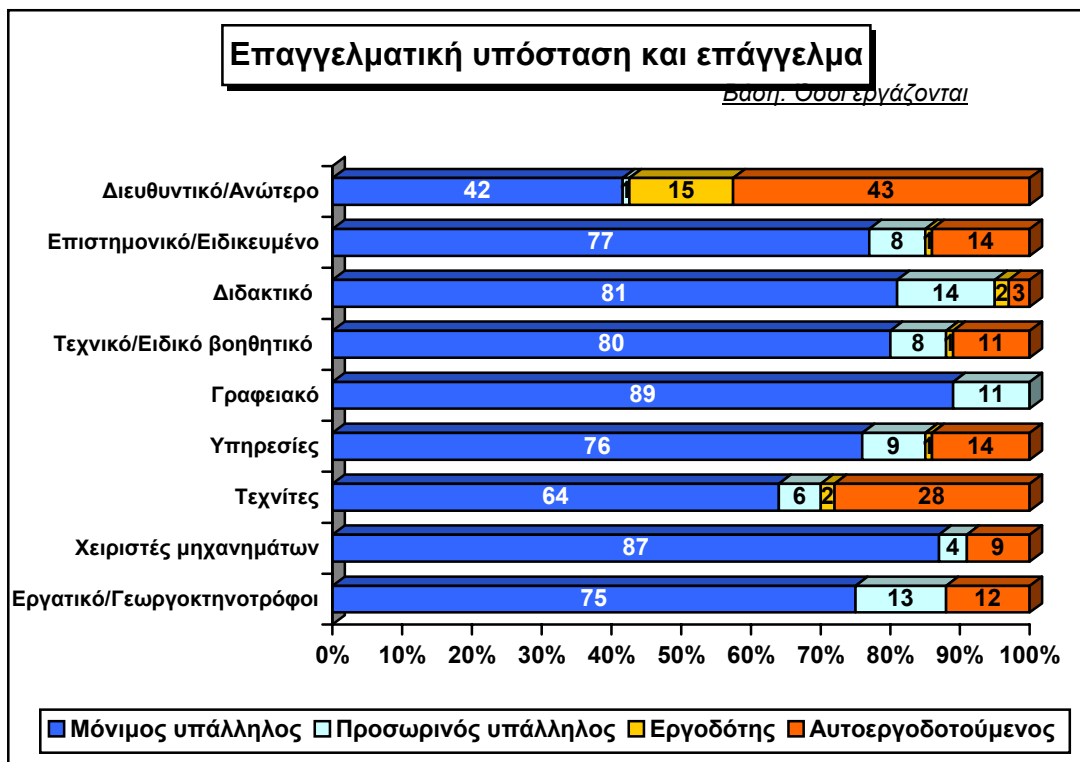


Το μερίδιο του υπαλληλικού προσωπικού είναι μεγαλύτερο μεταξύ των επαγγελματιών ομάδων:

- Επιστημονικό/ Ειδικευμένο προσωπικό
- Διδακτικό προσωπικό
- Τεχνικό/ Ειδικό βοηθητικό προσωπικό
- Γραφειακό προσωπικό
- Υπηρεσίες
- Χειριστές μηχανημάτων
- Εργατικό προσωπικό/ γεωργοκτηνοτρόφοι

Αντίθετα, το ποσοστό των εργοδοτών και αυτοεργοδοτούμενων είναι συγκριτικά ψηλότερο μεταξύ των επαγγελματικών ομάδων:

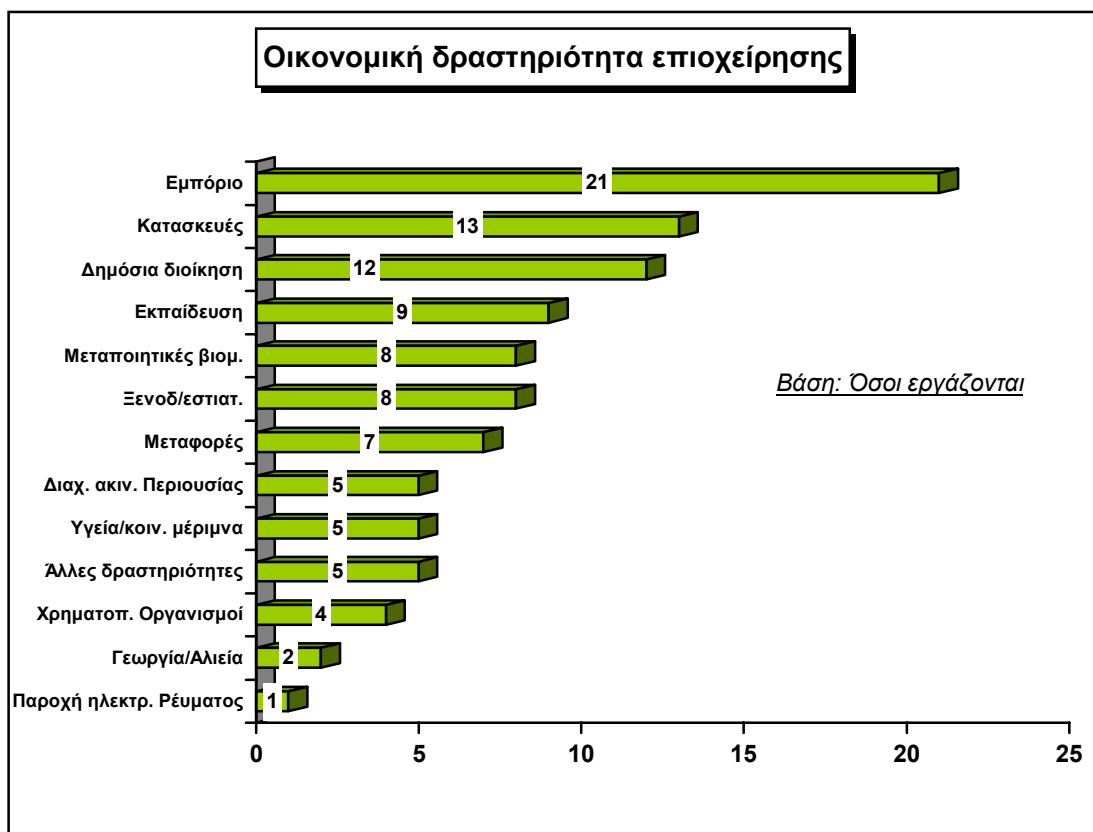
- Διευθυντικό και Ανώτερο Προσωπικό
- Τεχνίτες



2.5 Οικονομική δραστηριότητα επιχείρησης

Τα περισσότερα από τα άτομα που εργάζονται σήμερα και έλαβαν μέρος στην έρευνα, ανέφεραν ότι απασχολούνται στον τομέα του χονδρικού και λιανικού εμπορίου (21%).

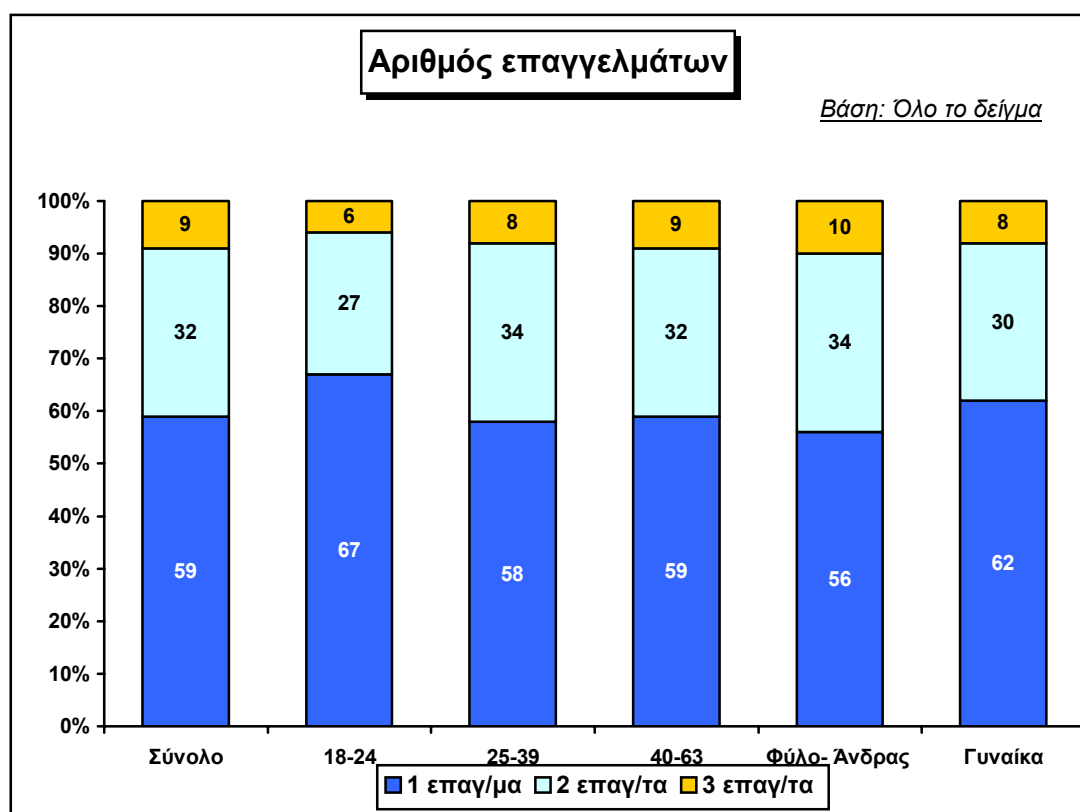
Ακολουθούν, με σειρά αναφορών, οι τομείς των κατασκευών (13%), της δημόσιας διοίκησης και άμυνας, υποχρεωτικής κοινωνικής ασφάλισης (12%), της εκπαίδευσης (9%), της μεταποιητικής βιομηχανίας (8%), των ξενοδοχείων και εστιατορίων (8%), των μεταφορών (7%), της διαχείρισης ακίνητης περιουσίας, εκμίσθωσης και επιχειρηματικών δραστηριοτήτων (5%), της υγείας και κοινωνικής μέριμνας (5%), των άλλων δραστηριοτήτων παροχής υπέρ του κοινωνικού συνόλου (5%) και των ενδιάμεσων χρηματοπιστωτικών οργανισμών (4%). Οι τομείς της γεωργίας και αλιείας αναφέρθηκαν σε αρκετά χαμηλότερο βαθμό.



2.6 Επαγγελματική ροή

Η πλειοψηφία των ατόμων, που έλαβαν μέρος στην έρευνα, κατά τη διάρκεια της επαγγελματικής τους σταδιοδρομίας εξάσκησαν μόνο ένα επάγγελμα (59%). Το ένα τρίτο εξάσκησε δύο επαγγέλματα, ενώ τρία ή περισσότερα επαγγέλματα εξάσκησε ένας σχεδόν στους δέκα. Κατά μέσο όρο το κάθε άτομο που εργάζεται ή εργάστηκε στο παρελθόν ασχολήθηκε με 1,5 επαγγέλματα.

Το ποσοστό των ατόμων που ασχολήθηκε μόνο με ένα επάγγελμα είναι υψηλότερο μεταξύ των πιο νέων ηλικίας 18-24 χρόνων και των γυναικών.



Λαμβάνοντας υπόψη τα παρόντα επαγγέλματα και τα επαγγέλματα που εξάσκησαν στο παρελθόν, τόσο τα άτομα που εργάζονται σήμερα, όσον και τα άτομα που εργάστηκαν προηγουμένως, βλέπουμε ότι η μεγαλύτερη απασχόληση παρατηρείται στα επαγγέλματα: «Γραφείς λογιστηρίου, τραπεζών, αποθήκης, δακτυλογράφοι και παρόμοιοι γραφείς», «Πωλητές, διαφημιστές εμπορευμάτων και μανεκέν», «Μεταλλωρύχοι, λατόμοι και τεχνίτες οικοδόμων» και «Εργάτες στο εμπόριο και υπηρεσίες».

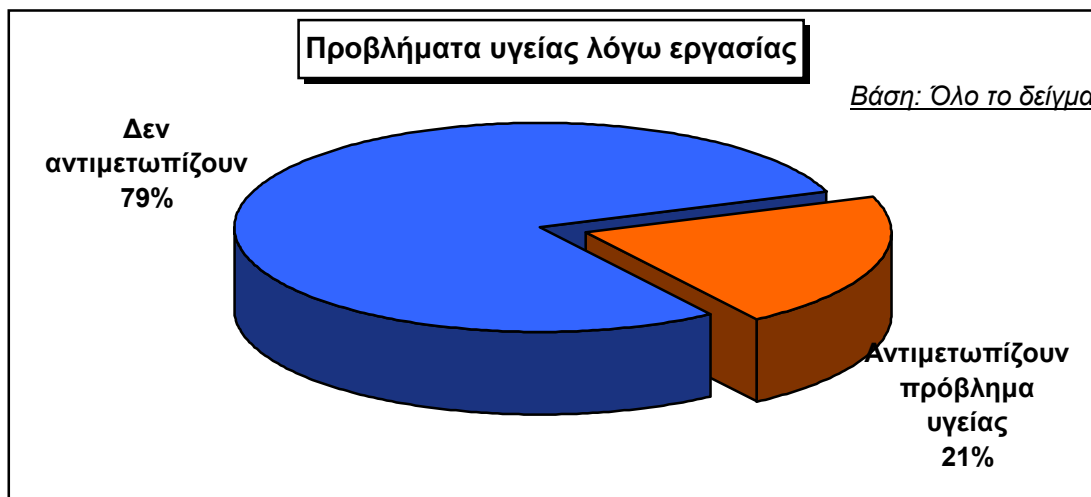


	Παρόντα Επαγ/τα	Προηγ. Επαγ/τα	Σύνολο
Βάση:	(2257)	(2257)	(2257)
Νομοθετικοί και Ανώτεροι Διοικητικοί Λειτουργοί	0,1%	-	0,1%
Γενικοί Διευθυντές και Διευθυντές τμημάτων	2,7%	1,2%	3,8%
Γενικοί Διευθυντές μικρών επιχειρήσεων	3,8%	1,3%	5,1%
Φυσικοί, Χημικοί, Μετεωρολόγοι, Γεωλόγοι και παρόμοιοι ειδικοί	0,2%	-	0,3%
Μαθηματικοί και Στατιστικολόγοι	-	-	-
Ειδικοί ηλεκτρονικών υπολογιστών	0,4%	0,3%	0,6%
Αρχιτέκτονες, μηχανικοί και τοπογράφοι	1,0%	0,4%	1,3%
Βιολόγοι, γεωπόνοι, ιατροί, νοσοκόμοι, και παρόμοιοι	1,4%	0,4%	1,8%
Διδακτικό προσωπικό	5,9%	1,0%	6,9%
Άλλοι ειδικοί	0,6%	0,3%	0,9%
Λογιστές και άλλοι ειδικοί	1,7%	0,9%	2,7%
Νομικοί	0,5%	-	0,5%
Ειδικοί κοινωνικών, πολιτικών και παρόμοιων επιστημών	0,0%	0,2%	0,2%
Τεχνικοί βοηθοί Φυσικών Επιστημών και Μηχανικής	2,6%	1,3%	3,9%
Τεχνικοί βοηθοί Βιολογίας, Γεωπονίας, Υγείας, και παρόμοιοι	1,1%	0,4%	1,6%
Βοηθητικό Διδακτικό προσωπικό	0,4%	0,6%	1,1%
Άλλοι σχετικοί ειδικοί και βοηθοί οικονομικών, εμπορικών, κοινωνικών και άλλων υπηρεσιών	4,5%	3,4%	7,8%
Γραφείς λογιστηρίου, τραπεζών, αποθήκης, δακτυλογράφοι και παρόμοιοι γραφείς	8,1%	7,1%	15,2%
Γραφείς εξυπηρέτησης κοινού	2,3%	3,5%	5,8%
Συνοδοί ταξιδιών και ξεναγοί	0,1%	0,1%	0,2%
Μάγειροι, σερβιτόροι, μπάρμαν και οικονόμοι	3,2%	5,5%	8,7%
Βρεφοκόμοι και φροντιστές σε ιδρύματα, ιατρεία και σπίτια	0,5%	0,3%	0,8%
Κομμώτριες, κουρείς, αισθητικοί και παρόμοιοι υπάλληλοι	1,5%	1,1%	2,5%
Αστυνομικοί, πυροσβέστες, δεσμοφύλακες και παρόμοιοι	2,9%	1,4%	4,3%
Πωλητές, διαφημιστές εμπορευμάτων και μανεκέν	6,1%	8,2%	14,3%
Γεωργοί, κτηνοτρόφοι και ψαράδες	1,2%	1,3%	2,5%
Μεταλλωρύχοι, λατόμοι και τεχνίτες οικοδόμων	8,1%	4,2%	12,3%
Τεχνίτες μετάλλου και μηχανημάτων	3,9%	2,6%	6,5%
Χρυσοκόοι, αγγειοπλάστες, κεραμοποιοί, τεχνίτες χειροτεχνίας, τυπογράφοι	0,4%	0,7%	1,1%
Τεχνίτες τροφίμων, καπνού, επίπλων, ραπτικής, δέρματος, και υποδημάτων	1,8%	7,0%	8,9%
Χειριστές μηχανημάτων	0,1%	0,1%	0,2%
Χειριστές ακίνητων μηχανημάτων παραγωγής και συναρμολογητές	0,2%	0,3%	0,5%
Οδηγοί, μηχανοδηγοί, χειριστές γεωργικών μηχανημάτων, υπαξιωματικοί και ναύτες πλοίων	3,3%	1,6%	5,0%
Εργάτες στο εμπόριο και υπηρεσίες	7,3%	4,6%	11,8%
Εργάτες γεωργίας, δασών και αλιείας	0,8%	1,4%	2,2%
Εργάτες μεταλλείων και λατομείων, οικοδομών, βιομηχανίας και μεταφορών	2,7%	6,9%	9,5%

3. Εργασία και προβλήματα υγείας

3.1 Αντιμετώπιση προβλημάτων υγείας λόγω εργασίας

Δύο στα δέκα άτομα που εργάζονται ή εργάστηκαν στο παρελθόν, όπως ανέφεραν, αντιμετωπίζουν προβλήματα υγείας που προκλήθηκαν ή επιδεινώθηκαν από την εργασία που εξασκούν ή από εργασία που εξάσκησαν στο παρελθόν.



Το ποσοστό που αντιμετωπίζει προβλήματα σχετίζεται άμεσα με την ηλικία. Παρατηρείται ότι, στην μικρότερη ηλικιακή ομάδα 18-24 χρόνων το ποσοστό αυτό είναι αρκετά χαμηλό (5%), ενώ αυξάνεται σε 14% μεταξύ της ηλικιακής ομάδας 25-39 για να φθάσει στο ψηλότερο σημείο μεταξύ των ατόμων ηλικίας 40-63 χρόνων (27%).

Επίσης, σε κάπως μεγαλύτερο βαθμό αναφέρθηκε η αντιμετώπιση προβλημάτων υγείας από τους άνδρες σε σχέση με τις γυναίκες (23% και 19% αντίστοιχα).



Από γεωγραφικής πλευράς οι αναφορές σε αντιμετώπιση προβλημάτων είναι ψηλότερες στις επαρχίες Λεμεσού Αμμοχώστου και Πάφου.

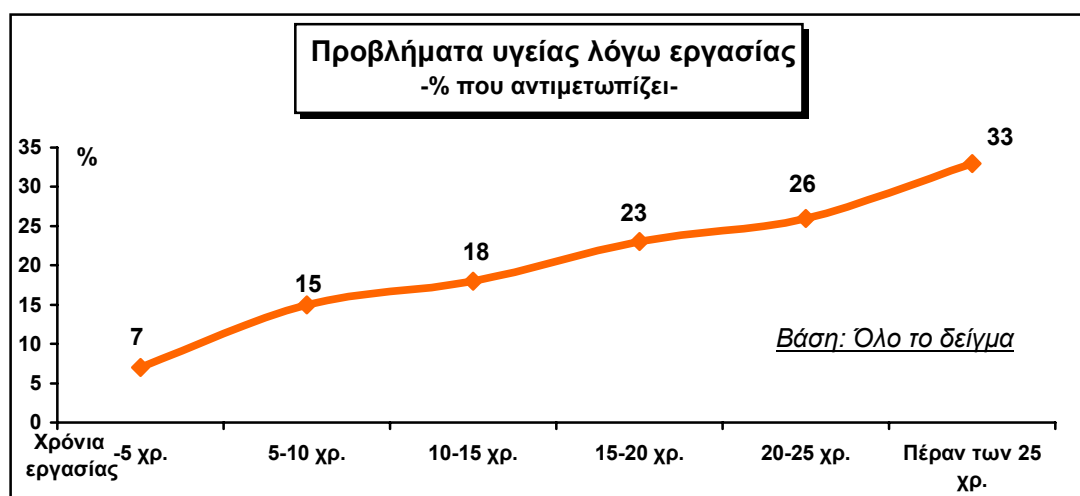
Προβλήματα υγείας λόγω εργασίας

Βάση: Όλο το δείγμα

	Βάση:	Αντιμετωπίζουν προβλήματα	Δεν αντιμετωπίζουν
Ηλικία			
18-24	(192)%	5	95
25-39	(735)%	14	86
40-63	(1330)%	27	73
Φύλο			
Άνδρας	(1146)%	23	77
Γυναίκα	(1111)%	19	81
Επαρχία			
Λευκωσία	(841)%	16	84
Λεμεσός	(680)%	25	75
Λάρνακα	(368)%	20	80
Αμμόχωστος	(130)%	27	73
Πάφος	(238)%	25	75
Σύνολο	(2257)%	21	79

Από την ανάλυση με τα χρόνια εργασίας παρατηρείται ότι υπάρχει άμεσος συσχετισμός της περιόδου εργασίας των εργαζομένων με το βαθμό αντιμετώπισης προβλημάτων υγείας.

Οι αναφορές σε προβλήματα υγείας λόγω της εργασίας είναι σχετικά χαμηλές μεταξύ των ατόμων που εργάζονται ή εργάστηκαν μέχρι 5 χρόνια και αυξάνεται σταδιακά με την αύξηση των χρόνων εργασίας για να φθάσει το 33% μεταξύ των ατόμων που εργάστηκαν για 25 ή περισσότερα χρόνια.





3.2 Επαγγέλματα που προκάλεσαν τα προβλήματα υγείας

Οι κατηγορίες επαγγελμάτων που προκάλεσαν σε μεγαλύτερο βαθμό προβλήματα υγείας είναι:

▪ Μεταλλωρύχοι, λατόμοι και τεχνίτες οικοδόμων	14% ¹
▪ Εργάτες στο εμπόριο και υπηρεσίες	13,4%
▪ Γραφείς λογιστηρίου, τραπεζών, αποθήκης, δακτυλογράφοι και παρόμοιοι γραφείς	7,2%
▪ Τεχνίτες τροφίμων, καπνού, επίπλων, ραπτικής, δέρματος, και υποδημάτων	7%
▪ Εργάτες μεταλλείων και λατομείων, οικοδομών, βιομηχανίας και μεταφορών	6,4%
▪ Άλλοι σχετικοί ειδικοί και βοηθοί οικονομικών, εμπορικών, κοινωνικών και άλλων υπηρεσιών	5,3%
▪ Τεχνίτες μετάλλου και μηχανημάτων	5,3%
▪ Μάγειροι, σερβιτόροι, μπάρμαν και οικονόμοι	5,1%
▪ Πωλητές, διαφημιστές εμπορευμάτων και μανεκέν	4,5%

¹ Τα ποσοστά βασίζονται στα άτομα που ανέφεραν ότι αντιμετωπίζουν προβλήματα



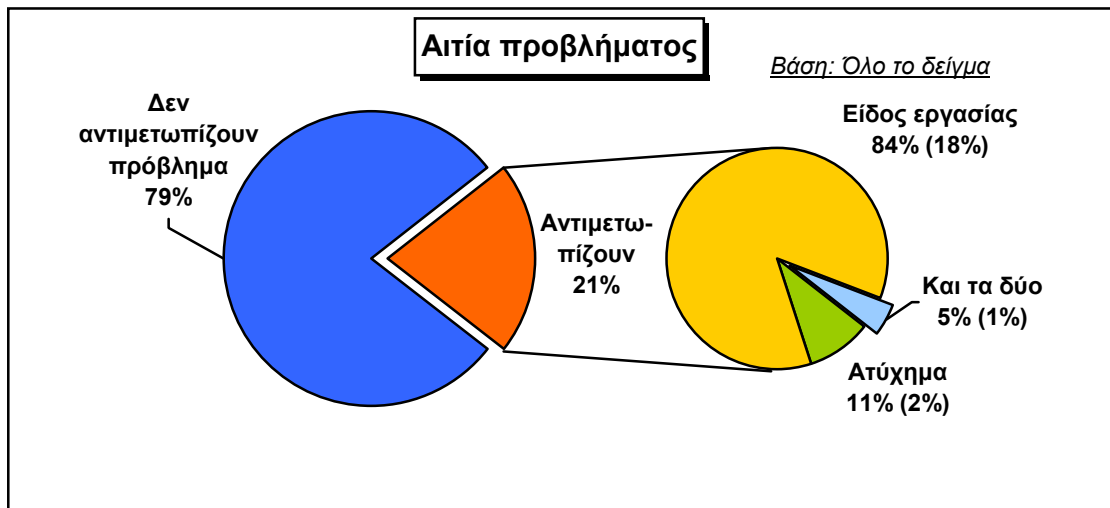
Πιο αναλυτικά οι κατηγορίες επαγγελματιών που αναφέρθηκαν ότι προκάλεσαν πρόβλημα υγείας φαίνονται στον πίνακα που ακολουθεί. Από την ομαδοποίηση των κατηγοριών επαγγελματιών προκύπτει ότι, τα περισσότερα προβλήματα υγείας εμφανίζονται στους τεχνίτες και στους εργάτες και ακολούθως στα άτομα που ασχολούνται με τις υπηρεσίες και στο τεχνικό και ειδικό βοηθητικό προσωπικό.

Διευθυντικό/ Ανώτερο	Γενικοί Διευθυντές και Διευθυντές τμημάτων	1,9%	4,2%
	Γενικοί Διευθυντές μικρών επιχειρήσεων	2,3%	
Επιστημονικό/ Ειδικευμένο προσωπικό	Ειδικοί ηλεκτρονικών υπολογιστών	0,4%	4,2%
	Αρχιτέκτονες, μηχανικοί και τοπογράφοι	0,4%	
	Βιολόγοι, γεωπόνοι, ιατροί, νοσοκόμοι, και παρόμοιοι	1,1%	
	Άλλοι ειδικοί	0,4%	
	Λογιστές και άλλοι ειδικοί	1,9%	
Διδακτικό προσωπικό	Διδακτικό προσωπικό	3,2%	3,2%
Τεχνικό/ Ειδικό βοηθητικό προσωπικό	Τεχνικοί βοηθοί Φυσικών Επιστημών και Μηχανικής	3,2%	9,8%
	Τεχνικοί βοηθοί Βιολογίας, Γεωπονίας, Υγείας, και παρόμοιοι	0,9%	
	Βοηθητικό Διδακτικό προσωπικό	0,4%	
	Άλλοι σχετικοί ειδικοί και βοηθοί οικονομικών, εμπορικών, κοινωνικών και άλλων υπηρεσιών	5,3%	
Γραφειακό προσωπικό	Γραφείς λογιστηρίου, τραπεζών, αποθήκης, δακτυλογράφοι και παρόμοιοι γραφείς	7,2%	8,9%
	Γραφείς εξυπηρέτησης κοινού	1,7%	
Υπηρεσίες	Συνοδοί ταξιδιών και ξεναγοί	0,2%	15,9%
	Μάγειροι, σερβιτόροι, μπάρμαν και οικονόμοι	5,1%	
	Βρεφοκόμοι και φροντιστές σε ιδρύματα, ιατρεία και σπίτια	0,6%	
	Κομμώτριες, κουρείς, αισθητικοί και παρόμοιοι υπάλληλοι	1,9%	
	Αστυνομικοί, πυροσβέστες, δεσμοφύλακες και παρόμοιοι	3,6%	
	Πωλητές, διαφημιστές εμπορευμάτων και μανεκέν	4,5%	
Τεχνίτες	Μεταλλωρύχοι, λατόμοι και τεχνίτες οικοδόμων	14,0%	27,2%
	Τεχνίτες μετάλλου και μηχανημάτων	5,3%	
	Χρυσοχόοι, αγγειοπλάστες, κεραμοποιοί, τεχνίτες χειροτεχνίας, τυπογράφοι και παρόμοιοι	0,9%	
	Τεχνίτες τροφίμων, καπνού, επίπλων, ραπτικής, δέρματος, και υποδημάτων	7,0%	
Χειριστές μηχανημάτων	Χειριστές ακίνητων μηχανημάτων παραγωγής και συναρμολογητές	0,4%	5,9%
	Οδηγοί, μηχανοδηγοί, χειριστές γεωργικών μηχανημάτων, υπαξιωματικοί και ναύτες πλοίων	5,5%	
Εργατικό προσωπικό/ γεωργοκτηνο- τρόφοι	Εργάτες στο εμπόριο και υπηρεσίες	13,4%	25,8%
	Εργάτες γεωργίας, δασών και αλιείας	3,0%	
	Εργάτες μεταλλείων και λατομείων, οικοδομών, βιομηχανίας και μεταφορών	6,4%	
	Γεωργοί, κτηνοτρόφοι και ψαράδες	3,0%	

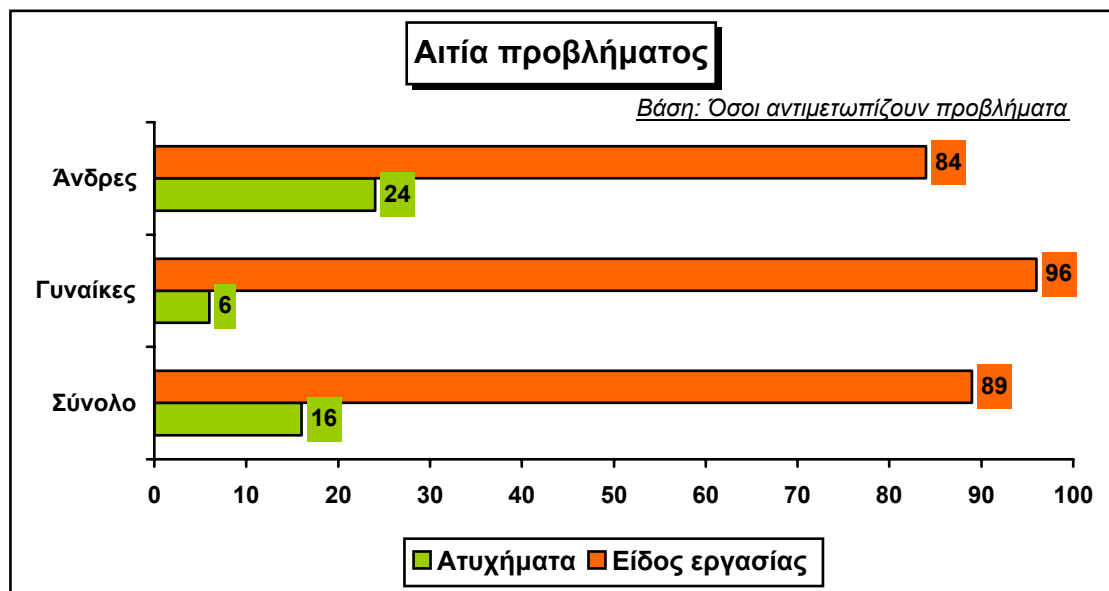
3.3 Αιτία προβλήματος

Στις πλείστες περιπτώσεις τα προβλήματα υγείας προκλήθηκαν από το είδος της εργασίας. Σε ποσοστό 84% τα άτομα που αντιμετωπίζουν πρόβλημα απάντησαν ότι αυτό προκλήθηκε από το είδος της εργασίας, ενώ 11% ότι προκλήθηκε από ατύχημα. Ένα ποσοστό της τάξης του 5% αντιμετωπίζει πρόβλημα υγείας το οποίο προκλήθηκε και από ατύχημα, αλλά και από το είδος της εργασίας.

Λαμβάνοντας υπόψη το σύνολο του δείγματος (άτομα που εργάζονται ή εργάστηκαν στο παρελθόν), το ποσοστό που αντιμετωπίζει προβλήματα υγείας λόγω του είδους της εργασίας ανέρχεται στο 18%, προβλήματα λόγω ατυχημάτων σε 2% και προβλήματα και για τους δύο λόγους σε 1%. Συνολικά δηλαδή, προβλήματα υγείας λόγω του είδους της εργασίας αντιμετωπίζει το 19% και προβλήματα λόγω ατυχημάτων το 3%.



Μεταξύ των ατόμων που αντιμετωπίζουν προβλήματα υγείας λόγω εργασίας, οι γυναίκες φαίνεται να υποφέρουν σε μεγαλύτερο βαθμό από προβλήματα που σχετίζονται με το είδος της εργασίας, ενώ τα ατυχήματα στην εργασία είναι πιο συχνά μεταξύ των ανδρών.



Από την ανάλυση με τα χρόνια επαγγελματικής υπηρεσίας φαίνεται ότι, μεταξύ των ατόμων που αντιμετωπίζουν προβλήματα υγείας λόγω εργασίας, το ποσοστό που υπέδειξε τα ατυχήματα ως αιτία του προβλήματος είναι ψηλότερο μεταξύ των ατόμων που εργάζονται ή εργάστηκαν για 20 ή περισσότερα χρόνια.

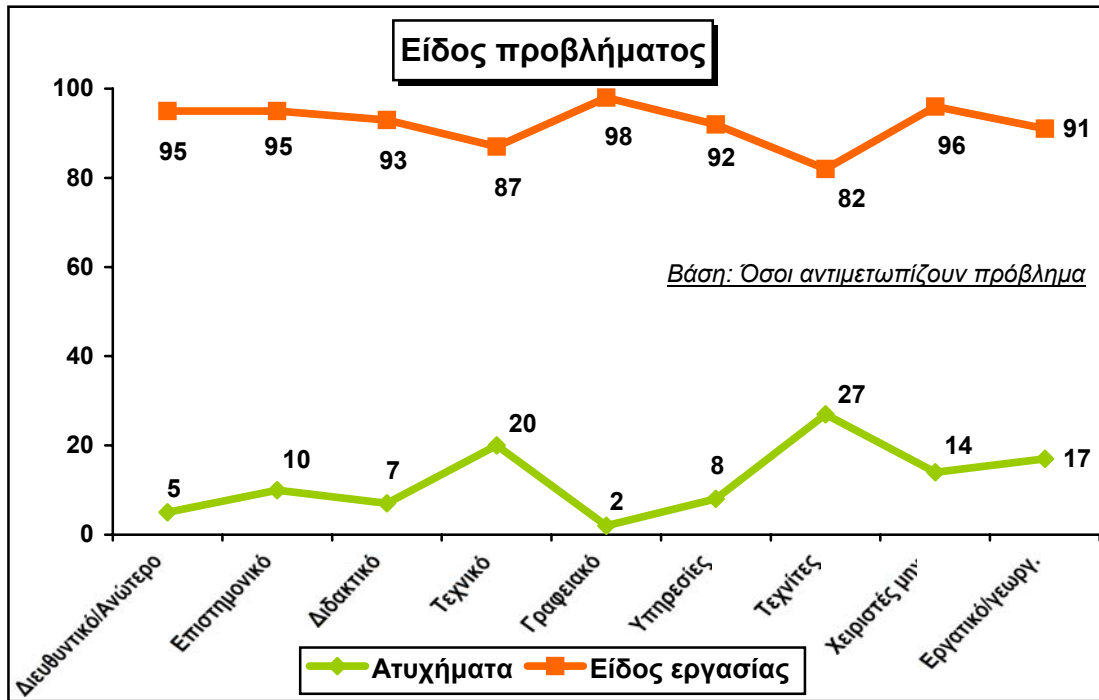
Αιτία προβλήματος

Βάση: Όσοι αντιμετωπίζουν προβλήματα

Χρόνια εργασίας	Βάση:	Είδος εργασίας	Ατύχημα
-5 χρόνια	(30)%	90	13
5-10 χρόνια	(55)%	89	13
10-15 χρόνια	(51)%	92	13
15-20 χρόνια	(72)%	93	13
20-25 χρόνια	(70)%	84	17
Πέραν των 25 χρόνων	(192)%	88	20
Σύνολο	(470)%	89	16



Από την ανάλυση με τις επαγγελματικές κατηγορίες φαίνεται ότι τα ποσοστά που ανέφεραν ότι το πρόβλημα τους προήλθε από το είδος εργασίας είναι πολύ ψηλά σε όλες τις επαγγελματικές κατηγορίες και κυμαίνονται μεταξύ 82% και 98%. Όσον αφορά προβλήματα που προήλθαν από ατυχήματα, αυτά παρατηρείται ότι είναι πιο συχνά μεταξύ των τεχνιτών και του τεχνικού και ειδικού βοηθητικού προσωπικού.

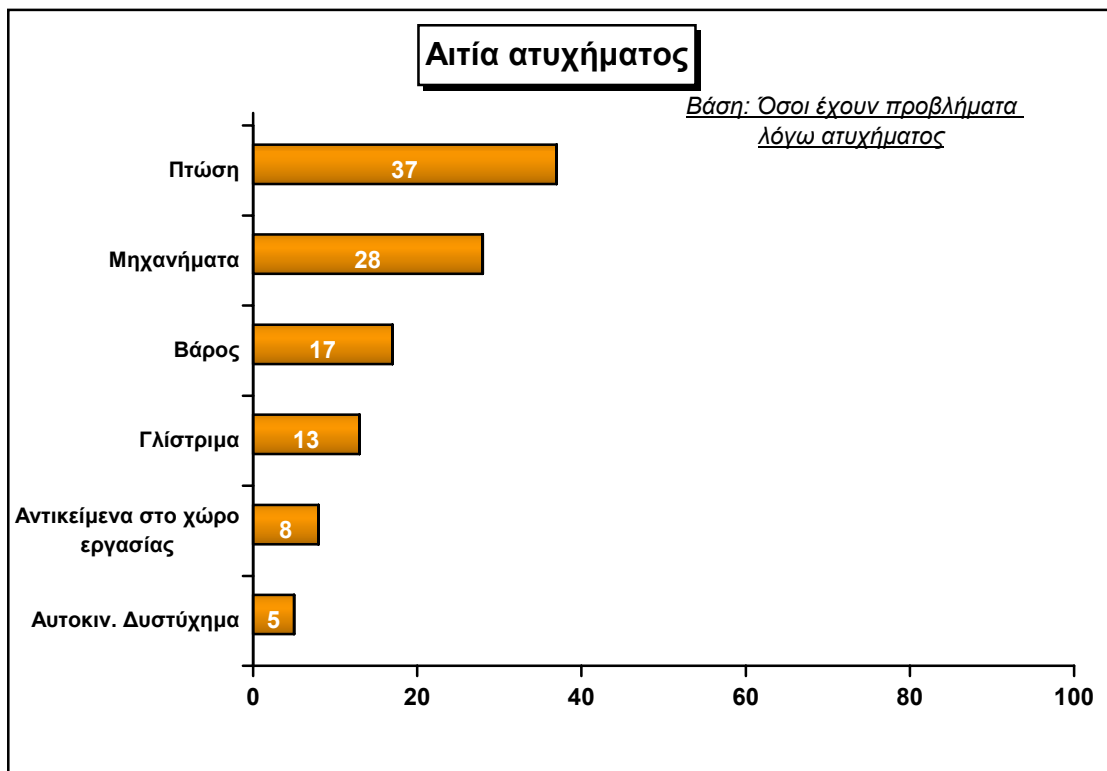




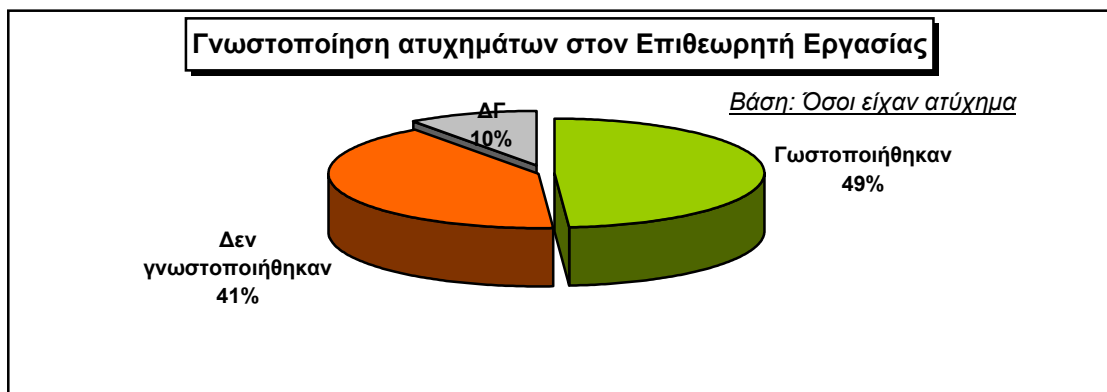
3.4 Ατυχήματα

3.4.1 Ατυχήματα που προκάλεσαν πρόβλημα υγείας

Τα ατυχήματα που προκάλεσαν προβλήματα υγείας προκλήθηκαν κυρίως από πτώση (37%) και κατά δεύτερο λόγο από μηχανήματα (28%). Ακολουθούν το υπερβολικό βάρος (17%) και το γλίστρημα (13%), ενώ σε χαμηλότερο βαθμό αναφέρονται τα κτυπήματα από αντικείμενα/ υλικά στο χώρο εργασίας (8%) και τα αυτοκινητιστικά δυστυχήματα κατά την ώρα εργασίας (5%).



Από τα ατυχήματα που επηρέασαν την υγεία των εργαζομένων, τα μισά σχεδόν (49%) γνωστοποιήθηκαν στον Επιθεωρητή Εργασίας. Ένας στους δέκα απάντησε ότι δεν γνωρίζει κατά πόσο το ατύχημα γνωστοποιήθηκε ή όχι, ενώ σε 41% των περιπτώσεων το ατύχημα δεν γνωστοποιήθηκε.



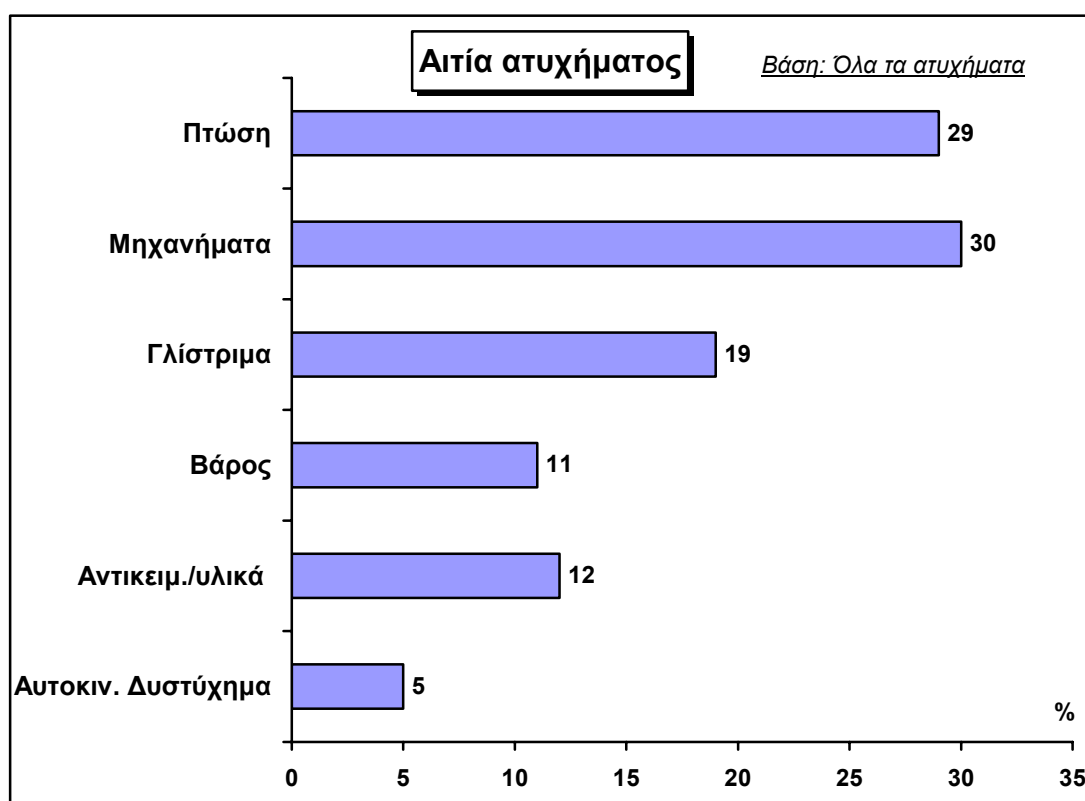
3.4.2 Συνολικά ατυχήματα κατά την ώρα εργασίας

Με βάση το σύνολο του δείγματος το 3% των ατόμων που εργάζονται ή εργάστηκαν στο παρελθόν είχαν κάποιο ατύχημα στην εργασία, που επηρέασε την υγεία τους.

Πέραν τούτου σε ποσοστό 6% έγινε αναφορά σε άλλα ατυχήματα στο χώρο εργασίας, τα οποία δεν είχαν αρνητική επίδραση στην υγεία.

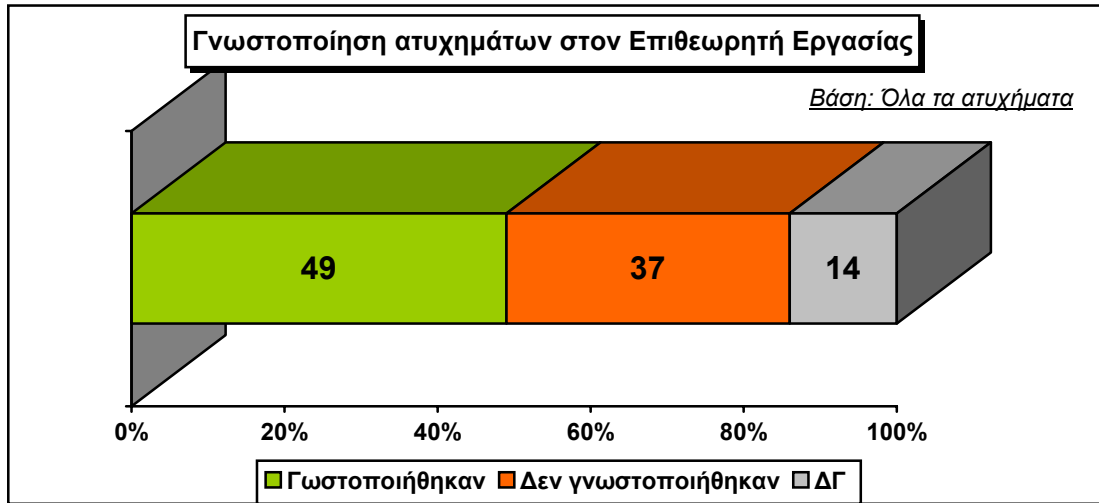
Η κυριότερη αιτία που προκάλεσε τα ατυχήματα αυτά είναι τα μηχανήματα (31%) και ακολούθως πτώση (25%) και γλίστρημα (22%).

Από την ανάλυση των αιτιών που προκάλεσαν τα ατυχήματα κατά την ώρα εργασίας και λαμβάνοντας υπόψη όλα τα ατυχήματα που συνέβησαν, άσχετα αν αυτά είχαν κάποια επίδραση στην υγεία ή όχι, συμπεραίνεται ότι, **οι κυριότεροι λόγοι πρόκλησης ατυχημάτων είναι τα μηχανήματα και η πτώση και ακολούθως τα γλιστρήματα**. Άλλοι παράγοντες συντείνουν στην πρόκληση ατυχημάτων σε μικρότερο βαθμό.





Από το σύνολο των ατυχημάτων που συνέβηκαν στην εργασία, άσχετα αν επηρέασαν την εργασία ή όχι, τα μισά σχεδόν γνωστοποιήθηκαν στον Επιθεωρητή Εργασίας (49%). Το 37% των ατυχημάτων δεν γνωστοποιήθηκε, ενώ για το 14% των ατυχημάτων τα άτομα που τα αντιμετώπισαν δεν γνωρίζουν κατά πόσο γνωστοποιήθηκαν ή όχι.





3.5 Προβλήματα υγείας που προκλήθηκαν ή επιδεινώθηκαν από το είδος εργασίας

Στο σύνολο του δείγματος, όπως έχει ήδη αναφερθεί, το 19% ανέφερε ότι αντιμετωπίζει προβλήματα υγείας που προκλήθηκαν ή επιδεινώθηκαν από το είδος της εργασίας.

Το κυριότερο πρόβλημα που προκαλείται από το είδος της εργασίας, όπως προκύπτει από τα αποτελέσματα της έρευνας, **είναι πόνος στα οστά, στις αρθρώσεις ή στους μύες ή όπως ονομάζονται μυοσκελετικές παθήσεις.**

Το 71% των ατόμων που αντιμετωπίζουν πρόβλημα υγείας από το είδος της εργασίας περιέγραψαν το πρόβλημα τους ως πόνο στα οστά, στις αρθρώσεις ή στους μύες. Το ποσοστό αυτό εκφραζόμενο στο σύνολο του δείγματος, δηλαδή των ατόμων που εργάζονται ή εργάστηκαν στο παρελθόν, αντιστοιχεί με 13%.

Οι αναφορές σε άλλα προβλήματα είναι αρκετά χαμηλότερες. Γενική κόπωση από την εργασία αντιμετωπίζει το 32% των ατόμων που έχουν προβλήματα υγείας από το είδος εργασίας, στρες το 23%, καρδιακή ασθένεια ή προβλήματα στο κυκλοφοριακό σύστημα το 9%. Διάφορα άλλα προβλήματα υγείας αναφέρθηκαν από μικρότερα ποσοστά.

Προβλήματα υγείας που προκλήθηκαν από το είδος εργασίας

	Όσοι έχουν προβλήματα	Όλο το δείγμα
Βάση:	(418)	(2257)
Προβλήματα που σχετίζονται με το στρες	23,2%	4,3%
Καρδιακή ασθένεια ή άλλο πρόβλημα στο κυκλοφοριακό σύστημα	8,9%	1,6%
Πόνος στα οστά, στις αρθρώσεις ή στους μύες	70,8%	13,1%
Γενική κόπωση	32,1%	5,9%
Αναπνευστικά προβλήματα	3,1%	0,6%
Προβλήματα όρασης	2,9%	0,5%
Προβλήματα ακοής	1,9%	0,4%
Αλλεργίες	1,4%	0,3%
Προβλήματα φωνής	0,2%	0,0%
Κοίλη	0,7%	0,1%



Οι μυοσκελετικές παθήσεις είναι το κυριότερο πρόβλημα υγείας που αντιμετωπίζουν οι εργαζόμενοι ή τα άτομα που εργάστηκαν στο παρελθόν, άσχετα δημογραφικών χαρακτηριστικών.

Από την ανάλυση κατά ηλικία και λαμβάνοντας υπόψη όλο το δείγμα, φαίνεται ότι όλα τα προβλήματα υγείας είναι πιο έντονα μεταξύ των ατόμων μεγαλύτερης ηλικίας, 40-63 χρόνων.

Όσον αφορά την ανάλυση ανά φύλο δεν καταγράφονται σημαντικές διαφοροποιήσεις στο βαθμό παρουσίασης των προβλημάτων υγείας μεταξύ ανδρών και γυναικών.

Προβλήματα υγείας που προκλήθηκαν από το είδος εργασίας

Βάση: Όλο το δείγμα

	Ηλικία			Φύλο	
	18-24	25-39	40-63	Άνδρας	Γυναίκα
	(192)	(735)	(1330)	(1146)	(1111)
Προβλήματα που σχετίζονται με το στρες	1,0%	3,1%	5,4%	4,6%	4,0%
Καρδιακή ασθένεια ή άλλο πρόβλημα στο κυκλοφοριακό σύστημα	0,5%	0,4%	2,5%	2,3%	1,0%
Πόνος στα οστά, στις αρθρώσεις ή στους μύες	2,6%	9,1%	16,8%	13,4%	12,8%
Γενική κόπωση	2,1%	2,4%	8,4%	6,0%	5,9%
Αναπνευστικά προβλήματα	0,5%	0,3%	0,8%	0,7%	0,5%
Προβλήματα όρασης	-	0,5%	0,6%	0,4%	0,6%
Προβλήματα ακοής	-	0,3%	0,5%	0,5%	0,2%
Αλλεργίες	-	0,3%	0,3%	0,3%	0,2%
Προβλήματα φωνής	-	0,1%	-	-	0,1%
Κοίλη	-	-	0,2%	0,3%	-
Άλλα	-	0,1%	0,1%	0,1%	0,1%



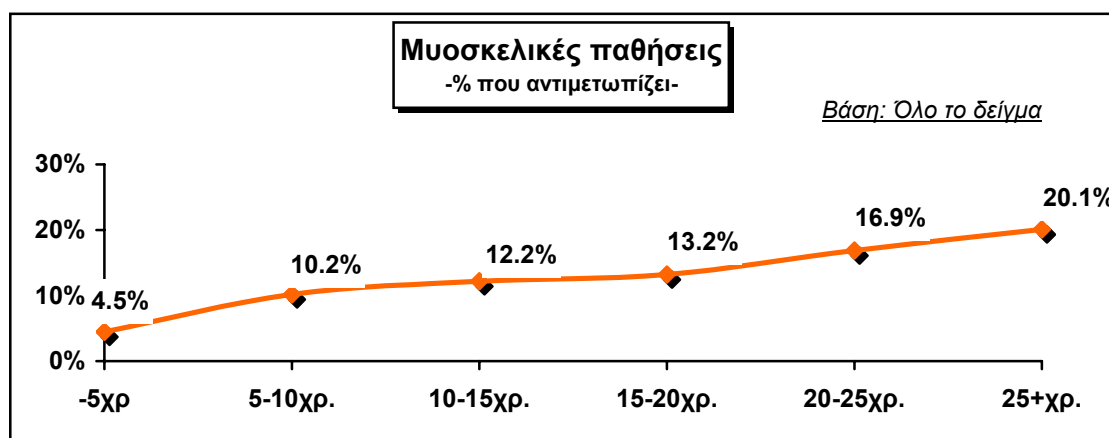
Από την ανάλυση με τα χρόνια εργασίας παρατηρείται ότι, σχεδόν όλα τα προβλήματα υγείας είναι πιο έντονα μεταξύ των ατόμων με μεγαλύτερη διάρκεια επαγγελματικής υπηρεσίας.

Προβλήματα υγείας που προκλήθηκαν από το είδος εργασίας

Βάση: Όλο το δείγμα

	Διάρκεια επαγγελματικής υπηρεσίας					
	-5 χρόνια	5-10 χρόνια	10- 15 χρόνια	15- 20 χρόνια	20- 25 χρόνια	Πέραν των 25 χρόνων
Βάση:	(442)	(373)	(278)	(317)	(266)	(581)
Προβλήματα που σχετίζονται με το στρες	1,1%	3,8%	3,6%	6,3%	4,1%	6,4%
Καρδιακή ασθένεια ή άλλο πρόβλημα στο κυκλοφοριακό σύστημα	0,2%	0,8%	0,7%	0,9%	1,9%	4,0%
Πόνος στα οστά, στις αρθρώσεις ή στους μύες	4,5%	10,2%	12,2%	13,2%	16,9%	20,1%
Γενική κόπωση	2,5%	4,0%	5,4%	7,6%	6,4%	9,0%
Αναπνευστικά προβλήματα	0,2%	-	0,4%	0,6%	1,1%	1,0%
Προβλήματα όρασης	-	0,3%	0,7%	1,6%	0,4%	0,5%
Προβλήματα ακοής	-	0,3%	0,4%	-	-	1,0%
Αλλεργίες	0,2%	0,3%	-	-	0,4%	0,5%
Προβλήματα φωνής	-	0,3%	-	-	-	-
Κοίλη	-	-	0,4%	0,3%	-	0,2%

Πέραν τούτου, παρατηρείται ότι υπάρχει σχέση μεταξύ της διάρκειας της επαγγελματικής υπηρεσίας και της συχνότητας αναφορών σε προβλήματα που σχετίζονται με πόνο στα οστά, στις αρθρώσεις ή στους μύες. Οι αναφορές στα προβλήματα αυτά, στο σύνολο του δείγματος, είναι λιγότερες μεταξύ των ατόμων που εργάζονται ή εργάστηκαν για περίοδο μέχρι 5 χρόνων και αυξάνονται σταδιακά με την αύξηση των χρόνων εργασίας.





Από την ανάλυση σύμφωνα με τα επαγγέλματα που προκαλούν τα προβλήματα υγείας φαίνεται ότι οι μυοσκελετικές παθήσεις είναι το κυριότερο πρόβλημα που προκαλείται από όλα τα επαγγέλματα, εκτός του διδακτικού επαγγέλματος. Το κυριότερο πρόβλημα που συσχετίζεται με το διδακτικό επάγγελμα, παρόλο που η βάση είναι μικρή για βάσιμα στατιστικά συμπεράσματα, φαίνεται να είναι το στρες.

Πιο αναλυτικά η συσχέτιση των κυριότερων προβλημάτων υγείας με τα διάφορα επαγγέλματα είναι:

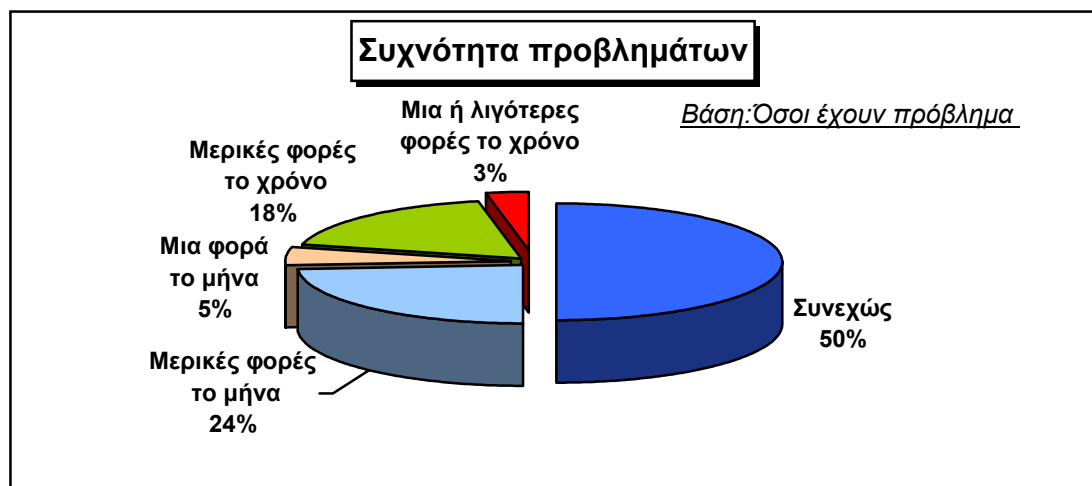
Διευθυντικό και Ανώτερο Προσωπικό	Α' σε αναφορές	Πόνος στα οστά, στις αρθρώσεις ή στους μύες
	Β' σε αναφορές	Στρες
	Γ' σε αναφορές	Καρδιακή ασθένεια/ πρόβλημα στο κυκλοφοριακό σύστημα
Επιστημονικό/Ειδικευμένο Προσωπικό	Α' σε αναφορές	Πόνος στα οστά, στις αρθρώσεις ή στους μύες
	Β' σε αναφορές	Στρες
	Γ' σε αναφορές	Καρδιακή ασθένεια/ πρόβλημα στο κυκλοφοριακό σύστημα
Διδακτικό Προσωπικό	Α' σε αναφορές	Στρες
	Β' σε αναφορές	Πόνος στα οστά, στις αρθρώσεις ή στους μύες
	Γ' σε αναφορές	Γενική κόπωση
Τεχνικό/Ειδικό βοηθητικό Προσωπικό	Α' σε αναφορές	Πόνος στα οστά, στις αρθρώσεις ή στους μύες
	Β' σε αναφορές	Στρες
	Γ' σε αναφορές	Γενική κόπωση
Γραφειακό Προσωπικό	Α' σε αναφορές	Πόνος στα οστά, στις αρθρώσεις ή στους μύες
	Β' σε αναφορές	Στρες
	Γ' σε αναφορές	Γενική κόπωση
Προσωπικό Υπηρεσιών	Α' σε αναφορές	Πόνος στα οστά, στις αρθρώσεις ή στους μύες
	Β' σε αναφορές	Γενική κόπωση
	Γ' σε αναφορές	Στρες
Τεχνίτες	Α' σε αναφορές	Πόνος στα οστά, στις αρθρώσεις ή στους μύες
	Β' σε αναφορές	Γενική κόπωση
	Γ' σε αναφορές	Στρες



Χειριστές μηχανημάτων	Α' σε αναφορές	Πόνος στα οστά, στις αρθρώσεις ή στους μύες
	Β' σε αναφορές	Καρδιακή ασθένεια/ πρόβλημα στο κυκλοφοριακό σύστημα
	Γ' σε αναφορές	Στρες
Εργατικό Προσωπικό/ Γεωργοκτηνοτρόφοι	Α' σε αναφορές	Πόνος στα οστά, στις αρθρώσεις ή στους μύες
	Β' σε αναφορές	Γενική κόπωση
	Γ' σε αναφορές	Στρες

3.6 Συχνότητα παρουσίασης προβλημάτων

Τα μισά από τα άτομα που υποφέρουν από προβλήματα υγείας, που παρουσιάστηκαν από το είδος της εργασίας που εξασκούν ή εξάσκησαν στο παρελθόν, ανέφεραν ότι τα προβλήματα αυτά είναι συνεχόμενα. Ένα σημαντικό επίσης ποσοστό υποφέρει από τα προβλήματα υγείας μερικές φορές το μήνα (24%). Οι υπόλοιποι υποφέρουν από τα προβλήματα πιο αραιά



Τα βασικότερα προβλήματα υγείας που αντιμετωπίζουν οι εργαζόμενοι ή τα άτομα που εργάστηκαν στο παρελθόν (μυοσκελετικές παθήσεις, γενική κόπωση, στρες, καρδιακή ασθένεια ή άλλο πρόβλημα στο κυκλοφοριακό σύστημα) είναι συνεχόμενα για τα μισά από τα άτομα που τα αντιμετωπίζουν. Η συνεχής ενόχληση από προβλήματα υγείας είναι αρκετά πιο έντονη όμως, στην περίπτωση των διάφορων άλλων προβλημάτων που ενοχλούν μικρότερο αριθμό εργαζομένων ή ατόμων που εργάστηκαν στο παρελθόν (αναπνευστικά προβλήματα, προβλήματα όρασης, ακοής, φωνής, αλλεργίες, κοίλη).

Συχνότητα παρουσίασης προβλημάτων

Βάση: Όσοι αντιμετωπίζουν προβλήματα υγείας

	Μυοσκελετικές παθήσεις	Γενική κόπωση	Στρες	Καρδιακή ασθένεια/κυκλοφ. σύστημα	Άλλα
Βάση:	(296)	(134)	(97)	(37)	(45)
	%	%	%	%	%
Μέχρι 1 φορά το χρόνο	3	2	1	5	-
Μερικές φορές το Χρόνο	21	14	22	14	-
1 φορά το μήνα	6	6	3	5	13
Μερικές φορές το μήνα	23	30	25	22	11
Συνεχώς	47	48	49	54	76

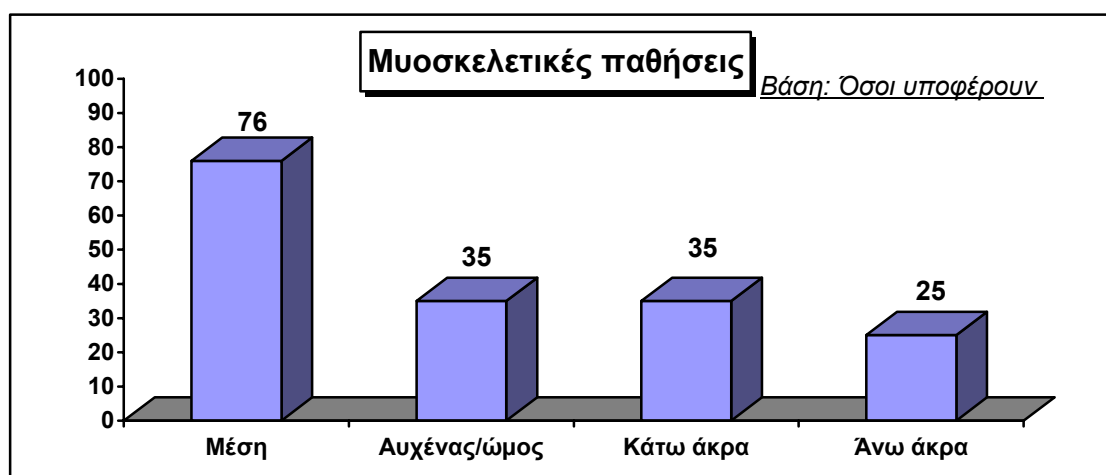


Από την ανάλυση με τις επαγγελματικές κατηγορίες φαίνεται ότι οι συνεχείς ενοχλήσεις από προβλήματα υγείας που προκλήθηκαν από την εργασία είναι πιο συχνές μεταξύ του εργατικού προσωπικού/ γεωργοκτηνοτρόφων και λιγότερο συχνές μεταξύ του διδακτικού προσωπικού¹.

	Επαγγελματική κατηγορία								
	Διευθ/ Ανώτ.	Επι- στημ.	Διδακ- τικό	Τεχνι- κό	Γρα- φειακ ό	Υπη- ρεσίες	Τεχνί- τες	Χειρι- στές μηχ.	Εργατ. /γεωρ.
Βάση:	(19) ²	(19) ³	(14) ⁴	(40)	(41)	(69)	(105)	(24) ⁵	(110)
	%	%	%	%	%	%	%	%	%
Μέχρι 1 φορά το χρόνο		-		8		3	2	8	4
Μερικές φορές το χρόνο	16	10	43	25	22	16	18	21	12
1 φορά το μήνα	16	5	7	10	3	1	4	8	3
Μερικές φορές το μήνα	21	32	21	17	29	29	27	29	20
Συνεχώς	47	53	29	40	46	51	49	34	61

3.7 Σημεία όπου υπάρχουν πόνοι

Στην πλειοψηφία τους τα άτομα που υποφέρουν από μυοσκελετικές παθήσεις ανέφεραν ότι οι πόνοι παρουσιάζονται στη μέση (76%). Το ένα τρίτο αντίστοιχα υποφέρει από πόνους στον αυχένα/ ώμο και στα κάτω άκρα. Τέλος ένα τέταρτο ανέφερε ότι οι πόνοι παρουσιάζονται στα άνω άκρα.



¹ Με επιφύλαξη λόγω της μικρής βάσης.

² Μικρή βάση

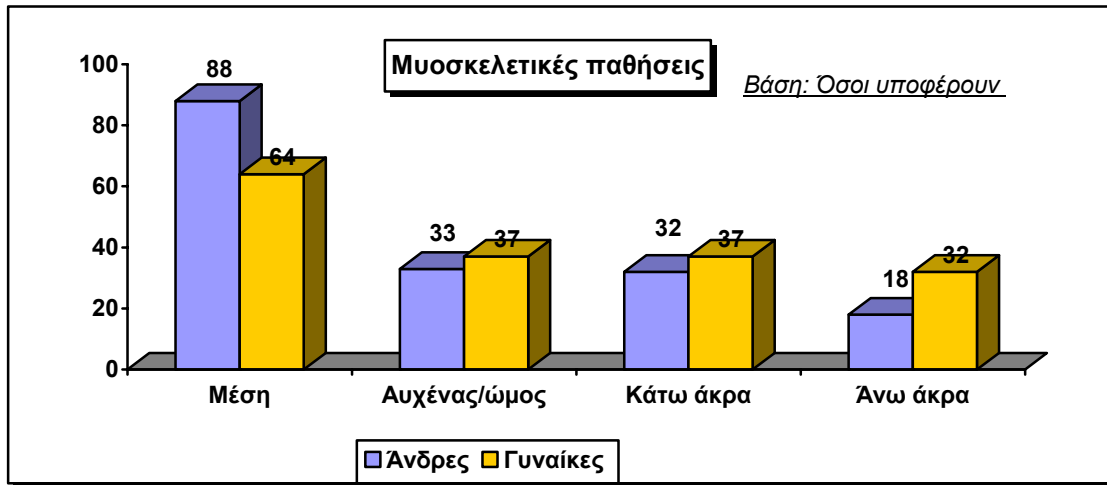
³ Μικρή βάση

⁴ Μικρή βάση

⁵ Μικρή βάση



Οι πόνοι στη μέση είναι πιο συχνό φαινόμενο μεταξύ των ανδρών, ενώ οι πόνοι στον αυχένα/ώμο, άνω και κάτω άκρα παρατηρούνται σε μεγαλύτερο βαθμό στις γυναίκες που υποφέρουν από μυοσκελετικές παθήσεις.

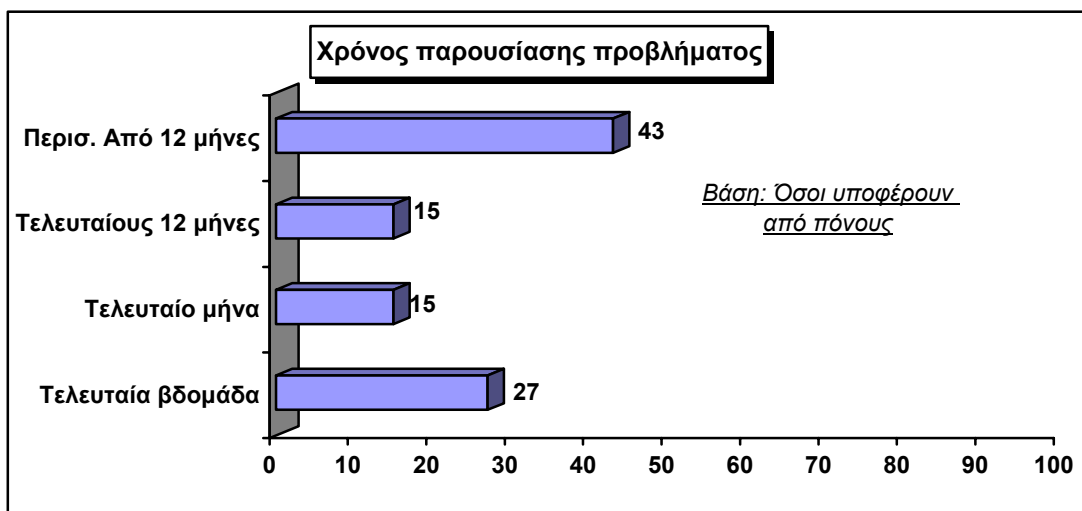


Στο σύνολο των ατόμων που εργάζονται ή εργάστηκαν στο παρελθόν το ποσοστό που υποφέρει από πόρους:

- στη μέση ανέρχεται σε 10%
- στον αυχένα/ώμο ανέρχεται σε 5%
- στα κάτω άκρα ανέρχεται σε 5%
- στα άνω άκρα ανέρχεται σε 3%

Τρία σχεδόν στα δέκα άτομα (27%) που αντιμετωπίζουν μυοσκελετικές παθήσεις ανέφεραν ότι ο πόνος προκλήθηκε ή επιδεινώθηκε κατά τη διάρκεια της τελευταίας εβδομάδας.

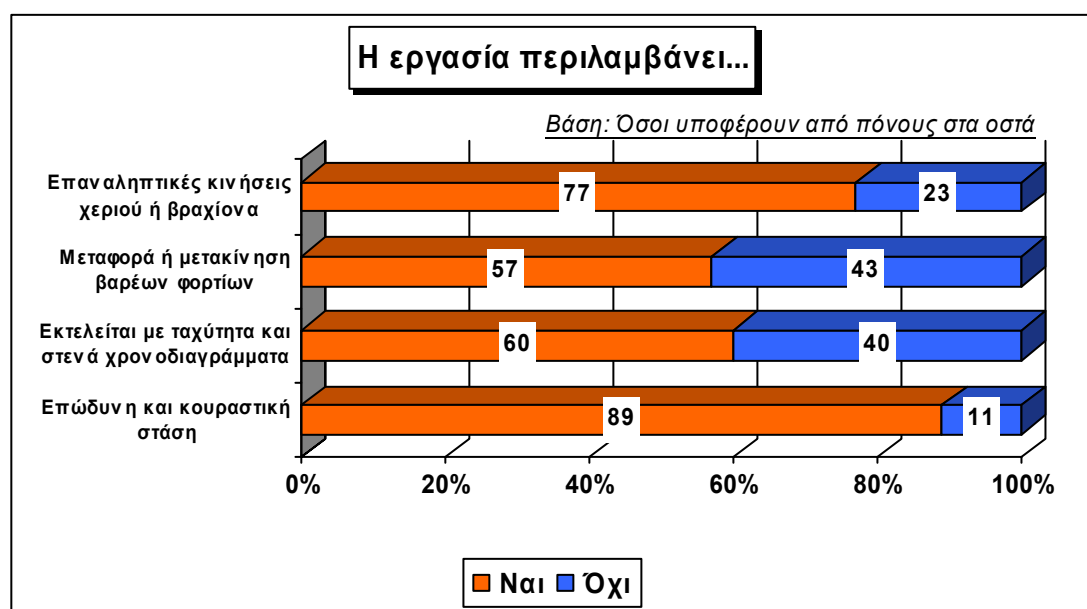
Ένα ποσοστό της τάξης του 15% αντίστοιχα ανέφερε ότι ο πόνος προκλήθηκε ή επιδεινώθηκε κατά τη διάρκεια του τελευταίου μήνα ή των τελευταίων 12 μηνών. Τέλος το 43% αντιμετώπισε το πρόβλημα σε χρόνο περισσότερο από δώδεκα μήνες.



3.8 Χαρακτηριστικά εργασίας που προκαλούν πόνο στα οστά, αρθρώσεις/ μύες

Τα κυριότερα χαρακτηριστικά των εργασιών που προκαλούν μυοσκελετικές παθήσεις είναι η επώδυνη και κουραστική στάση και οι επαναληπτικές κινήσεις χεριού και βραχίονα. Σε ποσοστό 89% τα άτομα που υποφέρουν από πόνους στα οστά, αρθρώσεις και μύες ανέφεραν ότι η εργασία που τους προκάλεσε το πρόβλημα συνεπάγεται επώδυνη και κουραστική στάση, ενώ 77% ανέφερε ότι η εργασία περιλαμβάνει επαναληπτικές κινήσεις του χεριού και του βραχίονα.

Σε ψηλό βαθμό επίσης οι εργασίες που προκαλούν προβλήματα περιγράφονται σαν εργασίες που εκτελούνται με ταχύτητα και στενά χρονοδιαγράμματα (60%) ή που απαιτούν μεταφορά ή μετακίνηση βαρέων φορτίων (57%).



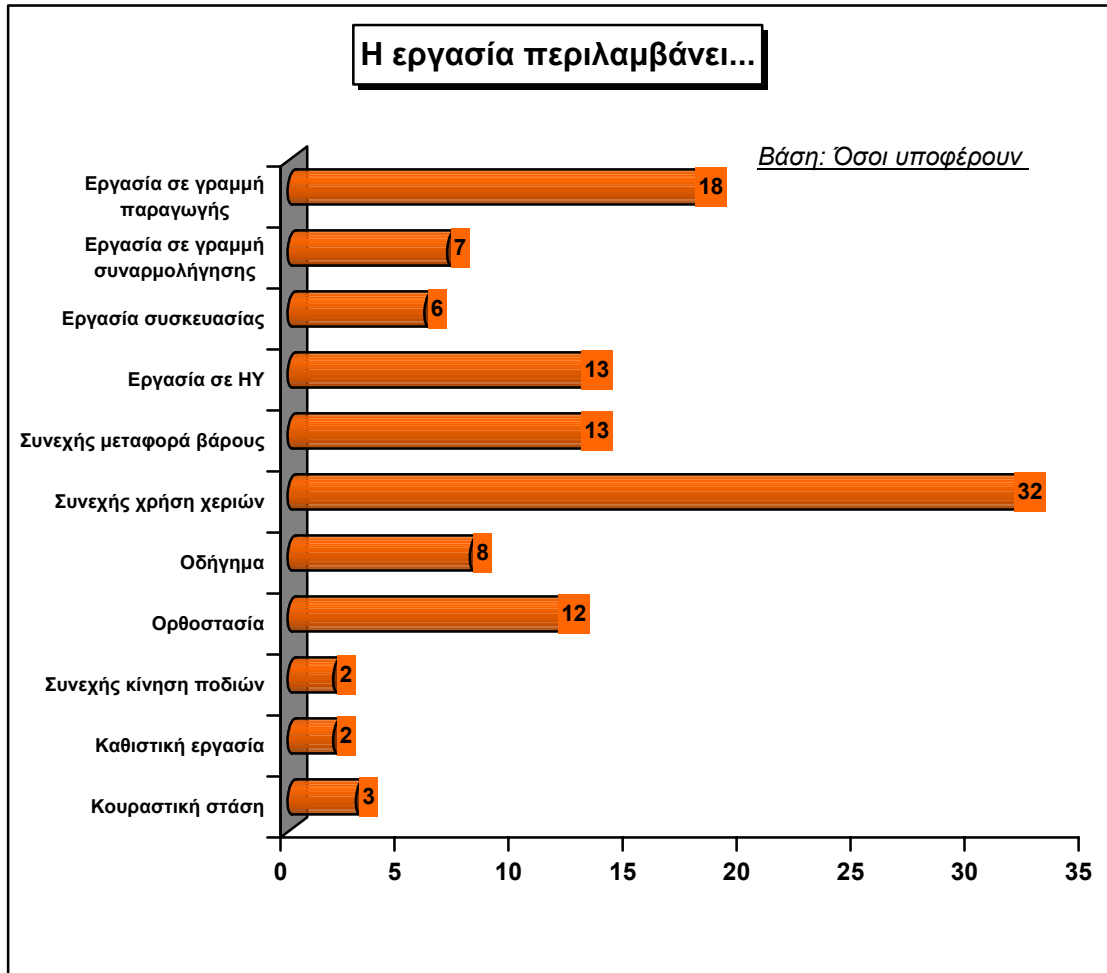
Για να διερευνηθούν περαιτέρω τα είδη της εργασίας που προκαλούν μυοσκελετικές παθήσεις ζητήθηκε τα άτομα που δήλωσαν ότι υποφέρουν από τέτοιες παθήσεις να υποδείξουν κατά πόσο η εργασία, η οποία τους προκάλεσε το πρόβλημα περιλαμβάνει:

- Εργασία σε γραμμή παραγωγής
- Εργασία σε γραμμή συναρμολόγησης
- Εργασία συσκευασίας
- Εργασία σε ηλεκτρονικό υπολογιστή

Σε 18% των περιπτώσεων η εργασία περιλαμβάνει εργασία σε γραμμή παραγωγής, σε 7% σε γραμμή συναρμολόγησης, σε 6% εργασία συσκευασίας και σε 13% εργασία σε ηλεκτρονικό υπολογιστή.



Πέραν τούτων όμως, τα άτομα που υποφέρουν, από μόνα τους ανέφεραν ότι η εργασία που προκάλεσε το πρόβλημα σχετίζονται κυρίως με τη συνεχή χρήση χεριών (32%). Σε χαμηλότερο βαθμό αναφέρθηκε η μεταφορά βάρους (13%), η ορθοστασία (12%), το οδήγημα, η συνεχή κίνηση ποδιών (2%), καθιστική εργασία (2%) και κουραστική στάση (3%).

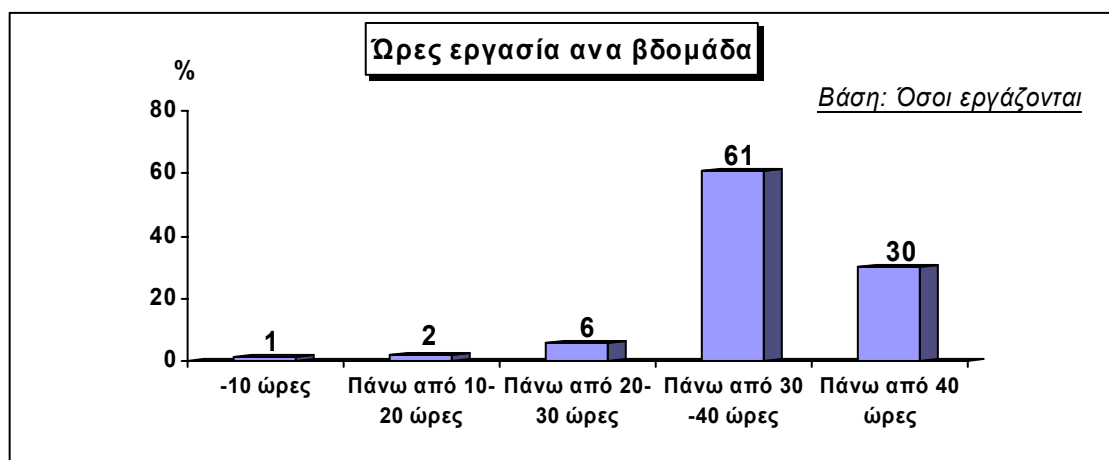


4. Συνθήκες εργασίας

4.1 Ωράριο εργασίας

Η πλειοψηφία των εργαζομένων εργάζεται μεταξύ 30-40 ωρών τη βδομάδα (61%), ενώ τρεις στους δέκα εργαζόμενους εργάζεται για περισσότερο από 40 ώρες τη βδομάδα.

Ποσοστό της τάξης του 6% ασχολείται για 20-30 ώρες τη βδομάδα, ενώ τα ποσοστά που εργάζονται για λιγότερες ώρες είναι πολύ χαμηλά. Μέχρι 10 ώρες εργάζεται το 1% και μεταξύ 10-20 ωρών το 2%.





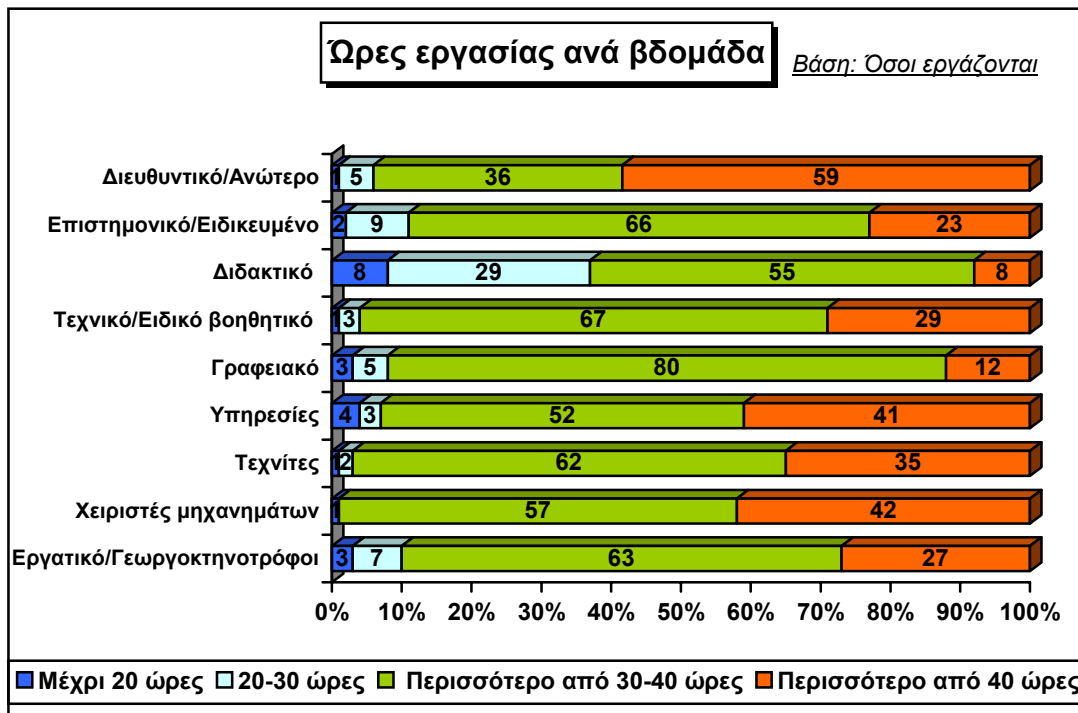
Από τη δημογραφική ανάλυση παρατηρείται ότι οι αναφορές σε εργασία πέραν των 40 ωρών τη βδομάδα είναι αρκετά περισσότερες μεταξύ των ατόμων ηλικίας 25 χρονών και άνω, των ανδρών και των κατοίκων της Αμμοχώστου και Πάφου.

Ώρες εργασίας ανά βδομάδα

Βάση: Όσοι εργάζονται

	Βάση:	Μέχρι 10 ώρες	Πάνω από 10 -20 ώρες	Πάνω από 20 -30 ώρες	Πάνω από 30 -40 ώρες	Πάνω από 40 ώρες
Ηλικία						
18-24	(159)%	4	2	7	69	18
25-39	(651)%	1	2	6	60	31
40-63	(1026)%	*	2	6	60	32
Φύλο						
Άνδρες	(1016)%	*	1	3	58	38
Γυναίκες	(820)%	1	3	10	64	22
Επαρχία						
Λευκωσία	(712)%	1	2	8	61	28
Λεμεσός	(531)%	1	2	6	62	29
Λάρνακα	(283)%	-	2	3	66	29
Αμμόχωστος	(111)%	2	1	5	47	45
Πάφος	(199)%	1	1	3	55	40
Περιοχή						
Αστική	(1230)%	1	2	7	61	29
Αγροτική	(606)%	*	1	5	60	34
Σύνολο	(1836)%	1	2	6	61	30

Από την ανάλυση ανάλογα με την επαγγελματική κατηγορία προκύπτει ότι το ποσοστό που εργάζεται για περισσότερο από 40 ώρες τη βδομάδα είναι ψηλότερο μεταξύ του Διευθυντικού και ανώτερου προσωπικού, ενώ μεταξύ των υπόλοιπων επαγγελματικών κατηγοριών η πλειοψηφία εργάζεται μεταξύ 30-40 ώρες τη βδομάδα.



Επίσης παρατηρείται ότι οι περιπτώσεις εργασίας πέραν των 40 ωρών είναι πιο συχνές στους τομείς:

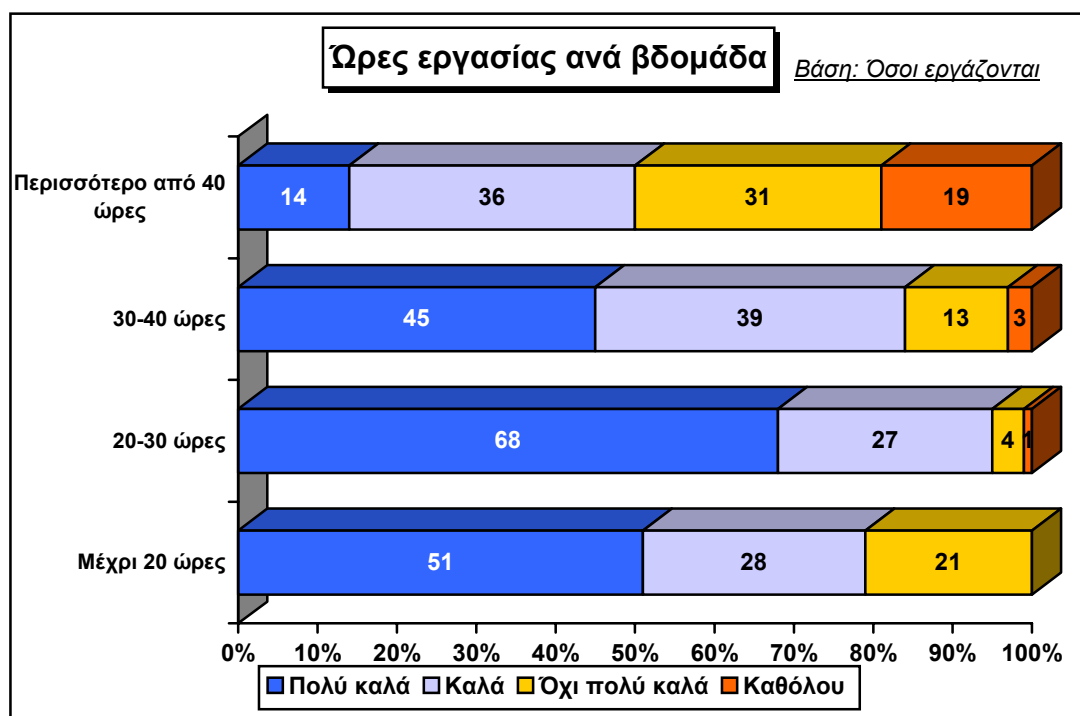
- Γεωργία/ αλιεία (50%)
- Εμπόριο (43%)
- Ξενοδοχεία/ εστιατόρια (46%)
- Άλλες δραστηριότητες (41%)

4.2 Ωράριο εργασίας και οικογενειακές και κοινωνικές υποχρεώσεις

Το ωράριο εργασίας επιτρέπει στην πλειοψηφία των εργαζομένων να αντεπεξέρχεται ικανοποιητικά με τις οικογενειακές και κοινωνικές υποχρεώσεις (74%).

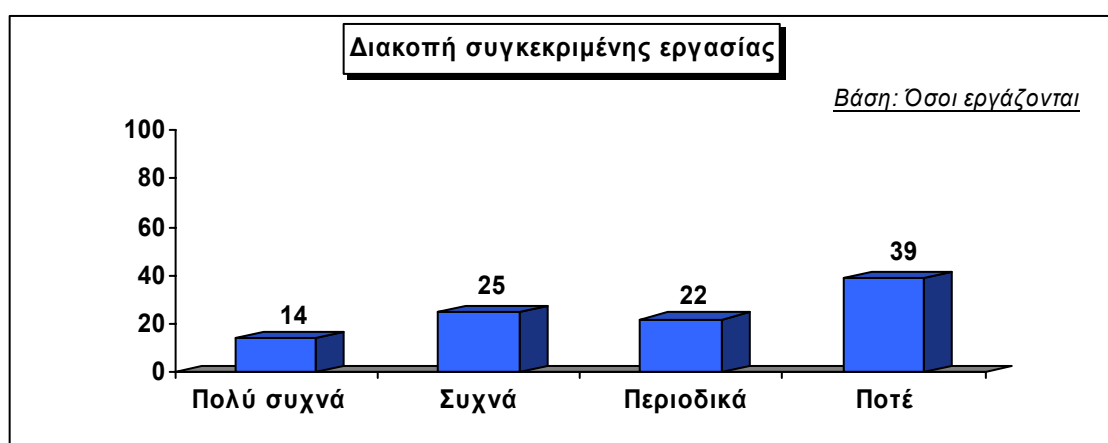
Όμως, σημαντικό είναι και το ποσοστό που δηλώνει ότι οι ώρες εργασίας δεν συνάδουν με τις οικογενειακές και κοινωνικές υποχρεώσεις (καθόλου 8% και όχι και τόσο καλά 18%).

Όπως θα ήταν αναμενόμενο, τα άτομα με λιγότερες ώρες εβδομαδιαίας εργασίας αναφέρουν σε μεγαλύτερο βαθμό ότι το ωράριο τους συνάδει με τις οικογενειακές και κοινωνικές υποχρεώσεις τους, ενώ το ποσοστό με αντίθετη άποψη είναι αρκετά ψηλότερο μεταξύ των ατόμων που εργάζονται περισσότερο από 40 ώρες τη βδομάδα.



4.3 Παρεμβάσεις στην εργασία

Τέσσερις στους δέκα εργαζόμενους δηλώνουν ότι αναγκάζονται να διακόψουν την εργασία που κάνουν τη δεδομένη στιγμή για να εξασκήσουν κάποια άλλη απρόβλεπτη εργασία. Σε 14% των περιπτώσεων οι διακοπές αυτές είναι πολύ συχνές και σε 25% συχνές. Δύο στους δέκα (22%) αντιμετωπίζουν το πρόβλημα αυτό περιοδικά, ενώ οι υπόλοιποι (39%) αναφέρουν ότι δεν τίθεται τέτοιο θέμα στην εργασία τους, δηλαδή ουδέποτε διακόπτουν τη συγκεκριμένη εργασία που εξασκούν για να κάνουν κάποια άλλη απρόβλεπτη εργασία.



Η συχνότητα στις διακοπές συγκεκριμένης εργασίας φαίνεται να σχετίζεται με το επάγγελμα που εξασκεί κάθε ένας.

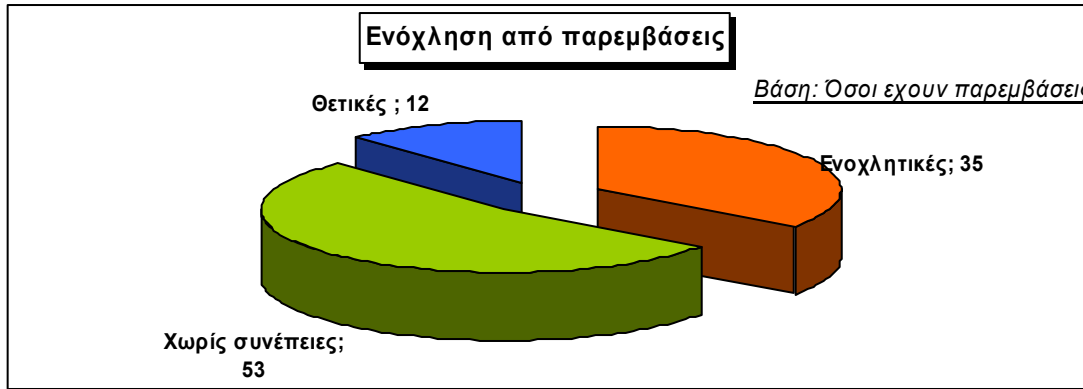
Πιο συχνές διακοπές παρατηρούνται στην περίπτωση του διευθυντικού/ ανώτερου προσωπικού και του επιστημονικού προσωπικού, ενώ η συχνότητα διακοπών είναι πολύ χαμηλότερη στην περίπτωση του διδακτικού προσωπικού και των χειριστών μηχανημάτων.

Διακοπή συγκεκριμένης εργασίας

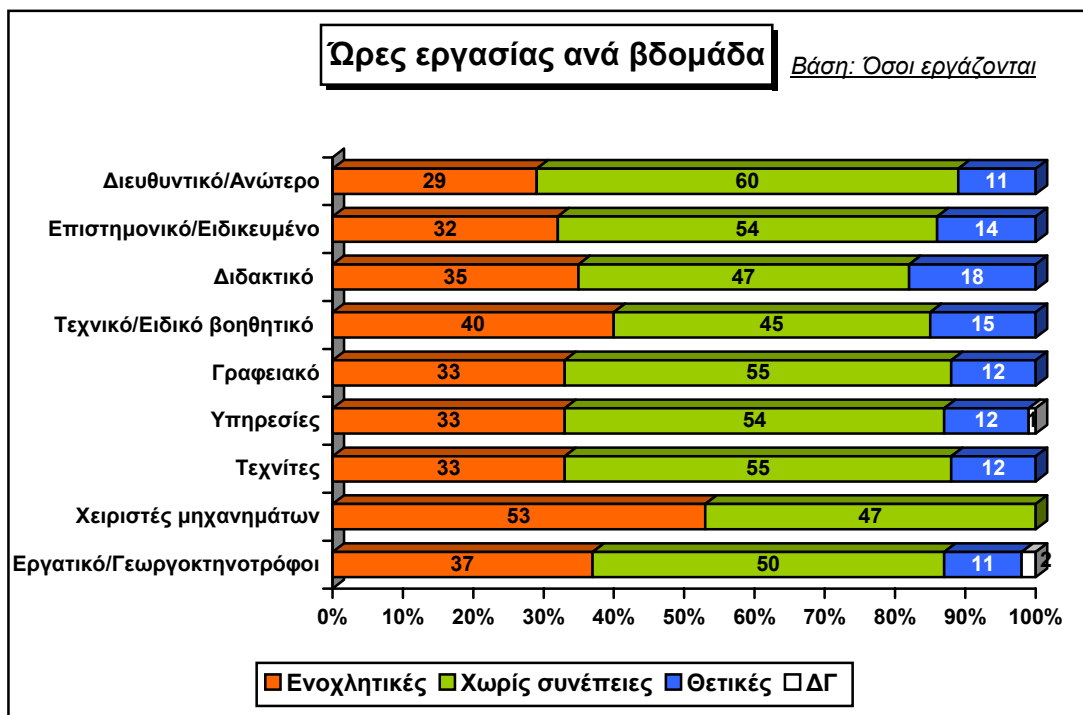
Βάση: Όσοι εργάζονται

	Επαγγελματική κατηγορία								
	Διευθ/ Ανώτ.	Επι- στημ.	Διδακ- τικό	Τεχνι- κό	Γρα- φειακ ό	Υπη- ρεσίες	Τεχνί- τες	Χειρι- στές μηχ.	Εργατ. /γεωρ.
Βάση:	(149)	(133)	(134)	(195)	(234)	(320)	(319)	(83)	(269)
	%	%	%	%	%	%	%	%	%
Πολύ συχνά	20	20	10	15	15	15	13	6	11
Συχνά	30	23	10	25	27	26	30	16	26
Περιοδικά	24	23	23	21	25	20	20	19	23
Ποτέ	26	34	57	39	33	39	37	59	40

Οι παρεμβάσεις στην εκτέλεση της εργασίας θεωρούνται ενοχλητικές από το 35% των εργαζομένων που αντιμετωπίζουν το πρόβλημα αυτό. Σε ποσοστό 53% οι παρεμβάσεις κρίνονται ότι δεν έχουν συνέπειες, ενώ μόνο ένα χαμηλό ποσοστό θεωρεί τις παρεμβάσεις αυτές θετικές.



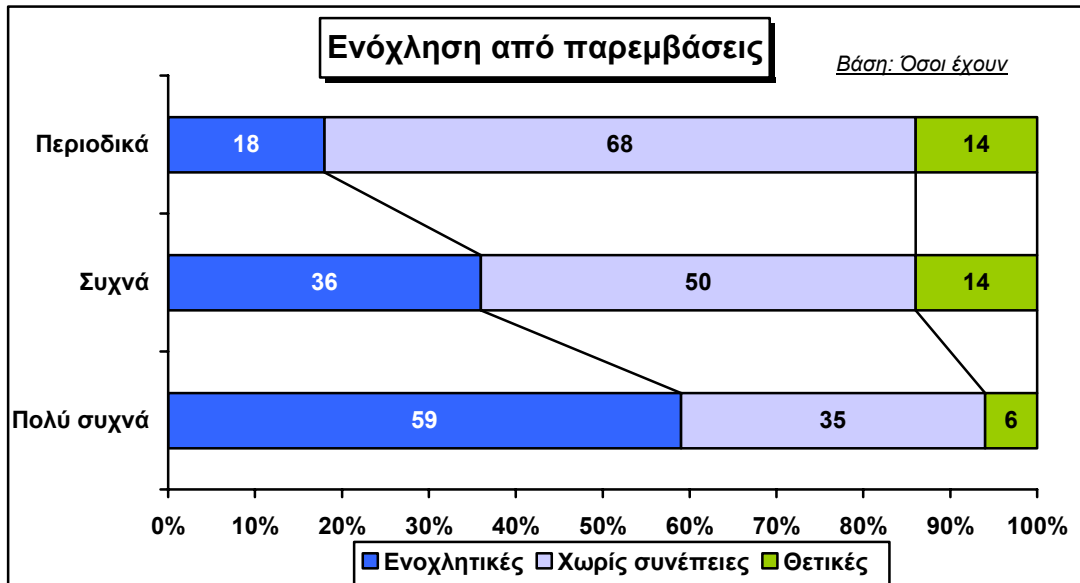
Από την ανάλυση ανάλογα με το επάγγελμα προκύπτει ότι οι παρεμβάσεις είναι περισσότερο ενοχλητικές στην περίπτωση των χειριστών μηχανημάτων, ενώ για τις υπόλοιπες κατηγορίες επαγγελματιών οι περισσότεροι θεωρούν ότι οι παρεμβάσεις δεν έχουν κάποιες συνέπειες.





Ο βαθμός που ενοχλούν οι παρεμβάσεις στην εργασία σχετίζεται άμεσα με τη συχνότητα τους.

Το ποσοστό των εργαζομένων που ενοχλείται από τις παρεμβάσεις είναι αρκετά ψηλότερο στην περίπτωση που οι παρεμβάσεις είναι πολύ συχνές και μειώνεται σταδιακά με τη μείωση της παρουσίας των παρεμβάσεων. Αντίθετα το ποσοστό που νοιώθει ότι οι παρεμβάσεις δεν ενοχλούν στην εργασία είναι αρκετά ψηλότερο μεταξύ των εργαζομένων που αντιμετωπίζουν περιοδικά τις παρεμβάσεις αυτές και μειώνεται σταδιακά με την αύξηση της συχνότητας παρουσίασης των παρεμβάσεων.





4.4 Μάθηση από την εργασία

Η πλειοψηφία των εργαζομένων αναφέρει ότι η εργασία που εκτελεί περιλαμβάνει και μάθηση νέων πραγμάτων (71%).

Το ποσοστό που αναφέρει ότι η εργασία που εκτελεί περιλαμβάνει εκμάθηση νέων πραγμάτων είναι ψηλότερο μεταξύ των ατόμων με ανώτερα μόρφωση.

Ταυτόχρονα από την ανάλυση με τις επαγγελματικές κατηγορίες παρατηρείται ότι, τη θέση αυτή ασπάζονται σε μεγαλύτερο βαθμό το διευθυντικό/ ανώτερο προσωπικό, το επιστημονικό προσωπικό, το διδακτικό προσωπικό και το τεχνικό/ ειδικό βοηθητικό προσωπικό. Αντίθετα, οι χειριστές μηχανημάτων και το εργατικό προσωπικό/ γεωργοκτηνοτρόφοι σε μεγαλύτερο βαθμό από οποιαδήποτε άλλη επαγγελματική κατηγορία αναφέρουν ότι η εργασία που εκτελούν δεν συνεπάγεται εκμάθηση νέων πραγμάτων.

		Περιλαμβάνει μάθηση νέων πραγμάτων	Δεν περιλαμβάνει μάθηση νέων πραγμάτων
Μόρφωση			
Μέχρι δημοτικό	(261)%	50	50
Γυμνάσιο	(167)%	58	42
Λύκειο	(714)%	69	31
Τεχνική/επαγγελμ.	(156)%	76	24
Τριτοβάθμια (-3 χρ.)	(231)%	86	14
Πανεπιστημιακή (4+χρ.)	(308)%	90	10
Επαγγελματική κατηγορία			
Διευθυντικό και ανώτερο προσωπικό	(149)%	82	18
Επιστημονικό/Ειδικευμένο Προσωπικό	(133)%	93	7
Διδακτικό προσωπικό	(134)%	97	3
Τεχνικό/Ειδικό βοηθητικό προσωπικό	(195)%	85	15
Γραφειακό προσωπικό	(234)%	76	24
Υπηρεσίες	(320)%	69	31
Τεχνίτες	(319)%	78	22
Χειριστές μηχανημάτων	(83)%	46	54
Εργατικό Πρ./γεωργοκτηνοτρόφοι	(269)%	32	68



4.5 Σχέση δεξιοτήτων και απαιτήσεων εργασίας

Στη συντριπτική τους πλειοψηφία οι εργαζόμενοι πιστεύουν ότι οι δεξιότητες τους ταιριάζουν με τις απαιτήσεις της εργασία τους (83%). Ένας στους δέκα πιστεύει ότι οι απαιτήσεις είναι πολύ χαμηλότερες από τις δεξιότητες του, ενώ αντίθετα 6% έχει την άποψη ότι οι απαιτήσεις της εργασίας είναι πολύ ψηλότερες από τις δεξιότητες του.

Από τη δημογραφική ανάλυση παρατηρείται ότι η μόνη αξιοσημείωτη διαφοροποίηση είναι το αρκετά ψηλότερο ποσοστό των κατοίκων της Πάφου που νιώθουν ότι οι απαιτήσεις της εργασίας είναι πολύ χαμηλότερες από τις δεξιότητες τους.

Σχέση δεξιοτήτων με απαιτήσεις εργασίας

Βάση: Όσοι εργάζονται

	Σύνολο	Επαρχία				
		Λευκωσία	Λεμεσός	Λάρνακα	Αμ/στος	Πάφος
Βάση:	(1836)	(712)	(531)	(283)	(111)	(199)
	%	%	%	%	%	%
Οι απαιτήσεις είναι ψηλές σε σχέση με τις δεξιότητες	6	10	5	3	2	2
Ταιριάζουν	83	84	82	87	95	69
Οι απαιτήσεις είναι πολύ χαμηλές σε σχέση με τις δεξιότητες	11	6	13	10	3	29



Από την ανάλυση κατά επαγγελματική κατηγορία προκύπτει ότι σε όλα τα επαγγέλματα η πλειοψηφία πιστεύει, ότι οι δεξιότητες ανταποκρίνονται με τις απαιτήσεις της εργασίας.

Σχέση δεξιοτήτων με απαιτήσεις εργασίας

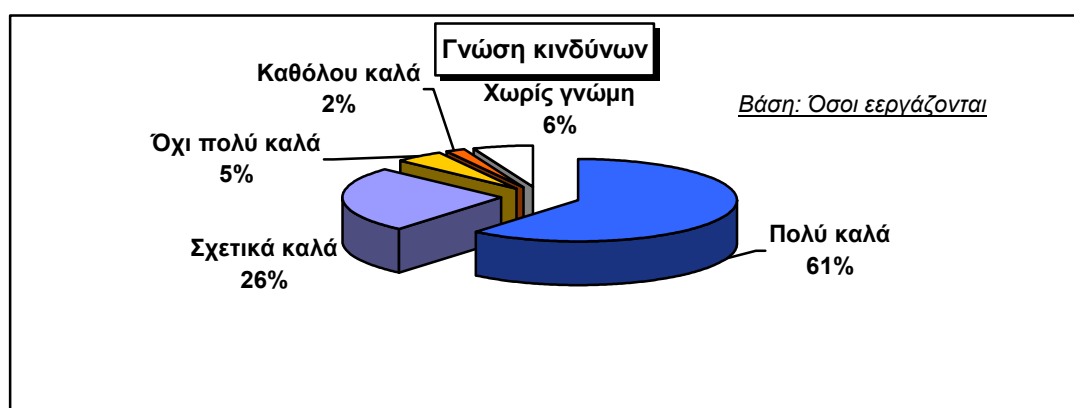
Βάση: Όσοι εργάζονται

	Επαγγελματική κατηγορία								
	Διευθ/ Ανώτ.	Επι- στημ.	Διδακ- τικό	Τεχνι- κό	Γρα- Φεια- κό	Υπη- ρεσίες	Τεχνί- τες	Χειρι- στές μηχ.	Εργατ. /γεωρ.
Βάση:	(149)	(133)	(134)	(195)	(234)	(320)	(319)	(83)	(269)
	%	%	%	%	%	%	%	%	%
Οι απαιτήσεις είναι ψηλές	5	9	3	7	6	7	7	8	4
Ταιριάζουν	86	86	90	83	83	78	81	80	85
Οι απαιτήσεις είναι πολύ χαμηλές	9	5	7	10	11	15	12	12	11

5. Κίνδυνοι και ασφάλεια στο χώρο εργασίας

5.1 Γνώση κινδύνων

Η πλειοψηφία των εργαζομένων αντιλαμβάνεται ότι έχει επίγνωση των κινδύνων που μπορεί να προκύψουν από τη χρήση υλικών, εξοπλισμού ή προϊόντων κατά την εκτέλεση της εργασίας τους (πολύ καλά 61% και σχετικά καλά 26%). Μόνο ένα σχετικά χαμηλό ποσοστό παραδέχεται ότι δεν γνωρίζει για τους κινδύνους (καθόλου καλά 2% και όχι πολύ καλά 5%), ενώ 6% δεν εξέφρασε άποψη.



Το ποσοστό που ανέφερε ότι γνωρίζει πολύ καλά για τους κινδύνους είναι ψηλότερο μεταξύ της ηλικιακής ομάδας 40-63 χρόνων και χαμηλότερο μεταξύ του νεαρότερου εργατικού δυναμικού, ηλικίας 18-24 χρόνων. Επίσης, σχετικά καλύτερα αντιλαμβάνονται τους κινδύνους στο χώρο εργασίας οι άνδρες από ότι οι γυναίκες.

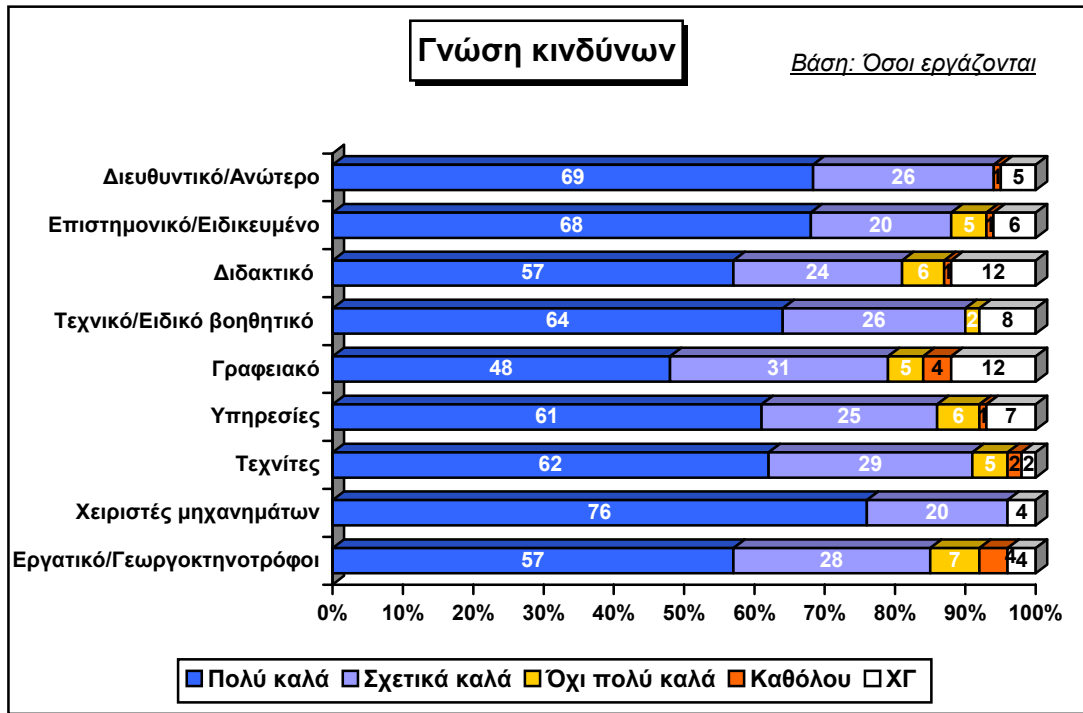
Γνώση κινδύνων

Βάση: Όσοι εργάζονται

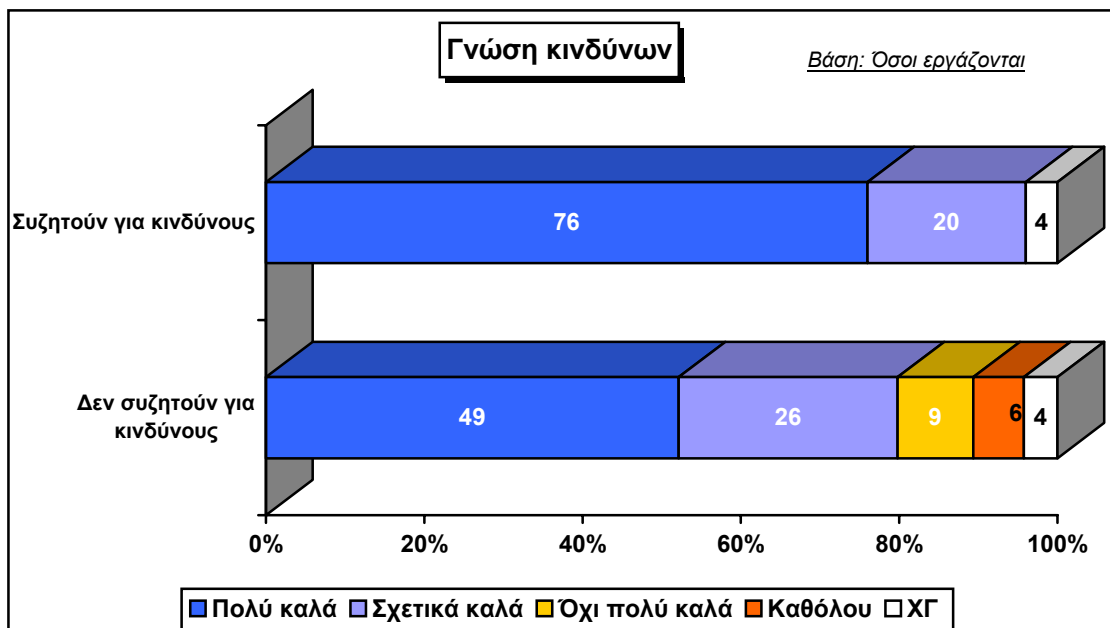
Βάση:	Ηλικία			Φύλο	
	18-24	25-39	40-63	Ανδρας	Γυναίκα
	(159)	(651)	(1026)	(1016)	(820)
	%	%	%	%	%
Καθόλου καλά	6	2	2	1	3
Όχι πολύ καλά	7	6	3	3	6
Σχετικά καλά	32	28	24	25	29
Πολύ καλά	49	57	65	69	51
Χωρίς γνώμη	6	7	6	2	11



Από την ανάλυση με τις επαγγελματικές κατηγορίες φαίνεται ότι μεγαλύτερη επίγνωση των κινδύνων από την εργασία έχουν οι χειριστές μηχανημάτων και λιγότερη το γραφειακό και διδακτικό προσωπικό.



Η γνώση των κινδύνων στο χώρο εργασίας φαίνεται να έχει άμεση σχέση με τις συζητήσεις που γίνονται στο χώρο εργασίας για τις συνθήκες εργασίας σε σχέση με την ασφάλεια και την υγεία. Οι εργαζόμενοι που συζητούν τα θέματα αυτά με άλλους, παρουσιάζονται καλύτερα ενημερωμένοι για τους κινδύνους από ότι οι εργαζόμενοι που δεν τα συζητούν.



5.2 Νομοθεσία για θέματα ασφάλειας και υγείας

Η συντριπτική πλειοψηφία των εργαζομένων δηλώνει ότι γνωρίζει για τη νομοθεσία που ρυθμίζει τα θέματα που αφορούν την ασφάλεια και την υγεία στην εργασία (84%).

Το ποσοστό που δηλώνει ότι γνωρίζει για τη νομοθεσία είναι ψηλότερο μεταξύ των εργαζομένων ηλικίας 40-63 χρόνων, των ανδρών και των ατόμων με 10 ή περισσότερα χρόνια επαγγελματικής σταδιοδρομίας.

Επίσης αξίζει να αναφερθεί, ότι στην πλειοψηφία τους τόσο οι Κύπριοι εργαζόμενοι, όσο και οι ξένοι υπήκοοι που κατοικούν μόνιμα στην Κύπρο παρουσιάζονται ενημερωμένοι για την ύπαρξη νομοθεσίας που ρυθμίζει τα θέματα που αφορούν την ασφάλεια και υγεία στην εργασία. Ταυτόχρονα όμως, τονίζεται ότι το ποσοστό των Κυπρίων που δηλώνει ότι γνωρίζει για τη νομοθεσία είναι ψηλότερο από ότι των ξένων υπηκόων, 85% και 76% αντίστοιχα.

Γνώση για νομοθεσία για θέματα ασφάλειας και υγείας

Βάση: Όσοι εργάζονται

	Βάση:	Γνωρίζουν	Δεν γνωρίζουν
Ηλικία			
18-24	(159)%	79	21
25-39	(651)%	82	18
40-63	(1026)%	87	13
Φύλο			
Άνδρες	(1016)%	89	11
Γυναίκες	(820)%	79	21
Χρόνια εργασίας			
-5 χρόνια	(528)%	79	21
5-10 χρόνια	(351)%	75	25
10-15 χρόνια	(238)%	85	15
15-20 χρόνια	(258)%	85	15
20-25 χρόνια	(149)%	91	9
Περισσότερο από 25 χρ.	(312)	90	10
Υπηκοότητα			
Κύπριοι	(1729)%	85	15
Αλλοδαποί	(107)%	76	24
Σύνολο	(1836)%	84	16



Από την ανάλυση με τις επαγγελματικές κατηγορίες προκύπτει ότι, η πλειοψηφία σε όλες τις επαγγελματικές κατηγορίες γνωρίζει για την ύπαρξη της νομοθεσίας. Συγκριτικά όμως, το ποσοστό που γνωρίζει καταγράφεται ψηλότερο μεταξύ του διευθυντικού/ ανώτερου προσωπικού, του επιστημονικού προσωπικού, του τεχνικού/ ειδικού βοηθητικού προσωπικού και των χειριστών μηχανημάτων. Σχετικά χαμηλότερο παρουσιάζεται το ποσοστό στην περίπτωση του εργατικού προσωπικού/ γεωργοκτηνοτρόφων.

Γνώση για νομοθεσία για θέματα ασφάλειας και υγείας

Βάση: Όσοι εργάζονται

	Επαγγελματική κατηγορία								
	Διευθ/ Ανώτ.	Επι- στημ.	Διδακ- τικό	Τεχνι- κό	Γρα- Φεια- κό	Υπη- ρεσίες	Τεχνί- τες	Χειρι- στές μηχ.	Εργατ. /γεωρ.
Βάση:	(149)	(133)	(134)	(195)	(234)	(320)	(319)	(83)	(269)
	%	%	%	%	%	%	%	%	%
Γνωρίζουν	93	93	83	91	79	81	87	90	76
Δεν γνωρίζουν	7	7	17	9	21	19	13	10	14

5.3 Γνώση θεμάτων ασφάλειας και υγείας στην εργασία

Οκτώ στους δέκα εργαζομένους (79%) δηλώνουν ότι γνωρίζουν για τα θέματα ασφάλειας και υγείας στην εργασία.

Το ποσοστό που είναι ενημερωμένο παρουσιάζεται ψηλότερο μεταξύ των εργαζομένων ηλικίας 40-63 χρόνων, των ανδρών, των κατοίκων Λεμεσού και Αμμοχώστου, των Κυπρίων υπηκόων και των ατόμων με 10 ή περισσότερα χρόνια εργασίας.

Γνώση θεμάτων ασφάλειας και υγείας

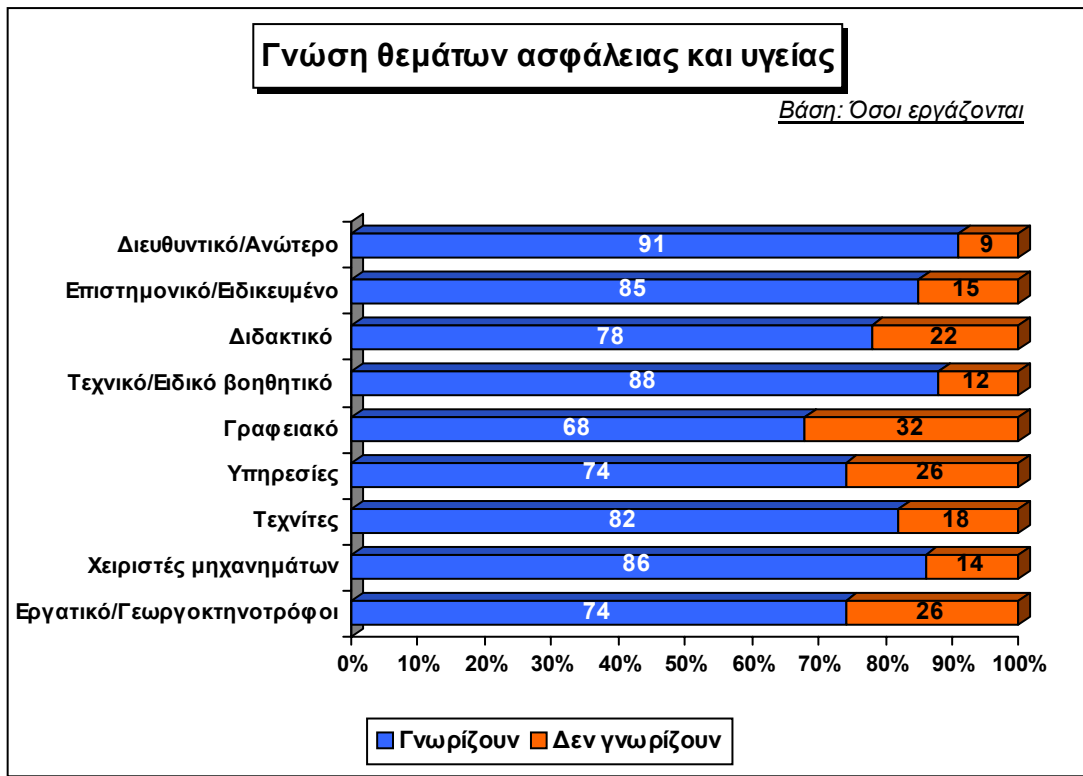
Βάση: Όσοι εργάζονται

	Βάση:	Γνωρίζουν	Δεν γνωρίζουν
Ηλικία			
18-24	(159)%	69	31
25-39	(651)%	77	23
40-63	(1026)%	82	18
Φύλο			
Άνδρες	(1016)%	85	15
Γυναίκες	(820)%	72	28
Επαρχία			
Λευκωσία	(712)%	75	25
Λεμεσός	(531)%	85	15
Λάρνακα	(283)%	80	20
Αμμόχωστος	(111)%	85	15
Πάφος	(199)%	72	28
Χρόνια εργασίας			
-5 χρόνια	(528)%	71	29
5-10 χρόνια	(351)%	72	28
10-15 χρόνια	(238)%	80	20
15-20 χρόνια	(258)%	81	19
20-25 χρόνια	(149)%	84	16
Περισσότερο από 25 χρ.	(312)	86	14
Υπηκοότητα			
Κύπριοι	(1729)%	80	20
Αλλοδαποί	(107)%	61	39
Σύνολο	(1836)%	79	21



Αξίζει να σημειωθεί επίσης ότι σε όλες τις επαγγελματικές κατηγορίες οι πλείστοι δηλώνουν ότι γνωρίζουν για την ασφάλεια και υγεία στην εργασία.

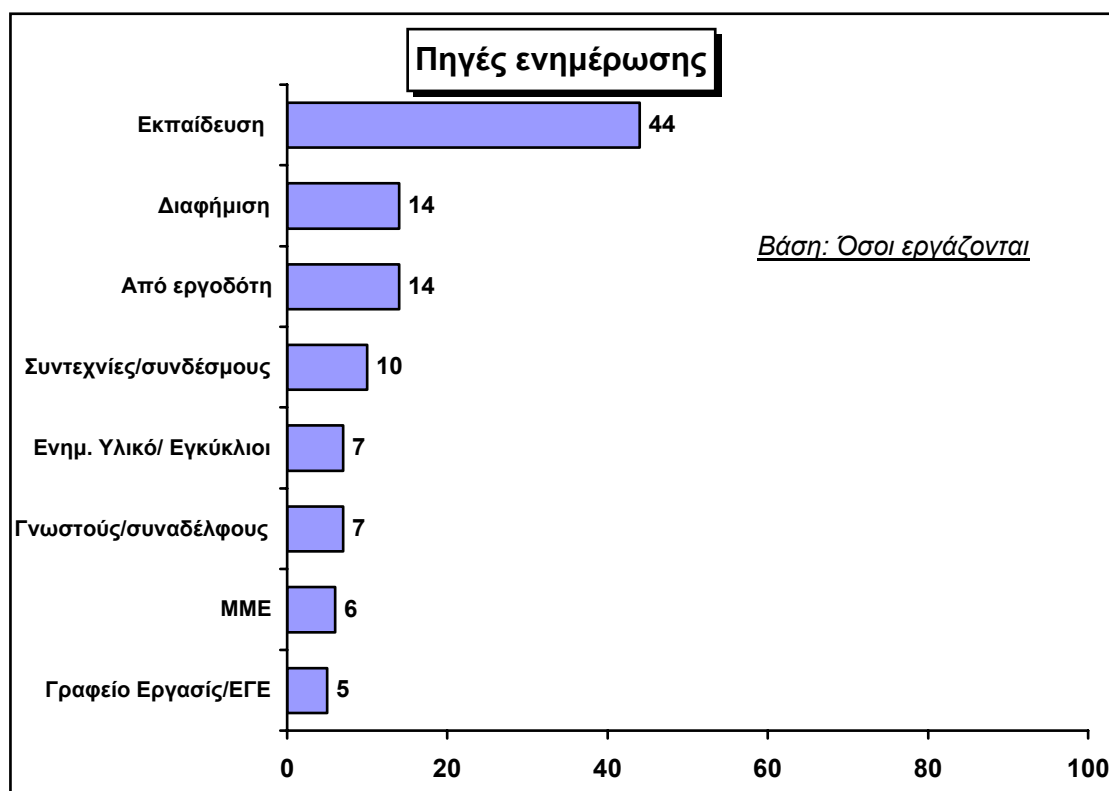
Συγκριτικά όμως, ψηλότερος καταγράφεται ο βαθμός γνώσης μεταξύ του διευθυντικού και ανώτερου προσωπικού και χαμηλότερος μεταξύ του γραφειακού προσωπικού, του προσωπικού που ασχολείται με υπηρεσίες και του εργατικού/γεωργοκτηνοτρόφων.





Η ενημέρωση για τα θέματα ασφάλειας και υγείας, όπως αναφέρουν τα άτομα που γνωρίζουν για τα θέματα αυτά, προήλθε κυρίως από εκπαίδευση (44%). Διάφοροι άλλοι τρόποι ενημέρωσης αναφέρθηκαν με αρκετά χαμηλότερη συχνότητα όμως ο κάθε ένας. Από διαφήμιση ή τον εργοδότη ενημερώθηκε αντίστοιχα το 14%, από συντεχνίες/συνδέσμους το 10%, από ενημερωτικό υλικό και γνωστούς 7% αντίστοιχα, από επιθεωρητές του Γραφείου Εργασίας/ Γραφείο Εργασίας το 5%, και από τα μέσα μαζικής ενημέρωσης το 6%.

Το ποσοστό που ανέφερε ότι ενημερώθηκε από τους επιθεωρητές του Γραφείου Εργασίας/ Γραφείο Εργασίας είναι ψηλότερο μεταξύ των τεχνιτών (12%) και των χειριστών μηχανημάτων (13%).



5.4 Φόβοι για την ασφάλεια και υγεία λόγω εργασίας

Σχεδόν τέσσερις στους δέκα εργαζόμενους (37%) έχουν την αίσθηση ότι η ασφάλεια και η υγεία τους κινδυνεύουν λόγω της εργασίας που εκτελούν. Η αίσθηση του κινδύνου είναι μεγαλύτερη μεταξύ των εργαζομένων ηλικίας 40-63 χρόνων, των ανδρών, των τεχνιτών και των χειριστών μηχανημάτων.

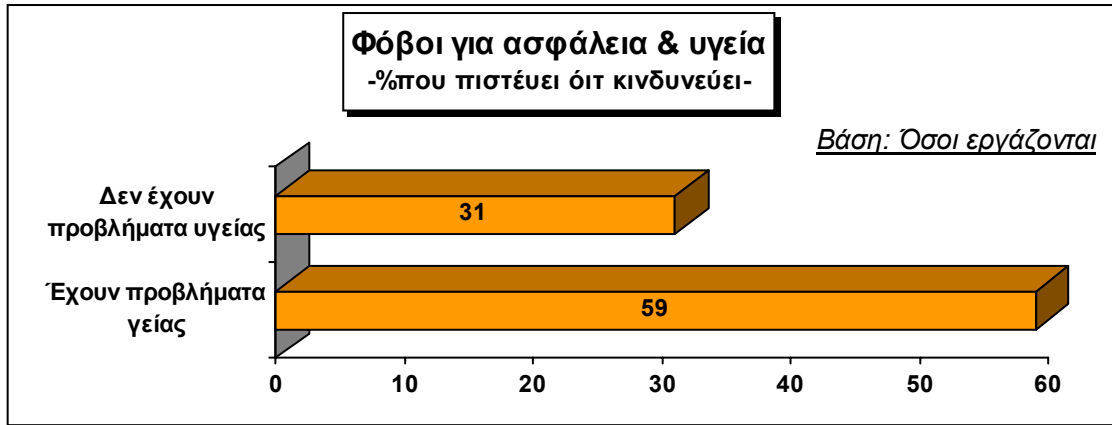
Φόβοι για την ασφάλεια και υγεία λόγω εργασίας

Βάση: Όσοι εργάζονται

	Βάση:	Η ασφάλεια και υγεία κινδυνεύουν	Δεν κινδυνεύουν	Δεν γνωρίζουν
Ηλικία				
18-24	(159)%	26	70	4
25-39	(651)%	32	66	2
40-63	(1026)%	41	57	2
Φύλο				
Άνδρες	(1016)%	49	49	2
Γυναίκες	(820)%	21	77	2
Επαγγελματική κατηγορία				
Διευθυντικό και ανώτερο προσωπικό	(149)%	24	75	1
Επιστημονικό/Ειδικευμένο Προσωπικό	(133)%	24	75	1
Διδακτικό προσωπικό	(134)%	19	81	1
Τεχνικό/Εδικό βοηθητικό προσωπικό	(195)%	31	67	2
Γραφειακό προσωπικό	(234)%	12	86	2
Υπηρεσίες	(320)%	36	61	3
Τεχνίτες	(319)%	60	38	2
Χειριστές μηχανημάτων	(83)%	76	22	2
Εργατικό προσωπικό/Γεωργοκτηνοτρόφοι	(269)%	45	51	4
Σύνολο	(1836)%	37	61	2



Χαρακτηριστικό επίσης είναι το γεγονός ότι οι φόβοι είναι αρκετά μεγαλύτεροι μεταξύ της ομάδας των εργαζομένων, που ήδη αντιμετωπίζουν προβλήματα υγείας λόγω της τωρινής ή εργασίας που εξασκούσαν προηγουμένως.

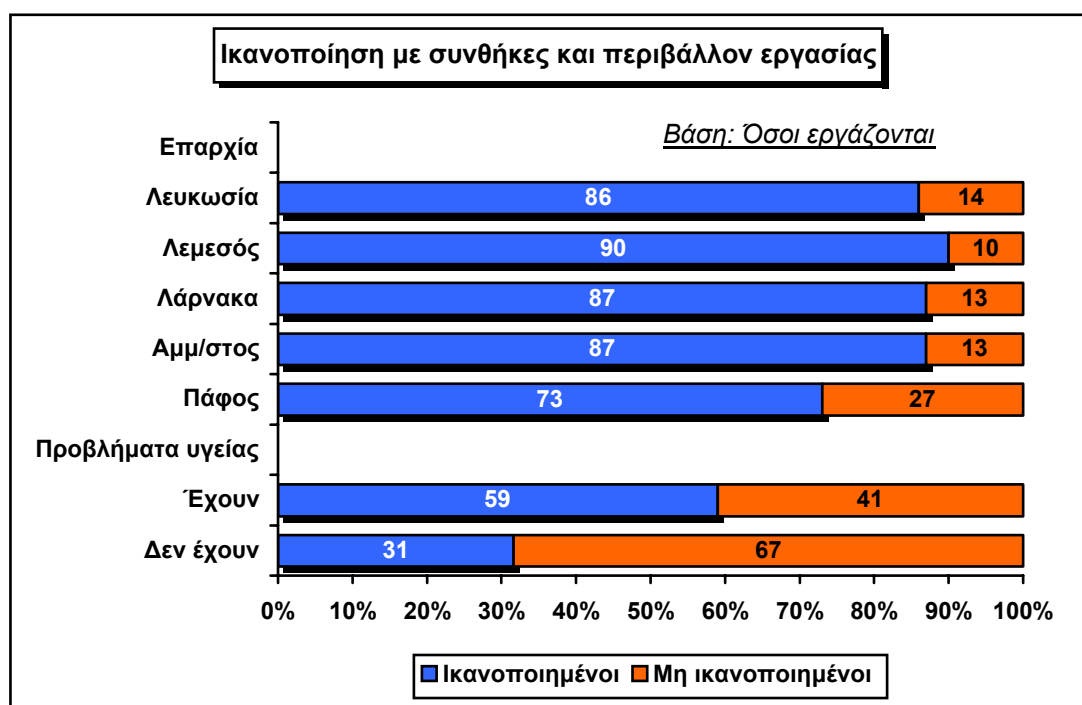


5.5 Ικανοποίηση από συνθήκες και περιβάλλον εργασίας

Στη συντριπτική τους πλειοψηφία οι εργαζόμενοι (86%) δηλώνουν ικανοποιημένοι από τις συνθήκες και το περιβάλλον της εργασίας τους. Μη ικανοποιημένο όμως παρουσιάζεται το 14% των εργαζομένων.

Από τη δημογραφική ανάλυση παρατηρείται ότι η πλειοψηφία των εργαζομένων σε όλες τις υποομάδες του δείγματος είναι ικανοποιημένη. Αξίζει όμως να αναφερθεί, ότι στην επαρχία Πάφου το ποσοστό των μη ικανοποιημένων είναι αρκετά ψηλότερο από ότι στις υπόλοιπες επαρχίες.

Επίσης παρατηρείται ότι το ποσοστό των μη ικανοποιημένων είναι ψηλότερο ανάμεσα στην ομάδα των εργαζομένων που αντιμετωπίζουν προβλήματα υγείας που προέκυψαν από την εργασία που εκτελούν τώρα ή από εργασία που εκτελούσαν προηγουμένως.





Από την ανάλυση με επαγγελματική κατηγορία διαφαίνεται ότι η πλειοψηφία των εργαζομένων σε όλα τα επαγγέλματα είναι ικανοποιημένη με τις συνθήκες και το περιβάλλον της εργασίας. Συγκριτικά όμως, το ποσοστό μη ικανοποιημένων είναι ψηλότερο μεταξύ των χειριστών μηχανημάτων και του εργατικού προσωπικού/ γεωργοκτηνοτρόφων, και αρκετά χαμηλότερο μεταξύ του Διευθυντικού/ ανώτερου προσωπικού.

Ικανοποίηση με συνθήκες και περιβάλλον εργασίας

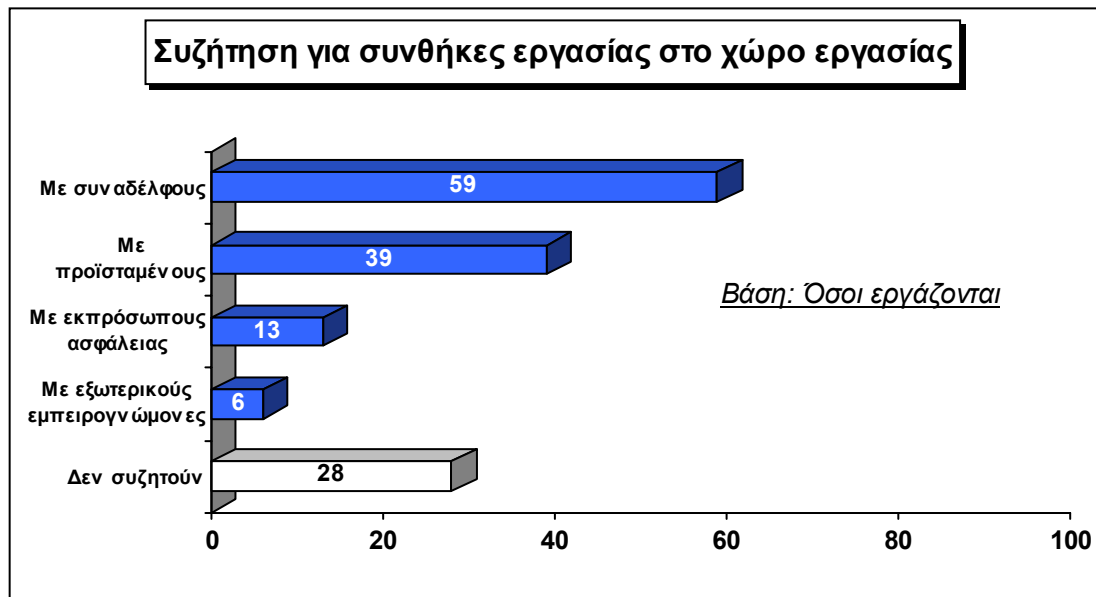
Βάση: Όσοι εργάζονται

Επαγγελματική κατηγορία	Βάση:	Ικανοποιημένοι	Μη ικανοποιημένοι
Διευθυντικό και ανώτερο προσωπικό	(149)%	97	3
Επιστημονικό/Ειδικευμένο Προσωπικό	(133)%	93	7
Διδακτικό προσωπικό	(134)%	87	13
Τεχνικό/Εδικό βοηθητικό προσωπικό	(195)%	94	6
Γραφειακό προσωπικό	(234)%	88	12
Υπηρεσίες	(320)%	82	18
Τεχνίτες	(319)%	84	16
Χειριστές μηχανημάτων	(83)%	78	22
Εργατικό προσωπικό/ Γεωργοκτηνοτρόφοι	(269)%	77	23
Σύνολο	(1836)%	86	14



5.6 Συζήτηση για συνθήκες εργασίας στο χώρο εργασίας

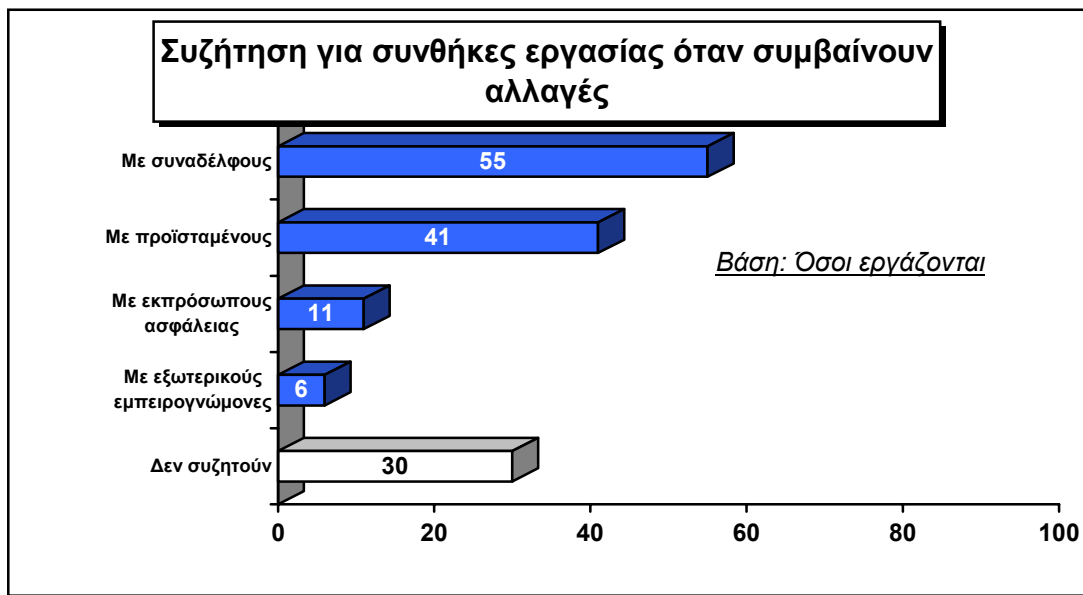
Οι εργαζόμενοι στην πλειοψηφία τους (72%) αναφέρουν ότι έχουν το χρόνο να συζητούν στο χώρο εργασίας για τις συνθήκες εργασίας σε σχέση με την ασφάλεια και την υγεία τους. Στις περισσότερες περιπτώσεις οι συζητήσεις γίνονται μεταξύ συναδέλφων (59%), ενώ σε 39% των περιπτώσεων οι συζητήσεις γίνονται με τους προϊσταμένους. Λιγότερο συχνές είναι οι συζητήσεις με εκπροσώπους ασφάλειας (13%) και με εξωτερικούς εμπειρογνώμονες (6%).





Η ίδια περίπου κατάσταση επικρατεί και στην περίπτωση που συμβαίνουν αλλαγές στο χώρο εργασίας. Οι πλείστοι των εργαζομένων (70%) δηλώνουν ότι έχουν το χρόνο να συζητούν για θέματα σχετικά με την ασφάλεια και υγεία, όταν στο χώρο εργασίας τους συμβαίνουν κάποιες αλλαγές, όπως εγκατάσταση νέων μηχανημάτων, αλλαγή στο χώρο παραγωγής ή αλλαγή στη μέθοδο εργασίας.

Οι συζητήσεις πραγματοποιούνται κυρίως με συναδέλφους (55%) και ακολούθως με τους προϊσταμένους (41%). Σε αρκετά λιγότερες περιπτώσεις οι συζητήσεις γίνονται με εκπροσώπους ασφαλείας (11%) ή με εξωτερικούς εμπειρογνώμονες (6%).



Γενικά παρατηρείται ότι στο χώρο εργασίας συζητήσεις για θέματα ασφαλείας και υγείας, καθώς και συζητήσεις, όταν συμβαίνουν αλλαγές λαμβάνουν χώρα σε μεγαλύτερο βαθμό μεταξύ των ανδρών εργαζομένων και του διδακτικού προσωπικού.



Αξιοσημείωτο είναι το γεγονός ότι το ποσοστό που ανέφερε ότι δε συζητά για θέματα ασφάλειας και υγείας, αλλά ούτε και όταν συμβαίνουν αλλαγές είναι αρκετά ψηλότερο στην επαρχία Πάφου. Στην επαρχία αυτή έξι στους δέκα εργαζόμενους ανέφεραν ότι δεν συζητούν τα θέματα αυτά στο χώρο εργασίας.

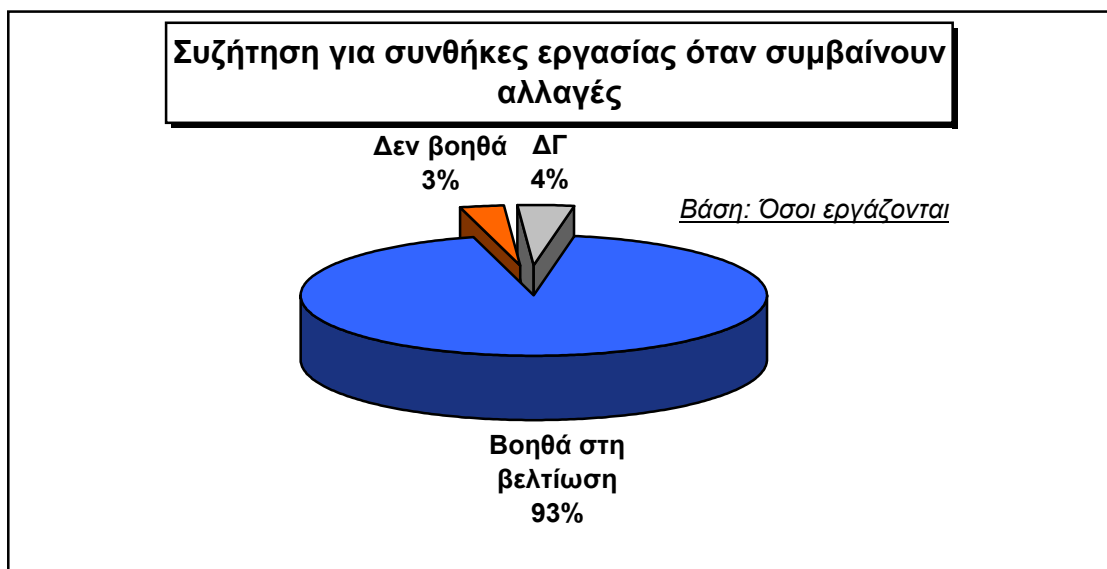
Συζήτηση στο χώρο εργασίας

Βάση: Όσοι εργάζονται

	Βάση:	Για συνθήκες εργασίας (% που συζητά)	Όταν συμβαίνουν αλλαγές (% που συζητά)
Φύλο			
Άνδρες	(1016)%	75	74
Γυναίκες	(820)%	68	66
Επαρχία			
Λευκωσία	(712)%	74	72
Λεμεσός	(531)%	77	74
Λάρνακα	(283)%	77	78
Αμμόχωστος	(111)%	77	78
Πάφος	(199)%	41	39
Επαγγελματική κατηγορία			
Διευθυντικό και ανώτερο προσωπικό	(149)%	63	64
Επιστημονικό/Ειδικευμένο Προσωπικό	(133)%	77	74
Διδακτικό προσωπικό	(134)%	83	80
Τεχνικό/Εδικό βοηθητικό προσωπικό	(195)%	78	76
Γραφειακό προσωπικό	(234)%	74	73
Υπηρεσίες	(320)%	68	65
Τεχνίτες	(319)%	70	70
Χειριστές μηχανημάτων	(83)%	71	69
Εργατικό προσωπικό/ Γεωργοκτηνοτρόφοι	(269)%	69	68
Σύνολο	(1836)%	72	70

5.7 Ανταλλαγή απόψεων στο χώρο εργασίας

Στην συντριπτική τους πλειοψηφία (93%) τα άτομα που εργάζονται καθώς και αυτά που εργάστηκαν στο παρελθόν πιστεύουν ότι η ανταλλαγή απόψεων βοηθά στη βελτίωση των συνθηκών και του περιβάλλοντος εργασίας. Αντίθετη άποψη, ή άγνοια εξέφρασε μόνο ένα πολύ χαμηλό ποσοστό 4% αντίστοιχα. Η θετική στάση για την ανταλλαγή απόψεων χαρακτηρίζει τη συντριπτική πλειοψηφία όλων των υποομάδων του δείγματος.



ΠΑΡΑΡΤΗΜΑ Α: ΜΕΘΟΔΟΛΟΓΙΑ

1. Κάλυψη

Η έρευνα ήταν παγκύπρια και κάλυψε τόσο τις αστικές, όσο και τις αγροτικές περιοχές που ελέγχονται από την Κυπριακή Δημοκρατία.

Στοχευόμενος πληθυσμός ήταν άτομα ηλικίας 18-63 χρόνων και των δύο φύλων, που εργάζονται ή εργάστηκαν στο παρελθόν με συνήθη διαμονή την Κύπρο (τουλάχιστον ένα χρόνο). Από την έρευνα εξαιρέθηκαν τα άτομα που διέμεναν σε ιδρύματα ή άλλες συλλογικές συμβιώσεις.

2. Τρόπος εργασίας

Όλες οι συνεντεύξεις ήταν προσωπικές και πραγματοποιήθηκαν με τη βοήθεια δομημένου ερωτηματολογίου από έμπειρους ερευνητές.

3. Επιλογή δείγματος

Για την όσον το δυνατό πιο αντιπροσωπευτική κάλυψη του πληθυσμού η επιλογή του δείγματος βασίστηκε στην αναλογικά στρωματοποιημένη πολυσταδιακή δειγματοληψία.

Με τη μέθοδο αυτή η επιλογή του δείγματος έγινε σε πέντε στάδια ως ακολούθως.

Πρώτο στάδιο:

Στο πρώτο στάδιο οι περιοχές στρωματοποιήθηκαν σε αστικές και αγροτικές εντός της κάθε επαρχίας με βάση την τελευταία Δημογραφική Έκθεση 2004 της Υπηρεσίας Στατιστικής της Κυπριακής Δημοκρατίας.

Δεύτερο στάδιο:

Στο δεύτερο στάδιο, με ειδικά σχεδιασμένο λογισμικό πρόγραμμα, επιλέγησαν οι περιοχές που κάλυψε η έρευνα, με πιθανότητα επιλογής ανάλογη του πραγματικού μεγέθους του πληθυσμού τους, εντός της γεωγραφικής περιφέρειας.

Για την επιλογή του δείγματος, οι αστικές περιοχές που καλύφθηκαν από την έρευνα χωρίστηκαν σε ίσα περίπου τεμάχια με πυκνότητα πληθυσμού περίπου 1000 κατοίκων. Στις αστικές περιοχές τα τεμάχια αυτά χρησιμοποιήθηκαν σαν αρχικά δειγματοληπτικά σημεία. Στις αγροτικές περιοχές τα χωριά χρησιμοποιήθηκαν σαν αρχικά δειγματοληπτικά σημεία με πιθανότητα επιλογής ανάλογη του μεγέθους τους. Το σύνολο των αρχικών δειγματοληπτικών σημείων κατά επαρχία και περιοχή που χρησιμοποιήθηκαν για την επιλογή του δείγματος ήταν ανάλογα του πραγματικού αριθμού των νοικοκυριών.



Αριθμός δειγματοληπτικών σημείων

	Σύνολο		Αστικές περιοχές		Αγροτικές περιοχές	
	Δειγματοληπτικά σημεία	Αρ. Νοικοκυριών	Δειγματοληπτικά σημεία	Αρ. Νοικοκυριών	Δειγματοληπτικά σημεία	Αρ. Νοικοκυριών
Λευκωσία	48	480	36	360	12	120
Λεμεσός	35	350	28	280	7	70
Λάρνακα	19	190	12	120	7	70
Αμ/σος	6	60	-	0	6	60
Πάφος	12	120	8	80	4	40
Σύνολο	120	1200	84	840	36	360

Τρίτο στάδιο:

Στο τρίτο στάδιο έγινε η επιλογή των σημείων αφετηρίας της έρευνας. Σε κάθε δειγματοληπτικό σημείο που επιλέγηκε τυχαία στο δεύτερο στάδιο, επιλέγηκε τυχαία και πάλιν, με τη βοήθεια ειδικού λογισμικού προγράμματος μία οδός από την οποία ο κάθε ερευνητής/τρια άρχιζε την πορεία του.

Τέταρτο στάδιο:

Στο τέταρτο στάδιο έγινε η επιλογή των νοικοκυριών με συστηματική δειγματοληψία, έτσι που το κάθε νοικοκυριό είχε, όσο ήταν δυνατό, την ίδια πιθανότητα επιλογής στο δείγμα.

Από το σημείο αφετηρίας ο ερευνητής/τρια άρχιζε την εργασία του ακολουθώντας μία προκαθορισμένη πορεία μέχρι να καλύψει τον αναγκαίο αριθμό νοικοκυριών (10) στην κάθε περιοχή που τυχαία επιλέγηκε στο δείγμα κατά το δεύτερο στάδιο.

Πέμπτο στάδιο:

Στο πέμπτο στάδιο έγινε η επιλογή των ατόμων που έλαβαν στην έρευνα.

Σε κάθε νοικοκυριό που επιλέγηκε στο δείγμα κατά το τέταρτο στάδιο ο ερευνητής κατέγραφε όλα τα άτομα ηλικίας 18 μέχρι 63 χρόνων που εργάζονται ή εργάστηκαν στο παρελθόν και έκανε ξεχωριστή συνέντευξη με κάθε άτομο που ενέπιπτε στις προδιαγραφές του δείγματος.

Εάν στο επιλεγέν νοικοκυριό δεν υπήρχε κανείς κατά την ώρα της πρώτης επίσκεψης, τότε ο ερευνητής έκανε ακόμη δύο επισκέψεις για να εντοπίσει τους ενοίκους του νοικοκυριού. Στην περίπτωση που δεν ήταν εφικτή η επαφή με το νοικοκυριό ή σε περίπτωση άρνησης συμμετοχής στην έρευνα, τότε γινόταν αντικατάσταση του νοικοκυριού μέσα στην ίδια επιλεγείσα περιοχή.

4. Μέγεθος Δείγματος

Η έρευνα κάλυψε συνολικά 1200 νοικοκυριά. Η κατανομή των νοικοκυριών κατά επαρχία και περιοχή ήταν ανάλογη του πραγματικού αριθμού των νοικοκυριών όπως αυτά δίδονται στην τελευταία Δημογραφική Έκθεση της Υπηρεσίας Στατιστικής της Κυπριακής Δημοκρατίας.

Κατανομή δείγματος κατά επαρχία και περιοχή

	Σύνολο	Αστικές περιοχές	Αγροτικές περιοχές
Λευκωσία	480	360	120
Λεμεσός	350	280	70
Λάρνακα	190	120	70
Αμ/σος	60	0	60
Πάφος	120	80	40
Σύνολο	1200	840	360

Συνολικά στα νοικοκυριά αυτά υπήρχαν 2421 μέλη μόνιμοι κάτοικοι του νοικοκυριού κατά την περίοδο της έρευνας, τα οποία εργάζονται ή εργάστηκαν στο παρελθόν. Από τα άτομα αυτά τα 2257 (93%) έλαβαν μέρος στην έρευνα, ενώ 164 (7%) άτομα αρνήθηκαν να συμμετέχουν.

5. Ερωτηματολόγιο

Η συλλογή των στοιχείων πραγματοποιήθηκε με τη βοήθεια τυποποιημένου και δομημένου ερωτηματολογίου. Οι ερωτήσεις που χρησιμοποιήθηκαν για την έρευνα δόθηκαν από το Τμήμα Επιθεώρησης Εργασίας και η CYMAR ανέλαβε την τελική διαμόρφωση του ερωτηματολογίου, για να είναι λειτουργικό και η συλλογή των στοιχείων από όλα τα μέλη του νοικοκυριού που εργάζονται ή εργάστηκαν στο παρελθόν να πραγματοποιηθεί χωρίς προβλήματα.

Πριν την έναρξη της έρευνας έγινε πιλοτική έρευνα σε δείγμα 20 νοικοκυριών για να εξακριβωθεί η λειτουργικότητα του ερωτηματολογίου.

Το τελικό ερωτηματολόγιο που χρησιμοποιήθηκε για τη συλλογή των στοιχείων εγκρίθηκε από Τμήμα Επιθεώρησης Εργασίας.

6. Επιλογή και Εκπαίδευση ερευνητών

Όλοι οι ερευνητές και οι επόπτες που έλαβαν μέρος στην έρευνα ήταν επαγγελματίες ερευνητές και επόπτες με προηγούμενη εμπειρία στη διεξαγωγή ερευνών κοινωνικού περιεχομένου. Τόσο οι ερευνητές όσο και οι επόπτες που έλαβαν μέρος στην έρευνα γνώριζαν την Ελληνική και Αγγλική γλώσσα.



Στην έρευνα εργάστηκαν 4 επόπτες και 30 ερευνητές.

Οι ερευνητές, άσχετα με την πείρα τους, πέρασαν από ένα εντατικό πρόγραμμα ενημέρωσης και εκπαίδευσης, το οποίο περιελάμβανε και τα ακόλουθα:

- α)** Επεξήγηση των σκοπών και της μεθόδου της έρευνας.
- β)** Λεπτομερή εκπαίδευση για τη διαδικασία επιλογής του δείγματος, επεξήγηση του ερωτηματολογίου και τρόπου καταγραφής των απαντήσεων.
- γ)** Ανάλυση και συζήτηση κάθε ερώτησης στο ερωτηματολόγιο και δοκιμαστικές συνεντεύξεις μεταξύ των ερευνητών.
- δ)** Πραγματικές δοκιμαστικές συνεντεύξεις με το κοινό υπό την επίβλεψη επιθεωρητών.
- ε)** Αναθεώρηση και συζήτηση της δουλειάς των ερευνητών με σκοπό την εξακρίβωση οποιωνδήποτε αδύνατων σημείων και επεξήγηση αποριών.

Το πρόγραμμα εκπαίδευσης ήταν τριήμερο και ήταν υπό την επίβλεψη του υπεύθυνου της έρευνας.

Επιπλέον, σε όλους τους ερευνητές δόθηκαν γραπτές οδηγίες για τον τρόπο επιλογής του δείγματος και επεξηγήσεις για το ερωτηματολόγιο.

7. Έλεγχος έρευνας πεδίου

Η όλη εργασία ήταν υπό τον έλεγχο και την επίβλεψη του υπεύθυνου του έργου.

Οι επόπτες ήταν σε καθημερινή επαφή με τους ερευνητές, οι οποίοι έλεγχαν σε καθημερινή βάση την εργασία τους.

Ο ποιοτικός έλεγχος της ορθής συμπλήρωσης των ερωτηματολογίων έγινε σύμφωνα με τις προδιαγραφές που προβλέπουν οι υφιστάμενοι κώδικες Δεοντολογίας της ESOMAR και του ΣΕΔΕΑΚ.

Για την εξακρίβωση της ορθότητας της έρευνας διεξήχθη τηλεφωνικός έλεγχος στο 30% του δείγματος και επιτόπιος έλεγχος στο 10% του δείγματος.

8. Ποσοστό ανταπόκρισης

Για να καλυφθούν τα 1200 νοικοκυριά που ήταν το προκαθορισμένο δείγμα της έρευνας, έγινε επαφή με 1666 νοικοκυριά, δηλαδή το ποσοστό ανταπόκρισης για την έρευνα ήταν 72%.

ΠΑΡΑΡΤΗΜΑ Β: ΔΟΜΗ ΔΕΙΓΜΑΤΟΣ

	Αρ	%
Ηλικία		
▪ 18-24	192	8
▪ 25-39	735	33
▪ 40-63	1330	59
Φύλο		
▪ Άνδρες	1148	51
▪ Γυναίκες	1111	49
<i>Μόρφωση</i>		
▪ Μέχρι δημοτικό	369	16
▪ Γυμνάσιο	228	10
▪ Λύκειο	887	39
▪ Τεχνική/επαγγελμ.	178	8
▪ Τριτοβάθμια (-3 χρ.)	258	12
▪ Πανεπιστημιακή (4+χρ.)	337	15
Υπηκοότητα		
▪ Κύπριοι	2133	94
▪ Αλλοδαποί από χώρες ΕΕ	64	3
▪ Αλλοδαποί από άλλες χώρες	60	3
Επαρχία		
▪ Λευκωσία	841	37
▪ Λεμεσός	680	30
▪ Λάρνακα	368	16
▪ Αμμόχωστος	130	6
▪ Πάφος	238	11
Περιοχή		
▪ Αστική	1537	68
▪ Αγροτική	720	32
▪ Σύνολο	2257	100



ΠΑΡΑΡΤΗΜΑ Γ: ΕΡΩΤΗΜΑΤΟΛΟΓΙΟ


ΕΡΕΥΝΑ:06074 ΣΩΜΑΤΙΚΕΣ ΚΑΙ ΨΥΧΙΚΕΣ ΠΑΘΗΣΕΙΣ ΤΩΝ ΕΡΓΑΖΟΜΕΝΩΝ

ΣΗΜΕΙΟ ΔΕΙΓΜΑΤΟΛΗΨΙΑΣ		ΤΑΧΥΔΡΟΜΙΚΟΣ ΤΟΜΕΑΣ	
------------------------------	--	----------------------------	--

Βεβαιώνω ότι η παρούσα συνέντευξη έγινε βάση των οδηγιών της CYMAR και της ΣΕΔΕΑΚ

ΟΝΟΜΑ ΕΡΕΥΝΗΤΗ/ΤΡΙΑΣ.....	Υπογραφή	ΚΩΔΙΚΟΣ ΕΡΕΥΝΗΤΗ	
-------------------------------------	-----------------------	----------------------------	--

Ελέγχθηκε από:..... Ημερ.....

Ωρα έναρξης
συνέντευξης

Ωρα λήξης

Διάρκεια λεπτά

ΗΜ/ΝΙΑ ΣΥΝΕΝΤΕΥΞΗΣ

ΗΜΕΡΑ						
Δευτέρα	Τρίτη	Τετάρτη	Πέμπτη	Παρασ.	Σάββατο	Κυριακή
1	2	3	4	5	6	7

Γεια σας. Ονομάζομαι... και εργάζομαι για την ανεξάρτητη εταιρεία Ερευνών CYMAR Market Research Ltd. Αυτή τη περίοδο κάνουμε μια έρευνα για λογαριασμό του Τμήματος Επιθεώρησης Εργασίας του Υπουργείου Εργασίας και Κοινωνικών Ασφαλίσεων, σχετικά με τις σωματικές και ψυχικές παθήσεις που αντιμετωπίζουν οι εργαζόμενοι. Θα θέλαμε να συζητήσουμε για λίγο μαζί σας για να ακούσουμε και τις δικές σας απόψεις. Η επιλογή σας στο δείγμα μας έγινε εντελώς τυχαία και οι απαντήσεις σας θα παραμείνουν απολύτως εμπιστευτικές και θα χρησιμοποιηθούν μόνο για στατιστική ανάλυση.

Α. Είστε μόνιμοι κάτοικοι Κύπρου, δηλαδή ζείτε στην Κύπρο για τουλάχιστον ένα χρόνο, ή είστε προσωρινοί κάτοικοι, δηλαδή ζείτε για λιγότερο από ένα χρόνο;

ΣΥΝΕΧΙΣΤΕ ➔	Μόνιμοι	1	Προσωρινοί	2	➔ ΔΙΑΚΟΨΤΕ
-------------	----------------	----------	-------------------	----------	------------

Ερ.1 Κατ' αρχάς μου λέτε σας παρακαλώ πόσα είναι τα μέλη του νοικοκυριού σας συμπεριλαμβανομένων:

- φοιτητών/ στρατιωτών
- ατόμων που απουσιάζουν προσωρινά στο εξωτερικό για λιγότερο από ένα χρόνο (για δουλειές/ διακοπές)
- Ναυτικών που απουσιάζουν έστω και περισσότερο από ένα χρόνο
- ατόμων που βρίσκονται σε ιδρύματα για λιγότερο από ένα χρόνο (νοσοκομείο, κλινική, φυλακή κτλ)
- συζύγων που απουσιάζουν στο εξωτερικό για περισσότερο από ένα χρόνο
- οικιακών βοηθών που μένουν μόνιμα στο σπίτι σας

Συνολικός Αριθμός μελών νοικοκυριού



Ερ.2 Πόσα από τα άτομα αυτά είναι ηλικίας 18-63 χρονών και εργάζονται ή εργάστηκαν στο παρελθόν;

Αριθμός ατόμων ηλικίας 18-63 ετών που εργάζονται ή εργάστηκαν στο παρελθόν





Θα ήθελα τώρα να μιλήσουμε λίγο πιο συγκεκριμένα για τα μέλη του νοικοκυριού σας ηλικίας 18-63 χρόνων που εργάζονται ή εργάστηκαν στο παρελθόν.

Ερ.3α Πόσα από τα άτομα αυτά (ηλικίας 18-63 χρόνων) κατοικούν αυτή την περίοδο στο νοικοκυριό σας;

Ερ.3β Και πόσα μένουν αλλού, επειδή είναι φοιτητές/ στρατιώτες/ σε ιδρύματα/ στο εξωτερικό;

Ερ.3α	Μόνιμα	στο	<input type="text"/>
νοικοκυριό			

Ερ.3β	Αλλού		<input type="text"/>
-------	--------------	--	----------------------



ΚΑΤΑΓΡΑΨΤΕ ΤΑ ΣΤΟΙΧΕΙΑ ΤΩΝ ΜΕΛΩΝ ΤΗΣ ΟΙΚΟΓΕΝΕΙΑΣ ΗΛΙΚΙΑΣ 18-63 ΧΡΟΝΩΝ ΠΟΥ ΕΡΓΑΖΟΝΤΑΙ Ή ΕΡΓΑΣΤΗΚΑΝ ΣΤΟ ΠΑΡΕΛΘΟΝ.

ΣΗΜΕΙΩΣΤΕ ΠΡΩΤΑ ΤΑ ΣΤΟΙΧΕΙΑ ΤΩΝ ΑΤΟΜΩΝ ΠΟΥ ΑΥΤΗ ΤΗΝ ΠΕΡΙΟΔΟ ΜΕΝΟΥΝ ΣΤΟ ΝΟΙΚΟΚΥΡΙΟ ΚΑΙ ΣΤΗ ΣΥΝΕΧΕΙΑ ΤΑ ΣΤΟΙΧΕΙΑ ΤΩΝ ΑΤΟΜΩΝ ΠΟΥ ΑΠΟΥΣΙΑΖΟΥΝ.

Ερ.4 Όνομα

Ερ.5 Φύλο

Ερ.6 Ηλικία

Ερ.7 Υψηκότητα

Ερ.8 Μόρφωση

	4. Όνομα	5. Φύλο		6. Ηλικία			7. Υψηκότητα	8. Μόρφωση
		Άνδρας	Γυν/α					
	ΜΕΝΟΥΝ ΤΩΡΑ ΣΤΟ ΝΟΙΚΟΚΥΡΙΟ							
1		1	2	1	2	3	1 2 3	1 2 3 4 5 6 7 8 9
2		1	2	1	2	3	1 2 3	1 2 3 4 5 6 7 8 9
3		1	2	1	2	3	1 2 3	1 2 3 4 5 6 7 8 9
4		1	2	1	2	3	1 2 3	1 2 3 4 5 6 7 8 9
5		1	2	1	2	3	1 2 3	1 2 3 4 5 6 7 8 9
6		1	2	1	2	3	1 2 3	1 2 3 4 5 6 7 8 9
7		1	2	1	2	3	1 2 3	1 2 3 4 5 6 7 8 9
	ΜΕΝΟΥΝ ΑΛΛΟΥ							
8		1	2	1	2	3	1 2 3	1 2 3 4 5 6 7 8 9
9		1	2	1	2	3	1 2 3	1 2 3 4 5 6 7 8 9
10		1	2	1	2	3	1 2 3	1 2 3 4 5 6 7 8 9
11		1	2	1	2	3	1 2 3	1 2 3 4 5 6 7 8 9
12		1	2	1	2	3	1 2 3	1 2 3 4 5 6 7 8 9
13		1	2	1	2	3	1 2 3	1 2 3 4 5 6 7 8 9

ΗΛΙΚΙΑ
1 - 18-24
2 - 25-39
3 - 40-63

ΥΠΗΚΟΟΤΗΤΑ
1 - Κύπριος
2 - Αλλοδαπός από χώρα της Ε.Ε.
3 - Αλλοδαπός από χώρα που δεν ανήκει στην Ε.Ε.

ΜΟΡΦΩΣΗ
1 - Καθόλου σχολείο
2 - Δεν τέλειωσε το δημοτικό
3 - Δημοτικό
4 - Γυμνάσιο (3 χρόνια)
5 - Λύκειο
6 - Τεχνική/επαγγελματική σχολή
7 - Τριτοβάθμια (2-3 χρόνια για συγκεκριμένο επάγγελμα)
8 - Πανεπιστήμιο ή κολέγιο 4 χρόνια (περ. μεταπτυχιακό)
9 - Διδακτορικό



ΣΥΝΕΧΙΣΤΕ ΤΗΝ ΕΡΕΥΝΑ ΣΑΣ ΡΩΤΩΝΤΑΣ ΞΕΧΩΡΙΣΤΑ ΟΛΑ ΤΑ ΜΕΛΗ ΤΟΥ ΝΟΙΚΟΚΥΡΙΟΥ ΗΛΙΚΙΑΣ 18-63 ΧΡΟΝΩΝ ΠΟΥ ΖΟΥΝ ΤΩΡΑ ΣΤΟ ΝΟΙΚΟΚΥΡΙΟ ΚΑΙ ΕΡΓΑΖΟΝΤΑΙ Ή ΕΡΓΑΣΤΗΚΑΝ ΣΤΟ ΠΑΡΕΛΘΟΝ

ΣΗΜΕΙΩΣΤΕ ΤΟΝ ΑΥΘΟΝΤΑ ΑΡΙΘΜΟ ΚΑΙ ΤΟ ΟΝΟΜΑ ΤΟΥ ΑΤΟΜΟΥ ΠΟΥ ΡΩΤΑΤΕ. (ΕΛΕΓΤΕ ΑΠΟ ΤΟΝ ΠΙΝΑΚΑ ΚΑΤΑΓΡΑΦΗΣ ΤΩΝ ΣΤΟΙΧΕΙΩΝ).

ΑΥΘΟΝΤΑΣ ΑΡΙΘΜΟΣ		ΟΝΟΜΑ:
------------------	--	--------

Ερ.9 Μπορείτε σας παρακαλώ να μου πείτε ποιο είναι το κύριο επάγγελμα που ασκείτε τώρα; ΖΗΤΗΣΤΕ ΝΑ ΣΑΣ ΔΩΣΕΙ ΟΣΟΝ ΤΟ ΔΥΝΑΤΟ ΠΕΡΙΣΣΟΤΕΡΕΣ ΛΕΠΤΟΜΕΡΕΙΕΣ ΓΙΑ ΤΟ ΕΠΑΓΓΕΛΜΑ ΤΟΥ (ΕΑΝ ΔΕΝ ΕΡΓΑΖΕΤΑΙ ΣΗΜΕΙΩΣΤΕ 99)

		← ΣΥΝΕΧΙΣΤΕ
Δεν εργάζομαι τώρα	99	← Ερ. 13

Ερ.10 Για πόσο καιρό εξασκείτε το συγκεκριμένο επάγγελμα; ΣΗΜΕΙΩΣΤΕ ΣΕ ΜΕΡΕΣ, ΜΗΝΕΣ, ΧΡΟΝΙΑ

Μέρες	Μήνες	Χρόνια

Ερ.11 Και ποια είναι η επαγγελματική σας υπόσταση, είστε μόνιμος υπάλληλος, προσωρινός υπάλληλος, εργοδότης ή αυτοεργοδούμενος;

Μόνιμος υπάλληλος	Προσωρινός υπάλληλος	Εργοδότης	Αυτοεργοδούμενος
1	2	3	4

Ερ.12 Ποια είναι η οικονομική δραστηριότητα της επιχείρησης στην οποία εργάζεστε τώρα; (ΠΑΡΤΕ ΟΣΟ ΤΟ ΔΥΝΑΤΟΝ ΠΕΡΙΣΣΟΤΕΡΕΣ ΛΕΠΤΟΜΕΡΕΙΕΣ)

--	--

Ερ.13 Μπορείτε σας παρακαλώ να μου πείτε τα προηγούμενα επαγγέλματα που εξασκήσατε; ΣΗΜΕΙΩΣΤΕ ΑΡΧΙΖΟΝΤΑΣ ΑΠΟ ΤΟ ΕΠΑΓΓΕΛΜΑ ΠΟΥ ΕΞΑΣΚΟΥΣΕ ΑΜΕΣΩΣ ΠΡΙΝ ΑΠΟ ΤΗΝ ΠΑΡΟΥΣΑ ΕΠΑΓΓΕΛΜΑΤΙΚΗ ΤΟΥ ΚΑΤΑΣΤΑΣΗ. ΣΗΜΕΙΩΣΤΕ ΜΕΧΡΙ 5 ΕΠΑΓΓΕΛΜΑΤΑ. ΣΗΜΕΙΩΣΤΕ ΣΤΟΝ ΠΙΟ ΚΑΤΩ ΠΙΝΑΚΑ

ΡΩΤΗΣΤΕ ΓΙΑ ΤΟ ΚΑΘΕ ΕΠΑΓΓΕΛΜΑ ΠΟΥ ΑΝΕΦΕΡΕ ΚΑΙ ΣΗΜΕΙΩΣΤΕ ΣΤΟΝ ΠΙΟ ΚΑΤΩ ΠΙΝΑΚΑ

Ερ.14 Για πόσο καιρό εξασκούσατε το επάγγελμα...(επάγγελμα που ανέφερε);

Ερ.13 ΠΡΟΗΓΟΥΜΕΝΑ ΕΠΑΓΓΕΛΜΑΤΑ		Ερ.14 ΔΙΑΡΚΕΙΑ		
1		Μέρες	Μήνες	Χρόνια
2		Μέρες	Μήνες	Χρόνια
3		Μέρες	Μήνες	Χρόνια
4		Μέρες	Μήνες	Χρόνια
5		Μέρες	Μήνες	Χρόνια
6	Κανένα άλλο επάγγελμα	99		

**ΜΕΡΟΣ Β.**

Ερ.15 Αντιμετωπίζετε οποιαδήποτε προβλήματα υγείας, τα οποία προκλήθηκαν ή επιδεινώθηκαν από την εργασία σας ή την εργασία που κάνατε στο παρελθόν;

Συνεχίστε ▾	Ναι	1	Όχι	2	☛ Ερ.29
-------------	-----	---	-----	---	---------

Ερ.16 Ποιο επάγγελμα ή ποια επαγγέλματα που κάνατε μέχρι σήμερα πιστεύετε ότι προκάλεσαν ή επιδείνωσαν το πρόβλημα υγείας το οποίο αναφέρετε;

--	--

Ερ.17 Το πρόβλημα στο οποίο αναφέρεστε προκλήθηκε από ατύχημα στην εργασία σας ή από το είδος της εργασίας σας;

Συνεχίστε ▾	Από ατύχημα	1	Από το είδος της εργασίας	2	☛ Ερ.20
-------------	-------------	---	---------------------------	---	---------

Ερ.18 Πως προκλήθηκε το ατύχημα;

Πτώση	01
Γλίστρημα	02
Από μηχάνημα	03
Υπερβολικό βάρος	04
Άλλο (διευκρινίστε.....)	98

Ερ.19 Γνωρίζετε εάν το ατύχημα γνωστοποιήθηκε από τον εργοδότη σας στον Επιθεωρητή Εργασίας;

Ναι, γνωστοποιήθηκε	1
Όχι, δεν γνωστοποιήθηκε	2
Δεν γνωρίζω	9

ΣΥΝΕΧΙΣΤΕ ΜΕ ΟΣΟΥΣ ΑΠΑΝΤΗΣΑΝ ΟΤΙ ΤΟ ΠΡΟΒΛΗΜΑ ΠΡΟΚΛΗΘΗΚΕ ΑΠΟ ΤΟ ΕΙΔΟΣ ΕΡΓΑΣΙΑΣ (ΚΩΔ.2 ΕΡ.17). ΓΙΑ ΤΟΥΣ ΥΠΟΛΟΙΠΟΥΣ ΠΗΓΑΙΝΕΤΕ ΣΤΗΝ ΕΡ.29

Ερ.20 Τι προβλήματα υγείας θεωρείτε ότι προκλήθηκαν ή επιδεινώθηκαν από την εργασία σας ή την εργασία που κάνατε στο παρελθόν; **ΔΙΑΒΑΣΤΕ:**

Προβλήματα που σχετίζονται με το στρες	01
Καρδιακή ασθένεια ή άλλο πρόβλημα στο κυκλοφοριακό πρόβλημα	02
Πόνο στα οστά, στις αρθρώσεις ή στους μύες	03
Γενική κόπωση	04
Άλλα (διευκρινίστε.....)	98

Ερ.21 Πόσο συχνά αντιμετωπίζετε τα προβλήματα αυτά;

Μια φορά το χρόνο ή λιγότερο	1
Μερικές φορές το χρόνο	2
Μια φορά το μήνα ή λιγότερο	3
Μερικές φορές το μήνα	4
Συνεχώς	5



ΡΩΤΗΣΤΕ ΤΙΣ ΕΡΩΤΗΣΕΙΣ 22 -28, ΜΟΝΟ ΕΑΝ ΣΤΗΝ ΕΡ.20 ΣΗΜΕΙΩΘΗΚΕ Ο ΚΩΔΙΚΟΣ 3 (ΠΟΝΟΣ ΣΤΑ ΟΣΤΑ). ΓΙΑ ΤΟΥΣ ΑΛΛΟΥΣ ΠΗΓΑΙΝΕΤΕ ΣΤΗΝ ΕΡ.29

Ερ.22 Υποφέρετε από οποιοδήποτε πόνο, ο οποίος προκλήθηκε ή επιδεινώθηκε από την εργασία σας ή εργασία που κάνατε στο παρελθόν και επηρέασε...**ΔΙΑΒΑΣΤΕ: (ΠΟΛΛΑΠΛΕΣ ΑΠΑΝΤΗΣΕΙΣ)**

Τον αυχένα ή/και τον ώμο	1
Τα άνω άκρα	2
Τα κάτω άκρα	3
Τη μέση	4
Άλλα (διευκρινίστε.....)	8

Ερ.23 Υποφέρετε από οποιοδήποτε πόνο στα οστά, στις αρθρώσεις ή στους μύες ο οποίος προκλήθηκε ή επιδεινώθηκε από την εργασία σας ή εργασία που κάνατε στο παρελθόν κατά τη διάρκεια...; **ΔΙΑΒΑΣΤΕ:**

Της τελευταίας βδομάδας	Του τελευταίου μήνα	Των τελευταίων δώδεκα μηνών	Περισσότερο από δώδεκα μήνες
1	2	3	4

Ερ.24 Η εργασία στην οποία αναφέρατε πιο πάνω...**ΔΙΑΒΑΣΤΕ:**

	Ναι	Όχι
Ερ.24. περιλαμβάνει επαναληπτικές κινήσεις χεριού ή βραχίονα	1	2
Ερ.25 μεταφορά ή μετακίνηση βαρέων φορτίων;	1	2
Ερ.26 εργασία που εκτελείται με ταχύτητα και με πολύ στενά χρονοδιαγράμματα;	1	2
Ερ.27 περιλαμβάνει επώδυνη ή κουραστική στάση;	1	2

Ερ.28 Η εργασία στην οποία αναφέρατε πιο πάνω περιλαμβάνει...; **ΔΙΑΒΑΣΤΕ. (ΠΟΛΛΑΠΛΕΣ ΑΠΑΝΤΗΣΕΙΣ)**

1. Εργασία σε γραμμή παραγωγής	01
2. Εργασία σε γραμμή συναρμολόγησης	02
3. Εργασία συσκευασίας	03
4. Εργασία σε ηλεκτρονικό υπολογιστή	04
Άλλα (διευκρινίστε.....)	98

ΟΛΟΥΣ

Ερ.29 Είχατε ποτέ οποιοδήποτε ατύχημα στην εργασία σας (εκτός από το ατύχημα που αναφέρθηκε στην ερ.17);

Συνεχίστε ➔	Ναι	1	Όχι	2	➔ Ερ.32
-------------	-----	---	-----	---	---------

Ερ.30 Πως προκλήθηκε το ατύχημα;

Πτώση	1
Γλίστρημα	2
Από μηχάνημα	3
Υπερβολικό βάρος	4
Άλλο (διευκρινίστε.....)	9



Ερ.31 Γνωρίζετε εάν το ατύχημα γνωστοποιήθηκε από τον εργοδότη σας στον Επιθεωρητή Εργασίας;

Ναι, γνωστοποιήθηκε	Όχι, δεν γνωστοποιήθηκε	Δεν γνωρίζω
1	2	9

ΣΥΝΕΧΙΣΤΕ ΜΕ ΟΣΟΥΣ ΕΡΓΑΖΟΝΤΑΙ ΣΗΜΕΡΑ (ΕΛΕΓΏΤΕ ΑΠΟ ΕΡ.9). ΓΙΑ ΤΟΥΣ ΑΛΛΟΥΣ ΠΗΓΑΙΝΕΤΕ ΣΤΗΝ ΕΡΩΤΗΣΗ 46.

Ερ.32 Πόσες ώρες την εβδομάδα εργάζεστε συνήθως;

Μέχρι 10 ώρες	1
Πάνω από 10-20 ώρες	2
Πάνω από 20-30 ώρες	3
Πάνω από 30-40 ώρες	4
Πάνω από 40 ώρες	5

Ερ.33 Γενικά οι ώρες εργασίας σας συνάδουν με τις οικογενειακές ή κοινωνικές σας υποχρεώσεις εκτός εργασίας; **ΔΙΑΒΑΣΤΕ:**

Πολύ καλά	Καλά	Όχι πολύ καλά	Καθόλου
4	3	2	1

Ερ.34 Πόσο συχνά αναγκάζεστε να διακόψετε συγκεκριμένη εργασία που κάνετε για να κάνετε μία άλλη απρόβλεπτη εργασία; **ΔΙΑΒΑΣΤΕ:**

Πολύ συχνά	Συχνά	Περιοδικά	Ποτέ	Δεν γνωρίζω
1	2	3	4	9

Ερ.35 Για την εκτέλεση της εργασίας σας, οι πιο πάνω παρεμβάσεις είναι...: **ΔΙΑΒΑΣΤΕ**

Ενοχλητικές	Χωρίς συνέπειες	Θετικές	Δεν γνωρίζω
1	2	3	4

Ερ.36 Η εργασία σας περιλαμβάνει και μάθηση νέων πραγμάτων;

Ναι	1	Όχι	2
-----	---	-----	---

Ερ.37 Πόσο καλά πιστεύετε ότι οι δεξιότητες (ικανότητές) σας ταιριάζουν με τις απαιτήσεις της εργασίας σας; **ΔΙΑΒΑΣΤΕ**

Οι απαιτήσεις είναι ψηλές σε σχέση με τις δεξιότητες (ικανότητές) σας	1
Ταιριάζουν	2
Οι απαιτήσεις είναι πολύ χαμηλές σε σχέση με τις δεξιότητες (ικανότητές) σας	3
Δεν γνωρίζω	9

Ερ.38 Πόσο καλά ή όχι γνωρίζετε για τους κινδύνους που μπορεί να προκύψουν από τη χρήση υλικών, εξοπλισμού ή προϊόντων κατά την εργασία σας; **ΔΙΑΒΑΣΤΕ:**

Πολύ καλά	Σχετικά καλά	Όχι πολύ καλά	Καθόλου καλά	Δεν γνωρίζω
4	3	2	1	9

Ερ.39 Γνωρίζετε ότι υπάρχει νομοθεσία που ρυθμίζει τα θέματα που αφορούν την ασφάλεια και την υγεία στην εργασία;

Ναι	1	Όχι	2
-----	---	-----	---



Ερ.40 Γνωρίζετε για τα θέματα της ασφάλειας και της υγείας στην εργασία σας;

Συνεχίστε ➔	Ναι	1	Όχι	2	➔ Ερ.42
-------------	-----	---	-----	---	---------

Ερ.41 Πως ενημερωθήκατε για τα θέματα αυτά; **ΜΗ ΔΙΑΒΑΣΕΤΕ.**

Εκπαίδευση	01
Διαφήμιση	02
Άλλα (διευκρινίστε.....)	98

Ερ.42 Πιστεύετε ότι η ασφάλεια και η υγεία σας κινδυνεύουν λόγω της εργασίας σας;

Ναι	Όχι	Δεν γνωρίζω
1	2	9

Ερ.43 Είσατε ευχαριστημένος με τις συνθήκες και το περιβάλλον εργασίας σας;

Ναι	1	Όχι	2
-----	---	-----	---

Ερ.44 Στο χώρο εργασίας σας έχετε το χρόνο να συζητήσετε για τις συνθήκες εργασίας σε σχέση με την ασφάλεια και την υγεία σας (γενικά); **ΔΕΙΞΤΕ ΚΑΡΤΑ**

Ναι με συναδέλφους	1
Ναι με προϊσταμένους	2
Ναι με εκπροσώπους ασφάλειας	3
Ναι με εξωτερικούς εμπειρογνώμονες	4
Όχι	9

Ερ.45 Στο χώρο εργασίας σας έχετε το χρόνο να συζητήσετε για τις συνθήκες εργασίας σε σχέση με την ασφάλεια και την υγεία σας (όταν συμβαίνουν αλλαγές π.χ. εγκατάσταση νέων μηχανημάτων, αλλαγή στο χώρο παραγωγής, αλλαγή στη μέθοδο εργασίας). **ΔΕΙΞΤΕ ΚΑΡΤΑ**

Ναι με συναδέλφους	1
Ναι με προϊσταμένους	2
Ναι με εκπροσώπους ασφάλειας	3
Ναι με εξωτερικούς εμπειρογνώμονες	4
Όχι	9

Ερ.46 Πιστεύετε ότι η ανταλλαγή απόψεων βοηθά στη βελτίωση των συνθηκών και του περιβάλλοντος εργασίας;

Ναι	Όχι	Δεν γνωρίζω
1	2	9



ΕΥΧΑΡΙΣΤΗΣΤΕ ΤΟΝ/ΤΗΝ ΕΡΩΤΩΜΕΝΟ/Η ΣΗΜΕΙΩΣΤΕ ΤΗΝ ΠΕΡΙΟΧΗ, ΤΗ ΔΙΕΥΘΥΝΣΗ ΚΑΙ ΤΟ ΤΗΛΕΦΩΝΟ. ΣΥΝΕΧΙΣΤΕ ΜΕ ΤΟ ΕΠΟΜΕΝΟ ΜΕΛΟΣ ΤΗΣ ΟΙΚΟΓΕΝΕΙΑΣ

1. ΠΕΡΙΟΧΗ	Λευκωσία		Λεμεσός		Λάρνακα		Αμ/στος	Πάφος	
	Αστική	Αγροτική	Αστική	Αγροτική	Αστική	Αγροτική	Αγροτική	Αστική	Αγροτική
	1	2	3	4	5	6	7	8	9

Διεύθυνση..... Ταχ. Τομέας.....

.Τηλ.....

Προσωπική συνέντευξη	1
Τηλεφωνική συνέντευξη	2